

Střední odborná škola a Střední odborné učiliště
strojírenské a stavební Jeseník,
Dukelská 1240

VÝROČNÍ ZPRÁVA

o činnosti školy za školní rok 2016 – 2017



Předkládá: Mgr. Jiří Viterna, ředitel školy
v Jeseníku dne 13. 10. 2017

e-mail: www.soje.cz
sekretariat@soje.cz

OBSAH VÝROČNÍ ZPRÁVY

- 1. Základní údaje o škole**
- 2. Přehled oborů vzdělání zapsaných ve školském rejstříku**
- 3. Přehled učebních plánů včetně schválených doložek MŠMT ČR**
- 4. Personální zabezpečení činností školy**
 - 4.1. organizační a funkční schéma školy
 - 4.2. přehled pracovníků školy dle zařazení
 - 4.3. počty pedagogických a ostatních pracovníků
- 5. Statistické údaje o škole**
 - 5.1. údaje o počtech žáků
 - 5.2. přijímací řízení
- 6. Výsledky vzdělávání a chování žáků**
 - 6.1. počty žáků, absence, prospěch, chování – 1. pololetí
 - 6.2. počty žáků, absence, prospěch, chování – 2. Pololetí
 - 6.3. výsledky maturitních a závěrečných zkoušek
- 7. Prevence sociálně patologických jevů**
- 8. Přehled dalšího vzdělávání pedagogických pracovníků**
- 9. Údaje o mimoškolních vzdělávacích a volnočasových aktivitách, grantových programech a soutěžích**
 - 9.1. přehled uskutečněných sportovních akcí
 - 9.2. organizované zájmové činnosti v DM
- 10. Spolupráce se zaměstnavateli a sociálními partnery**
 - 10.1. seznam soc. partnerů (pracoviště)
- 11. Zapojení do dalšího vzdělávání – celoživotního učení**
- 12. Zapojení školy do projektů**
- 13. Základní údaje o hospodaření školy**
- 14. Zprávy o kontrolní činnosti**

1. ZÁKLADNÍ ÚDAJE O ŠKOLE

Název školy: Střední odborná škola a Střední odborné učiliště
strojírenské a stavební, Jeseník, Dukelská 1240

Druh školy: Střední škola

Sídlo školy: Dukelská 1240, Jeseník, PSČ 790 01

Právní forma: příspěvková organizace

Identifikátor právnické osoby: 600 018 334

IČ: 00 176 401
DIČ: CZ 00 176 401

Zřizovatel: Olomoucký kraj

Ředitel školy: Mgr. Jiří Viterna, Adolfovice 242, Bělá pod Pradědem

Statut. zást. řed.: Ing. Jana Prokopová, Wolkerova 726, Jeseník

Rada školy: Mgr. Karel Kapuš, předseda Rady školy
(učitel všeobecně vzdělávacích předmětů)

Škola sdružuje: Střední škola IZO: 108 014 053
Domov mládeže IZO: 110 027 205
Školní jídelna IZO: 110 027 213

Školní rok	SOŠ/SOU	Počet tříd	Počet žáků SOŠ/SOU	Počet žáků školy	Počet žáků DM	Počet ped.pracov. školy celkem	Počet pracovníků školy celkem (včetně doplň.čín.)
2014/2015	SOŠ	5	119	233	103	33	63
	SOU	6	114				
2015/2016	SOŠ	5	106	218	97	35	67
	SOU	6	112				
2016/2017	SOŠ	5	118	233	89	33	65
	SOU	6	115				

telefon: 584 412 032 (sekretariát školy)

e-mail: viterna@soje.cz
sekretariat@soje.cz

www stránky školy: www.soje.cz

2. PŘEHLED OBORŮ VZDĚLÁNÍ ZAPSANÝCH VE ŠKOLSKÉM REJSTRÍKU

OBOR		UKONČENÍ STUDIA	FORMA STUDIA	DRUH STUDIA	POZNÁMKA
KOD	NÁZEV				
23-51-H/01	strojní mechanik	výuční list	denní	SOU	ŠVP
36-52-H/01	instalatér	výuční list	denní	SOU	ŠVP
36-67-H/01	zedník	výuční list	denní	SOU	ŠVP
23-56-H/01	obráběč kovů	výuční list	denní	SOU	ŠVP
36-54-H/01	kameník	výuční list	denní	SOU	ŠVP
23-43-L/51	provozní technika	maturita	denní	nástavbové SOŠ	ŠVP
23-41-M/01	strojírenství	maturita	denní	SOŠ	ŠVP
36-47-M/01	stavebnictví	maturita	denní	SOŠ	ŠVP

DALŠÍ VZDĚLÁVÁNÍ VE ŠKOLE

- * **REKVALIFIKAČNÍ KURZY** /akreditace MŠMT ČR/
- kurzy v souladu se zákonem o zaměstnanosti č. 435/2004, § 108, odst. 2
- * **AUTORIZACE**
- pro profesní kvalifikaci " ZÁMEČNÍK (23-003-H)"
 - pro profesní kvalifikaci " KOVÁŘ RUČNÍ"
- * **SVÁŘEČSKÉ KURZY** /certifikovaná svářečská škola/
- svařování kovů
- svařování plastů
- svařování mědi

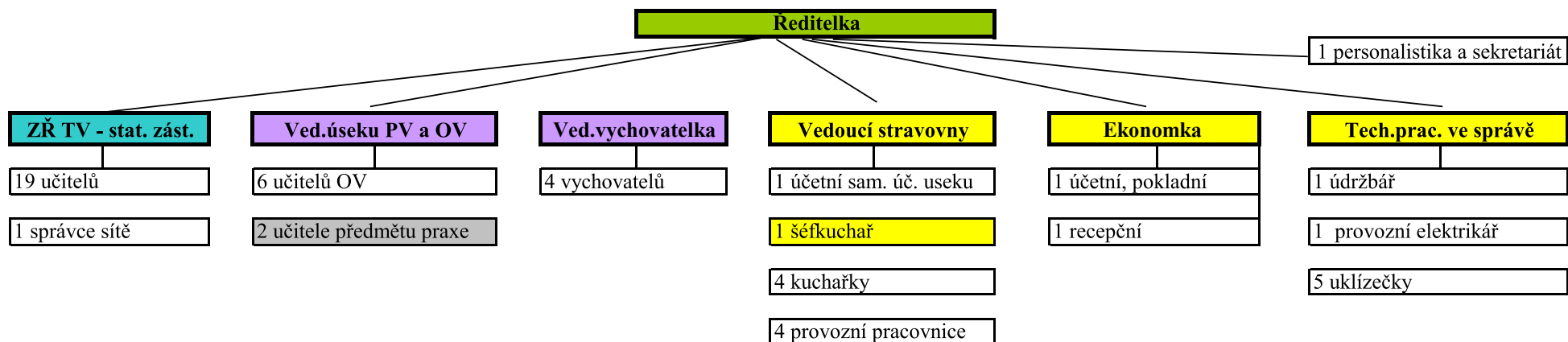
3. PŘEHLED UČEBNÍCH PLÁNŮ VČETNĚ SCHVALOVACÍCH DOLOŽEK MŠMT ČR

název třídy	kód KKOV	název učebního/studijního oboru	studium	schval.
učební obory				
SME 1	23-51-H/01	strojní mechanik	3leté ZZ	1.9.2009
SME 2	23-51-H/01	strojní mechanik	3leté ZZ	1.9.2009
SME 3	23-51-H/01	strojní mechanik	3leté ZZ	1.9.2009
ZED 1	36-67-H/01	zedník	3leté ZZ	1.9.2009
ZED 2	36-67-H/01	zedník	3leté ZZ	1.9.2009
ZED 3	36-67-H/01	zedník	3leté ZZ	1.9.2009
INS 1	36-52-H/01	instalatér	3leté ZZ	1.9.2010
INS 2	36-52-H/01	instalatér	3leté ZZ	1.9.2010
INS 3	36-52-H/01	instalatér	3leté ZZ	1.9.2010
OBR 1	23-56-H/01	obráběč kovů	3leté ZZ	1.9.2015
OBR 2	23-56-H/01	obráběč kovů	3leté ZZ	1.9.2015
OBR 3	23-56-H/01	obráběč kovů	3leté ZZ	1.9.2015
KAM	36-54-H/01	kameník	3leté ZZ	1.9.2016
studijní obory				
STR 1	23-41-M/01	strojírenství	4leté MAT	1.9.2009
STR 2	23-41-M/01	strojírenství	4leté MAT	1.9.2009
STR 3	23-41-M/01	strojírenství	4leté MAT	1.9.2009
STR 4	23-41-M/01	strojírenství	4leté MAT	1.9.2009
NSD 1	23-43-L/51	provozní technika	2leté pro absolventy 3letých uč.ob. MAT	1.12.2012
NSD 2	23-43-L/51	provozní technika	2leté pro absolventy 3letých uč.ob. MAT	1.12.2012
POS 1	36-47-M/01	stavebnictví	4leté MAT	1.9.2009
POS 2	36-47-M/01	stavebnictví	4leté MAT	1.9.2009
POS 3	36-47-M/01	stavebnictví	4leté MAT	1.9.2009
POS 4	36-47-M/01	stavebnictví	4leté MAT	1.9.2009

4. PERSONÁLNÍ ZABEZPEČENÍ ŠKOLY

4.1. Organizační a funkční schéma.

Organizační a funkční struktura SOŠ a SOU strojírenské a stavební, Jeseník, Dukelská 1240



Zaměstnanci v jiné činnosti

0,1 ved. svář. školy

1 uklízečka

1 strojník-topič

1 kuchař

1 provozní pracovnice

2 noční vrátný

1 recepční

1 uklízečka

Poznámka: 2 učitelé odborné praxe + 2 učitelé OV = 2 osoby

Celkem 65 zaměstnanců (fyz. osoby).

	3 stupeň řízení
	2 stupeň řízení
	1 stupeň řízení
	§ 124, odst. 4 ZP

Vedoucí zaměstnanci organizují, řídí, kontrolují a pravidelně hodnotí poměr zaměstnanců k práci a jejich pracovní výsledky.

Platnost od 1.9. 2016

Mgr. Jiří Viterna
ředitel školy

4.2 Přehled pracovníků školy dle pracovního zařazení.

PŘEHLED PRACOVNÍKŮ ŠKOLY DLE ZAŘAZENÍ

Poř.č.:	Funkce a podřízenost:	Kat.:	Příjmení a jméno zaměstnance:
1.	ředitel SOŠ a SOU SS	PP	VITERNA Jiří, Mgr.
2.	sekretariát, personální	THP	MÝLKOVÁ Danuše
3.	ZŘTV - stat. zástupce	PP	PROKOPOVÁ Jana, Ing.
4.	učitel odborných předmětů	PP	AICHLEROVÁ Zora, Ing.
5.	učitel odborných předmětů	PP	FRANTÍK Milan, Ing.
6.	učitel odborných předmětů	PP	HÉDL Lubomír, Ing.
7.	učitel odborných předmětů	PP	JAKUBÍKOVÁ Danuše, Ing.
8.	učitel odborných předmětů	PP	JANHUBA Radek, Ing.
9.	učitel odborných předmětů	PP	MIKULENKA Milan, Ing.
	učitel odborných předmětů	PP	MUŠEC Zdeněk
10.	učitel odborných předmětů	PP	PALICOVÁ Jana, Ing.
11.	učitel odborných předmětů	PP	ŠKÁRKA Daniel, Ing.
12.	učitel odborných předmětů	PP	ŠOLAR Jiří, Ing.arch.
13.	učitel odborných předmětů	PP	ŠVUBOVÁ Jana, Ing.
14.	učitel odborných předmětů	PP	ŠKROBÁNKOVÁ Vlasta, Ing.
15.	učitel odborných předmětů	PP	VEDRA Jiří, Ing.
16.	učitel všeobecně vzdělávacích předmětů	PP	FIŠEROVÁ Soňa, Mgr.
17.	učitel všeobecně vzdělávacích předmětů	PP	HAJZEROVÁ Jitka, Mgr.
18.	učitel všeobecně vzdělávacích předmětů	PP	KAPUŠ Karel, Mgr.
19.	učitel všeobecně vzdělávacích předmětů	PP	KOWALCZE Adriana, Mrgr.
20.	učitel všeobecně vzdělávacích předmětů	PP	LAPČÍKOVÁ Marie, Mgr.
21.	učitel všeobecně vzdělávacích předmětů	PP	ŠIMEK Ivo, Mgr.
22.	učitel všeobecně vzdělávacích předmětů	PP	VLKOVSKÝ Jiří, Ing., Bc.
23.	správce počítačové sítě	THP	TRULLEY Dušan
24.	ved. učitel OV a ZŘ PV	PP	SPĚVÁČEK Aleš
25.	vedoucí svářčeské školy	THP	KUSSIOR Martin
	učitel OV	PP	KUSSIOR Martin
26.	učitel OV	PP	GRIGAR Roman
27.	učitel OV	PP	KIRAKOVJAN Martin, Bc.
28.	učitel OV	PP	LAPČÍK Petr
29.	učitel OV	PP	MUŠEC Zdeněk
30.	učitel OV	PP	VALKÓ Ivan
	učitel předmětu praxe	PP	LAPČÍK Petr
31.	strojník-topič	D	NEPIL Jiří
32.	uklízečka	D	STISKALOVÁ Jana
33.	vedoucí vychovatelka	PP	HRUBÁ Marcela
34.	vychovatelka	PP	HANNIGOVÁ Ivana
35.	vychovatelka	PP	JANKŮ Dagmar
36.	vychovatelka	PP	KUBALOVÁ Lucie
37.	vychovatelka	PP	ŠABATOVÁ Alice

Poř.č.:	Funkce a podřízenost:	Kat.:	Příjmení a jméno zaměstnance:
38.	vedoucí ekonomickosprávního úseku	THP	PALENÍČKOVÁ Hana
39.	účetní, pokladní	THP	LUKEŠOVÁ Jiřina
40.	noční vrátný	D	HNATIUK Radek
41.	noční vrátný	D	POSKER Jiří
42.	recepční	D	NITSCHEROVÁ Martina
43.	recepční	D	VÍŠKOVÁ Vlasta
44.	technický pracovník ve správě	THP	KUBALA Karel
45.	údržbář	D	CHALOUPKA Josef
46.	provozní elektrikář	D	KUTLÁK Petr
47.	uklízečka	D	GALOCHOVÁ Radka
48.	uklízečka	D	KAROLOVÁ Hana
49.	uklízečka	D	MARKOVSKÁ Michaela
50.	uklízečka	D	SKÁLOVÁ Vlasta
51.	uklízečka	D	SZTHATHMARYOVÁ Irena
52.	uklízečka	D	ŠOLCOVÁ Marcela
53.	vedoucí stravovny	THP	HORÁKOVÁ Danuše
54.	účetní sam. účetního úseku	THP	JANALÍKOVÁ Marie
55.	šéfkuchař	D	POLÁK Otomar
56.	kuchařka	D	JAKUBCOVÁ Eva
57.	kuchařka	D	KOUŘILOVÁ Kateřina
58.	kuchařka	D	KOWALCZE Lukáš
59.	kuchař	D	LOOS Lubomír
60.	kuchař	D	PROVAZNÍK Tomáš
61.	provozní pracovnice	D	BĚLOHLÁVKOVÁ Pavla
62.	kuchařka v PT č. 3	D	BLAHUTOVÁ Věra
63.	provozní pracovnice	D	FOJTÍKOVÁ Gabriela
64.	provozní pracovnice	D	KUBÍČKOVÁ Ludmila
65.	provozní pracovnice	D	NEZVALOVÁ Simona

4.3 Počty pedagogických a ostatních pracovníků.

Počty zaměstnanců hl. činnost k 30. 9. 2016:	fyzické	přepočtené
	56	50,38
z toho		
počet pedagogický pracovníků	33	28,07
počet ostatních zaměstnanců	22	22,31
Celkem:	56	50,38

Počty zaměstnanců v jiné činnosti:	9	8,10
------------------------------------	---	------

Celkem:	65	58,48
----------------	-----------	--------------

5. STATISTICKÉ ÚDAJE O ŠKOLE, TŘÍDNICTVÍ

5.1 Údaje o počtech žáků, tříd a oborech.

počet tříd	název třídy	obor	forma studia	počet žáků	z toho dívek	spojené třídy	třídní
den. studium učební obory							
1	OBR 1	23-56-H/01 Obráběč kovů	DS	7		25	Ing. Radek JANHUBA
	SME 1	23-51-H/01 Strojní mechanik	DS	18	1		
1	INS 1	36-52-H/01 Instalátér	DS	9		13	Ing. Jana PALICOVÁ
	ZED 1	36-67-H/01 Zedník	DS	4			
1	SME 2	23-51-H/01 Strojní mechanik	DS	14		24	Ing. Jiří VLKOVSKÝ
	OBR 2	23-56-H/01 Obráběč kovů	DS	10			
1	ZED 2	36-67-H/01 Zedník	DS	2		13	Ing. Danuše JAKUBÍKOVÁ
	INS 2	36-52-H/01 Instalátér	DS	11			
1	SME 3	23-51-H/01 Strojní mechanik	DS	20		20	Ing. Zora AICHLEROVÁ
1	INS 3	36-52-H/01 Instalátér	DS	13		19	Ing. Lubomír HÉDL
	ZED 3	36-67-H/01 Zedník	DS	6			
6				114	1	114	
den. studium studijní obory							
1	POS 1	36-47-M/01 Stavebnictví	DS	7	3	7	Ing. Jana ŠVUBOVÁ
1	STR 1	23-41-M/01 Strojírenství	DS	28		28	Mgr. Karel KAPUŠ
1	POS 2	36-47-M/01 Stavebnictví	DS	9	4	29	Mgr. Adriana KOWALCZE
	STR 2	23-41-M/01 Strojírenství	DS	20	2		
1	POS 3	36-47-M/01 Stavebnictví	DS	8	1	25	Mgr. Marie LAPČÍKOVÁ
	STR 3	23-41-M/01 Strojírenství	DS	17			
1	POS 4	36-47-M/01 Stavebnictví	DS	8	2	29	Ing. Milan MIKULENKA
	STR 4	23-41-M/01 Strojírenství	DS	21			
5				118	12	118	
11				232	13	232	

5.2 Přijímací řízení

Kód:	Obor:	Počet přihlášených žáků	I. zap.líst.	Počet přijatých na odvolání	Počet nově přijatých k 31. 5.	Počet žáků k 30. 9.
23-51-H/01	Strojní mechanik	23	9	0	9	15
23-56-H/01	Obráběč kovů	13	5	0	5	9
36-67-H/01	Zedník	6	3	0	3	3
36-52-H/01	Instalatér	9	4	0	4	6
36-47-M/01	Stavebnictví	20	11	0	11	11
23-41-M/01	Strojírenství	31	18	0	18	19
Celkem:		102	50		50	63

6. VÝSLEDKY VZDĚLÁVÁNÍ A CHOVÁNÍ ŽÁKŮ

6.1 POČTY ŽÁKŮ, ABSENCE, PROSPĚCH, CHOVÁNÍ - 1. pololetí

TŘÍDA	POČTY ŽÁKŮ					ABSENCE				PROSPĚCH				CHOVÁNÍ						PRŮMĚRY TŘÍD	
	začátek	1.pol.	2.pol.	DM	divky	TV	Průměr na žáka	z toho neoml.	Průměr na žáka	PV	P	N	Neklas.	Pochvaly	NTU DTU	DUOV	DŘŠ	2.st.	3.st.	Podm. vylouč.	1. pololetí
POS 1	7	7			3	317	45,29	0	0,00	0	5	1	1	2							2,12
POS 2	9	9			4	895	99,44	11	1,22	1	6	1	1	5			1				2,16
POS 3	8	8			1	877	109,63	11	1,38	2	4	2	0	4	3						2,08
POS 4	8	7			3	394	56,29	2	0,29	0	6	1	0	7							2,09
celkem	32	31	0	0	11	2 483	80,10	24	0,77	3	21	5	2	18	3	0	1	0	0	0	2,11
STR 1	28	27			0	1 630	60,37	43	1,59	0	18	9	0	2	5		2				2,55
STR 2	20	20			2	1 894	94,70	15	0,75	1	15	4	0	4	5						2,63
STR 3	17	17			1	1 770	104,12	14	0,82	0	14	3	0	9	4						2,53
STR 4	20	20			0	1 440	72,00	0	0,00	0	12	7	1	6							2,52
celkem	85	84	0	0	3	6 734	80,17	72	0,86	1	59	23	1	21	14	0	2	0	0	0	2,56
INS1	8	8			0	1 023	127,88	69	8,63	0	6	1	1					2	1		2,81
INS2	11	12			0	1 526	127,17	82	6,83	1	8	0	3	1	6				1		2,59
INS3	13	13			0	1 628	125,23	158	12,15	1	9	3	0					3	2		2,78
celkem	32	33	0	0	0	4 177	126,58	309	9,36	2	23	4	4	1	6	0	0	5	4	0	2,73
ZED1	4	4			0	560	140,00	228	57,00	1	1	1	1	2					1	1	2,22
ZED2	2	2			0	229	114,50	32	16,00	0	1	0	1					1			3,36
ZED3	6	6			0	1 018	169,67	75	12,50	0	5	0	1						2		3,11
celkem	12	12	0	0	0	1807	150,58	335	27,92	1	7	1	3	2	0	0	0	1	3	1	2,90
SME1	19	19			0	1 747	91,95	72	3,79	1	13	4	1				2		1		2,57
SME2	15	15			0	1 717	114,47	143	9,53	1	10	3	1	5				1	1		2,49
SME3	20	20			0	2 451	122,55	297	14,85	3	14	3	0		1			4			2,39
celkem	54	54	0	0	0	5 915	109,54	512	9,48	5	37	10	2	5	1	0	2	5	2	0	2,48
OBR1	8	8			0	978	122,25	46	5,75	0	5	3	0						1		2,22
OBR2	10	10			0	832	83,20	0	0,00	0	10	0	0	2	1						2,08
celkem	18	18	0	0	0	832	46,22	0	0,00	0	10	0	0	2	1	0	0	0	0	0	2,08
CELKEM	233	232	0	0	14	21 948	94,60	1252	5,40	12	157	43	12	49	25	0	5	11	9	1	2,48

6.2 POČTY ŽÁKŮ, ABSENCE, PROSPĚCH, CHOVÁNÍ - 2. pololetí

TŘÍDA	POČTY ŽÁKŮ					ABSENCE				PROSPĚCH				CHOVÁNÍ						PRŮMĚRY TŘÍD	
	začátek	1.pol.	2.pol.	DM	dívky	TV	Průměr na žáka	z toho neoml.	Průměr na žáka	PV	P	N	Neklas.	Pochvaly	NTU DTU	DUOV	DŘŠ	2.st.	3.st.	Podm. vylouč.	2. pololetí
POS 1	7	7	6		3	410	68,33	0	0,00	0	4	2	0	2							1,98
POS 2	9	9	9		4	761	84,56	12	1,33	1	7	1	0	3			1				2,09
POS 3	8	8	8		1	770	96,25	13	1,63	1	7	0	0	2	1		1				1,96
POS 4	8	8	8		3	341	42,63	0	0,00	2	5	1	0	3							2,00
celkem	32	32	31	0	11	2 282	71,31	25	0,78	4	23	4	0	10	1	0	2	0	0	0	2,01
STR 1	28	28	26		0	1 396	53,69	92	3,29	0	26	0	0	3	3		2	1			2,48
STR 2	20	20	20		2	1 761	88,05	64	3,20	2	17	1	0	3	3				1		2,51
STR 3	17	17	17		1	1 744	102,59	4	0,24	1	16	0	0	7	1						2,26
STR 4	20	20	20		0	721	36,05	0	0,00	2	17	1	0	4							2,35
celkem	85	85	83	0	3	5 622	66,14	160	1,88	5	76	2	0	17	7	0	2	1	1	0	2,40
INS1	8	8	9		0	942	104,67	411	45,67	0	9	0	0					1	2		2,07
INS2	11	12	11		0	1 307	118,82	33	3,00	1	10	0	0	1							2,26
INS3	13	13	13		0	1 500	115,38	493	37,92	1	11	1	0	6				2	5		2,79
celkem	32	33	33	0	0	3 749	113,61	937	28,39	2	30	1	0	7	0	0	0	3	7	0	2,37
ZED1	4	4	4		0	176	44,00	0	0,00	2	1	1	0	2							1,46
ZED2	2	2	1		0	36	36,00	7	7,00	0	1	0	0								3,23
ZED3	6	6	6		0	580	96,67	48	8,00	1	5	0	0	1							2,98
celkem	12	12	11	0	0	792	66,00	55	4,58	3	7	1	0	3	0	0	0	0	0	0	2,56
SME1	19	19	19		0	2 087	109,84	385	20,26	2	15	2	0				3	2	2		2,26
SME2	15	15	14		0	1 794	128,14	113	8,07	3	10	1	0	3					2		2,45
SME3	20	20	20		0	1 454	72,70	322	16,10	1	18	1	0								2,37
celkem	54	54	53	0	0	5 335	98,80	820	15,19	6	43	4	0	3	0	0	3	2	4	0	2,36
OBR1	8	9	9		0	1 389	154,33	96	10,67	0	7	2	0				1		2		2,09
OBR2	10	10	10			778	77,80	0	0,00	4	6	0	0	4							1,91
celkem	18	19	19	0	0	2 167	114,05	96	5,05	4	6	0	0	4	0	0	1	0	2	0	2,00
CELKEM	233	235	230	0	14	19 947	86,73	2093	9,10	24	185	12	0	44	8	0	8	6	14	0	2,28

6.3 VÝSLEDKY MATURITNÍCH A ZÁVĚREČNÝCH ZKOUŠEK

Maturitní zkoušky

Třída	Počet žáků třídy	Celkem maturovalo	Prospělo s vyznamenáním	Prospělo	Neprospělo	Úspěšně opakovalo	Maturitu nekonalo
POS 4	8	7	1	4	2	0	1
STR 4	20	19	2	16	1	0	1
celkem	28	26	3	20	3	0	2

Závěrečné zkoušky

Třída:	Počet žáků třídy	Celkem konalo ZZ	Prospělo s vyznamenáním	Prospělo	Neprospělo	Úspěšně opakovalo	ZZ nekonalo
INS 3	13	12	2	9	1	0	1
SME3	20	20	1	19	1	0	0
ZED3	6	6	2	4	0	0	0
celkem	33	32	3	28	2	0	1

7. PREVENCE SOCIÁLNĚ PATOLOGICKÝCH JEVŮ

Primární prevence sociálně patologických jevů je celospolečenským úkolem vysoké důležitosti. Včasné a cílené předcházení individuálním negativním projevům v chování žáků může předcházet i závažným společenským střetům. Primární prevence v naší škole je zaměřena na předcházení rizikovým prvkům v chování žáků, jejich včasné rozpoznání a zavedení účinných opatření. Cílovou skupinou jsou chlapci a děvčata ve věku od 15 do 20 let, jejich hlavními potřebami je získat studijní a pracovní návyky s pravidelnou docházkou do školy a do práce a osvojit si způsoby aktivního trávení volného času.

Základním dokumentem, ze kterého primární prevence vychází, je Minimální preventivní program. Jeho cílem je zvýšit odolnost mládeže vůči problémům a dlouhodobému stresu a frustraci, které by některé jedince vedly k sociálně patologickému chování, jako je kriminalita mládeže, užívání drog, šikana spolužáků, xenofobní projevy. Díky spolupráci školy s rodiči a specializovanými institucemi (Pedagogicko – psychologická poradna, dětský psychiatr) a včasným zákroků proti případnému rizikovému chování žáků, jsou nejčastějšími problémy méně závažné jevy jako záškoláctví a neomluvená absence.

Dalším dokumentem, který má škola zpracován pro předcházení negativnímu chování žáků, je Program proti šikanování ve škole. Přispívá k vytváření pozitivních vztahů mezi žáky a včasné intervenci pedagogických pracovníků.

- **Minimální preventivní program**

Zahrnuje sportovní, společenské a vzdělávací akce školy, kterých se mohou zúčastnit žáci, učitelé, rodiče v průběhu daného školního roku. Respektuje schopnosti a možnosti žáků, jejich rodinné zázemí a zájmy. Má dlouhodobé i krátkodobé cíle a zaměřuje se na aktivní a zdravé trávení volného času. Přispívá ke schopnosti žáků vytvořit si vlastní názory, potlačuje projevy xenofobie a rasismu.

Naplánované akce jsou postupně uskutečňovány ve spolupráci s pedagogickými pracovníky školy a odbornými lektory. Součástí plánu jsou např. sportovní hry, lyžařský kurz, cykloturistický kroužek, divadelní představení, filmová představení, odborné exkurze a poradenské akce. Některé bloky jsou uskutečňovány pravidelně v časových intervalech, některé jsou jednorázové.

Významné jsou i besedy s pracovníky Policie ČR, pracovníky agentury Darmoděj, pracovníky Pedagogicko – psychologické poradny Jeseník, beseda s účastníkem holocaustu - vězněm koncentračního tábora Osvětim a Terezín.

Důležité je zpětnovazebné ověření výsledků akce, které realizujeme pomocí dotazníků a ústním průzkumem.

Uvedené aktivity přispívají k celkové duševní vyrovnanosti, protože uvolňují nahromaděné emoce a energii, budují pocit „dokážu to“, a tím posilují v žácích sebevědomí a sebeuplatnění.

- **Program proti šikanování ve škole**

Obsahuje krizový plán a postupy řešení různých situací, způsoby vyšetření a první pomoc oběti v případě šikany a xenofobních projevů. Vymezuje odpovědnost školy a pedagogických pracovníků a formy působení na rodiče. Vychází z těsné spolupráce praktického a teoretického vyučování a spolupráce s rodiči.

Poskytuje návod pro práci se skupinou žáků, s obětí šikany, s agresorem a s rodiči.

Navrhuje výchovná opatření a možnosti spolupráce se specializovanými institucemi (orgán sociálně právní ochrany dítěte, středisko výchovné péče v oblasti, Pedagogicko - psychologická poradna, Policie ČR).

- **Výchovná komise**

Výchovná komise ve složení učitel teoretického vyučování – učitel odborného výcviku – vychovatel řeší aktuální projevy nekázně, záškoláctví, požívání alkoholu a omamných látek, xenofobie, ostrakizace a jiných negativních rysů v chování žáků okamžitě a ve spolupráci s rodiči.

Reaguje bezprostředně na podněty ze strany žáků, učitelů, rodičů.

Vypracovala: Ing. Zora Aichlerová, výchovná poradkyně školy

Schválil: Mgr. Jiří Viterna, ředitel školy

4. 10. 2017

8. PŘEHLED DALŠÍHO VZDĚLÁVÁNÍ PEDAGOGICKÝCH PRACOVNÍKŮ

Počet pedagogických pracovníků zapojených do dalšího vzdělávání.

Oblast vzdělávání, kým bylo vzdělávání pořádáno.

Vzdělávací semináře ped. pracovníků:

1.9-30.6.2017	DPS - KVIC Opava	Ved	KVIC Opava
1.9.-30.6.2017	Studium pro výchovné poradce	Prok	OU Ostrava
22.-24.9.2016	CUOK - Manažerské řízení školy	Vit, Prok	Valtice
7.11.2016	Odborné školení fy. Semaco	Aich,Jan,Mik,Muš	SOŠ a SOU
11.11.2016	Seminář euroCALC 3 - Callida	Pal	Praha
16.11.2016	Kurz Supervize pro ped. prac ŠPP	Aich	Brno
26.1.2017	Vzdělávací seminář k tvorbě ŠAP	všichni	SOŠ a SOU
13.2.2017	AUTOCAD - novinky ve verzi 2017	Jan, Mik	VUT Brno
17.2.2017	Konzultační seminář pro školní maturitní komisaře	Švu	NIDV Olomouc
8.3.2017	Školení PP	7 PP	SOŠ a SOU
22.3.2017	Seminář Matematika pro život	Vlk, Ška	Olomouc
7.4.2017	Seminář Autority a jejich místo v životě žáka	Jaku, Pal, Prok	Jeseník
11.-13.4.2017	Celostátní konference Počítač ve škole 2017	Jaku	Nové Město n.M
20.4.2017	Sem. Právní náležitosti rizik. chování dětí a dospívajících	Prok, Švu	Jeseník
26.4.2017	Školení fy Semaco - program Work	Aich,Jan,Mik,Ška	SOŠ a SOU
5.5.2017	Seminář Kyberšikana	Aich,Jaku,Pal,Švu	Jeseník
9.5.2017	Seminář Právní úpravy školských zákonů 2017	Vit, Prok	Olomouc
2.6.2017	Seminář Změny financování regionálního školství	Vit, Prok,Fiš	Praha

9. ÚDAJE O MIMOŠKOLNÍCH A VOLNOČASOVÝCH AKTIVITÁCH GRANTOVÝCH PROGRAMECH A SOUTĚŽÍCH.

datum	akce	počet účastníků	místo konání	umístění
	Kulturní a vzdělávací akce			
9.9.2016	Osobní konzultace žáků s vedením školy a ONDRSTROJ	38	SOŠ a SOU	
9.9.2016	Den bezpečnosti	všichni	Lázně Jeseník	
12.10.2016	Bílá pastelka - pomoc při organizaci	12	Jeseník	
31.10.2016	Beseda s účastníkem holocaustu p. Eliášem	31(Kow,Mik)	SOŠ a SOU	
1.11.2016	Beseda s účastníkem holocaustu p. Eliášem	38(Aich, Hed))	SOŠ a SOU	
9.11.2016	Scholaris Jeseník	10(Prok, Vit, Pal, Jan, Mik, Švu,	SOUp Jeseník	
14.-16.11.2016	Realizace propagačních materiálů školy	25(Lap, Kow, Prok)	SOŠ a SOU	
16.-20.12.2016	Ukázkové dny pro základní školy	35(Mik, Muš, Švu)	SOŠ a SOU	
21.12.2016	Koncert Osvobozené divadlo	120	Divadlo Jeseník	
22.12.2016	Vánoční akce. Pevnost Emko	20(všichni)	SOŠ a SOU	
17.2.2017	SCIO testy	29(Pal)	SOŠ a SOU	
14.3.2017	Beseda s účastníkem holocaustu p. Eliášem	35(Prok, Kow)	SOŠ a SOU	
1.3.2017	Výpomoc - sbírka Fondu Sidus	6	Jeseník	
16.3.2017	Divadelní představení v angličtině - Peter Black	120	divadlo Jeseník	
16.3.2017	Filmový festival Expediční kamera	všichni	Jeseník	
21.3.2017	Divadelní představení	150(všichni)	divadlo Jeseník	
23.3.2017	Beseda s pracovníky ÚP Jeseník	228(Prok)	SOŠ a SOU	
27.3.2017	Beseda s pracovníky ÚP Jeseník	18(Prok)	SOŠ a SOU	
28.3.2017	Seminář pro maturanty k práci v zahraničí	28(Prok)	SOŠ a SOU	
30.3.2017	Setkání s maturanty - jazyková školy Faktum Opava	28(Prok)	SOŠ a SOU	
5.4.2017	Beseda s pracovníky ÚP Jeseník	19(Prok)	SOŠ a SOU	
6.4.2017	Workshop fy. Systherm	25(Lač, Hed)	SOŠ a SOU	
11.4.2017	Divadelní představení	95(Kow, Lap)	divadlo Jeseník	
20.5.2017	Organizační výpomoc při sport.akci Holba běh na Šerák	6(Kap, Pal, Prok)	Jesenicko	
6.6.2017	Návštěva K-centra Jeseník	12(Aich)	Jeseník	
19.6.2017	Akce MAS Jeseník - Na den Vysokoškolačkem	5(Prok)	SOŠ a SOU	
	Školní výlety			
8.9.2016	Podzimní výlet OBR 3, SME 3, INS 3, ZED 3	30(Hed, Vlk)	Jeseník	
22.-23.9.2016	Teplice n.Metují STR 4	20(Mik)	Teplice n.Metují	
22.9.2016	Školní výlet+ veletř FORARCH POS 4	8(Pal)	Praha	
23.9.2016	Krásy Jesenicka OBR 1, SME 1	19(Jan)	Jesenicko	
28.4.2017	Tematická zájezd do Vídně	45(Lap, Šim, Kow)	Vídeň	
9.-11.6.2017	Pedagogická sport. akce Tatry 2017	Kap, Prok, Vit, Švu	Vysoké Tatry	
13.-15.6.2017	Pastviny INS 1, ZED 1	10(Pal)	Pastviny	
13.-16.6.2017	Tatry-individuální turistika POS 1	6(Švu)	Tatry	
14.-16.6.2017	Rožnov p.Radhoštěm POS 3, STR 3, POS 2, STR 2	28(Aich, Kow)	Rožnov	
15.6.2017	Olomouc INS 2, ZED 2	14(Jaku)	Olomouc	
19.6.2017	Jesenická turistika STR 1	20(Jan, Kap)	Jesenicko	
22.6.2017	Poznej Jesenicko OBR 1, SME 1	24(Aich, Jan)	Jesenicko	
26.-27.6.2017	Po stopách V.Priessnitze OBR 2, SME 2	26(Vlk, Fra)	Jesenicko	

Odborné exkurze				
22.9.2016	Veletř FORARCH	8(Pal)	Praha	
5.10.2016	Mezinárodní strojírenský veletrh Brno	15(Muš)	Brno	
5.-7.4.2017	Odborná praxe ve firmách	3(Val)	Jeseník	
12.6.2017	Odborná exkurze - fa.Ventier Jeseník	18(Jan)	Jeseník	
12.6.2017	Odborná exkurze - Řetězárna Česká Ves	17(Aich)	Jeseník	
13.6.2017	Exkurze ČOV Česká Ves	14(Hed)	Česká Ves	
23.6.2017	Slévárna Písečná	20(Ška)	Písečná	
Vědomostní soutěže				
25.1.2017	Soutěž "SEARCH IT" - krajské kolo	3(Lap)	VOŠ Šumperk	2.místo M.Papala
7.2.2017	Školní kolo soutěže v AJ	8(Lap)	SOŠ a SOU	
15.2.2017	okresní kolo v anglické konverzaci	3(Lap)	Gymnázium	3.místo M.Papala
8.3.2017	Soutěž KOVO-Junior	2(Lač)	Olomouc	
16.3.2017	Krajské kolo soutěže v AJ	1(Šim)	VOŠ Šumperk	
17.3.2017	Region. soutěž v CAD programování	4(Mik)	Olomouc	4.místo M.Krátký
22.-24.3.2017	Soutěž SŠ v CAD programech	2(Švu)	Praha	
29.-30.3.2017	Celostátní soutěž Rozpočtujeme s Calidou	2(Pal)	České Budějovice	
6.4.2017	Soutěž v počítačovém modelování pro strojní obory	2(Mik)	Olomouc	
Sportovní akce				
Školní úroveň				
13.-19.9.2016	Cyklo-turistický kurz	5(Mik,Jan,Vlk,Ška,Kap)		
22.9.2016	Corny atletický pohár	22(Kap,Vlk)	ZŠ Nábřežní	
29.9.2016	Sportovní hry středních škol	30(Kap,Vlk)	SOŠ a SOU	
20.2.-24.2.2017	Lyžařský kurz	16(Kap,Mik,Prok)	Červenohorské sedlo	
průběžně	Kroužek kondičního posilování	20(Kap)	SOŠ a SOU	
průběžně	Sportovní hry	12(Kap)	SOŠ a SOU	
průběžně	aerobic+kondiční cvičení pro dívky ubytované na DM	11(Prok)	Jeseník	
Okresní úroveň				
5.10.2016	Přespolní běh-okresní kolo	8(Kap)	Jeseník	
20.10.2016	Stolní tenis	5(Kap)	Jeseník	
4.11.2016	Plavání	15(Jaku)	Bazén česká Ves	
11.11.2016	Futsalová středoškolská liga	12(Kap)	Soup Jeseník	
16.1.2017	Futsalová středoškolská liga	10(Kap)	gymn. Jeseník	
19.1.2017	Sálová kopaná	8(Kap)	gymn. Jeseník	
26.1.2016	Florbal -okresní kolo	12(Kap)	SOŠ a SOU	
21.1.2016	Halová kopana - okresní kolo	8(Kap)	SOUp. Jeseník	
9.2.2017	Šplh - okresní kolo	6(Kap)	SOUp. Jeseník	1.místo
9.3.2017	Silový čtyřboj - okresní kolo	5(Kap,Prok,Ška))	SOŠ a SOU	1.místo
Krajská úroveň				
13.10.2016	Přespolní běh	4(Kap, Vlk, Aich,Jaku)	Jeseník	
23.2.2017	Šplh	4(Kap)	SOUp. Jeseník	2.místo
22.3.2017	Silový čtyřboj	4(Kap)	Šumperk	

9.1 PŘEHLED USKUTEČNĚNÝCH SPORTOVNÍCH AKCÍ ve školním roce ...2016/2017.

Datum:	Název akce:	Organizátor	Počet žáků školy	Umístění:
22.9.	Atletika SŠ – okresní kolo	SOŠ a SOU ss.	30	II. místo družstvo
29. 9.	Sportovní den SŠ	SOŠ a SOU ss.	40	
29.9.	Fotbal – Pohár J. Masopusta – okresní k.	SOŠ a SOU ss.	15	II. místo družstvo
3.10.	Přespolní běh – okresní kolo	SVČ Jeseník	7	II. místo družstvo
13.10.	Přespolní běh – krajské kolo	SOŠ a SOU ss.	6	IV. místo družstvo
20.10.	Stolní tenis - okresní kolo	SVČ Jeseník	5	
4.11.	Plavání – okresní kolo	SVČ Jeseník	2	II. místo jednotlivci
24.11.	Volejbal – okresní kolo	Gymnázium	12	I. místo družstvo
11.11.	Středoškol. futsalová liga - kvalifikace	Gym. Šumperk	8	II. místo družstvo
16.1.	Středoškol. futsalová liga – krajské kolo	Gym. Olomouc	7	IV. místo družstvo
19.1.	Sálová kopaná	SOŠ gastron.	10	II. místo družstvo
9.2.	Šplh – okresní kolo	SOŠ gastron.	6	I. místo družstvo
16. 2.	Florbal – okresní kolo	SOŠ gastron.	12	II. místo družstvo
20.-24.2	Lyžařský kurz	SOŠ a SOU ss.	18	
24.2.	Šplh – krajské kolo	SOŠ gastron.	4	II. místo družstvo
9.3.	Silový čtyřboj SŠ - okresní kolo	SOŠ a SOU ss.	4	I. místo družstvo
22.3.	Silový čtyřboj SŠ - krajské kolo	Gym. Šumperk	3	IV. místo družstvo
16. 5.	Fotbal – Pohár J.M. - kvalifikace	SOŠ a SOU ss.		

K. Kapuš

9.2 ORGANIZOVANÉ ZÁJMOVÉ ČINNOSTI V DM

Září

- seznámení s Jeseníkem – vycházka pro nově ubytované žáky (Šab)
- nábor žáků do zájmových kroužků, pomoc novým žákům s možností návštěv kroužků mimo DM
- přednáška + DVD film „Nejkrásnější místa Jesenicka“ (Jan)
- společenské hry na seznámení – klubovna (Hru)
- zahájení Kurzu tance a společenského chování – pomoc s přípravami (účesy, doplňky)

Říjen

- společná návštěva krytého bazénu Č. Ves (Hru)
- Nordic walking – vycházka po lázeňských pramenech (Kub)
- přednáška „Sexuální výchova a plánované rodičovství“ – Bc. Hannigová Karin (Han)
- schůzka domovní rady
- vědomostní soutěž – „Česko – otázky a odpovědi“ (Jan)
- přednáška „Géniové živé vody“ - Zrcadlový sál PPL (Kub)
- Origami – tvoření z papíru (Šab)
- úpravy okolí DM – hrabání a úklid spadeneho listí (vychovatelky dle rozpisu služeb)

Listopad

- úpravy okolí DM – hrabání a úklid spadeneho listí (vychovatelky dle rozpisu služeb)
- výtvarná dílna – výroba adventních věnců a vánočních svícňů z přírodnin, výroba figurek Betlém (Šab)
- schůzka členů domovní rady
- turnaj ve stolním tenise – chlapci (Kub, Han)
- přednáška + beseda „Závislost“ (pracovník o. s. Darmoděj) - Hru
- přátelské utkání v sálové kopané s DM při SŠ gastronomie a farmářství (Han, Jan)
- závěrečná lekce Kurzu tance a společenského chování

Prosinec

- soutěž o nejlépe vánočně vyzdobený pokoj (vych)
- vánoční turnaj smíšených dvojic ve stolním fotbálku (Jan, Hru)
- „Změřte si svou kondičku“ – závod v běhu do schodů (vychovatelky)
- turnaj v bowlingu – Relax centrum Domašov (Jan, Hru)
- slavnostní štedrovečerní večeře – posezení, koledy, dárky (vych)

Leden

- turnaj ve stolním tenise – děvčata (Kub, Hru)
- odvetné utkání v sálové kopané se SŠ gastronomie a farmářství (Jan, Kub)
- výtvarná dílna – výroba loutek – modurit, textil (Šab)
- malování mandal (Han)
- individuální využití kluziště v lázních, lyžování a snowboarding
- s. v. č. Duha – výroba náušnic a ozdob – dárky ke sv. Valentýnu (Kub)

Únor

- vědomostní soutěž „Evropa – otázky a odpovědi“ (Jan)
- hry na rozvoj vztahů ve skupině a podněcování kreativity – klubovna (Hru)
- výtvarná dílna - květinové dekorace z krepového papíru – zátiší (Šab)
- turnaj ve stolním tenise – chlapci (Jan)

Březen

- velikonoční výzdoba, malování velikonočních vajíček (Šab)
- výstava – stálá expozice „Čarodějnické procesy na Jesenicku“ – 1. roč.
- vědomostní soutěž „Svět - otázky a odpovědi“ (Jan)
- přednáška „Kiberšikana“- nebezpečí na internetu (s pracovníkem Policie ČR) Kub
- malování mandal (Han)

Duben

- jarní brigády – úklid okolí DM (vychovatelky dle rozpisu služeb)
- soutěž „Nikdo není dokonalý“ (Jan, Han)
- hra na africké bubny Djembe – zájemci - s. v. č. Duha (Šab)
- přednáška „Péče o pleť“ (Šárka Kubálková) Jan

Květen

- společná vycházka Čertovy kameny (Kub)
- návštěva hvězdárny – přednáška + večerní pozorování hvězdné oblohy (Han, Kub)
- turnaj dvojic ve stolním fotbálku (Hru)
- společná vycházka na Bobrovník (Jan)
- vyhodnocení celoroční soutěže v úklidu na pokojích za celý školní rok (vych)
- hraní společenských her (Han)

Červen

- míčové hry na hřišti u DM, turnaj ve vybíjené ... (Hru, Kub, Han)
- společná vycházka po pramenech (Hru)
- střelecká soutěž „Zastřílejme si o sladkou odměnu“ (Jan)
- hraní společenských her (Hru)
- táborák – posezení, opékání, hra na kytaru...(vych)

10. SPOLUPRÁCE SE ZAMĚSTNAVATELI A SOCIÁLNÍMI PARTNERY

Spolupráce s dalšími zaměstnavateli při přípravě žáků na povolání

Škola realizovala rozhodnutí Rady Olomouckého kraje o optimalizaci školního stravování v Jeseníku a nyní zajišťuje stravování žáků nejen vlastní školy, ale také gymnázia Jeseník a základní školy Jeseník. Současně provozuje domov mládeže, který ubytovává kromě vlastních studentů a žáků i studenty dalších středních jesenických škol (HŠ a gymnázia). Stravovací i vzdělávací služby jsou poskytovány ve vysoké kvalitě.

V souladu s Dlouhodobým záměrem OK ve vzdělávání škola udržuje a rozvíjí spolupráci při dalším vzdělávání a spolupracuje přitom jak s ÚP Jeseník, tak i s nejvýznamnějšími výrobními firmami Jesenicka jako jsou Ondřejovická strojírna, s. r. o., Řetězárna, a. s. Česká Ves, WAREX spol. s r. o., Česko-slezská výrobní, a. s. a s řadou středních a malých firem. Praktická výuka žáků učebních oborů je ve druhém a třetím ročníku realizována téměř výhradně na provozních pracovištích převážně výše uvedených firem. Přehled spolupracujících organizací při přípravě žáků na povolání – viz příloha č. 1.

10.1 Seznam sociálních partnerů spolupracujících na výuce žáků ve školním roce 2016/17

Pro učební obor Strojní mechanik:

	počet žáků:
ADOS TRANS	Jeseník 4
Auto-Pneuservis Michal Palovčík	Bernartice 1
Česko – slezská výrobní, a.s.	Zlaté Hory 3
DANEK GROUP s.r.o.	Zlaté Hory 1
Jiří Putna	Lipová – lázně 1
Milan Rydvan	Jeseník 1
Ondřejovická strojírna spol. s r.o.	Ondřejovice 5
PRAŽSKÉ SILNIČNÍ STAVBY	Adolfovice 2
Řetězárna a.s.	Česká Ves 8
VESA spol. s r. o.	Jeseník 1
WAREX spol. s r. o.	Javorník 3
WTC Písečná	Písečná 3
	CELKEM: 32

Pro učební obor Instalatér:

Adam Fomiczew	Jeseník 1
f. Jan Beneš	Jeseník 3
INSTALATÉRSTVÍ Škrob Vlastimil	Vidnava 1
Jesenická vodohospodářská společnost, spol. s r.o.	Jeseník 2
KAVOPLYN, s.r.o.	Postřelmov 1
Martin Hromják	Mikulovice 2
Michal Danilko	Skorošice 1
OFEN s.r.o.	Brno 1
Ondřejovická strojírna spol. s r.o.	Ondřejovice 2
Radek Motyka	Zlaté Hory 1
Robert Migal	Jeseník 1
Robert Motyka	Zlaté Hory 1
Roman Kaderka, s.r.o.	Jeseník 1
Václav Macek	Žulová 1
Vak - Vodovody a kanalizace Jesenicka, a. s.	Jeseník 1
Vladislav Gross	Mikulovice 1
WAREX spol. s r. o.	Javorník 1
	CELKEM: 22

Pro učební obor Zedník:

Jiří Marinka	Písečná 1
KWARTELS s.r.o.	Dobříň 1
Rekons s.r.o.	Lipová - lázně 1
Stavby a reality STAR spol. s r.o.	Javorník 1
	CELKEM: 4

Pro učební obor Obráběč kovů:

KONRADT s.r.o.	Jeseník 1
	CELKEM: 1

Vypracoval: Aleš Spěváček

11. ZAPOJENÍ ŠKOLY DO DALŠÍHO VZDĚLÁVÁNÍ – - CELOŽIVOTNÍHO UČENÍ

1. Škola je Místním centrem celoživotního vzdělávání na Jesenicku. Současně je zakládajícím členem Centra uznávání a celoživotního učení Olomouckého kraje.
2. Škola poskytuje vzdělávací služby především v rámci svého odborného zaměření jak pro výrobní organizace Jesenicka, tak i pro veřejnost (např. svářečské kvalifikace od základních kurzů až po úřední svářečské zkoušky včetně periodických školení a přezkušování, kurzy výpočetní techniky, kurzy programování CNC, rekvalifikační kurzy strojírenského a stavebního zaměření). Ve školním roce 2016-2017 organizovala celkem 25 kurzů a v nich bylo školeno celkem 172 osob.

12. ZAPOJENÍ ŠKOLY DO PROJEKTŮ

1. Evropský sociální fond (ESF) - „Mámo táto neseďte doma“.
V rámci projektu byly zaměstnány 4 pracovnice na pracovní poměr: pokojská a pomocná síla v kuchyni, pokojská, administrativní a propagační pracovník, recepční a provozní pracovník.
2. Erasmus+ „ Zahraniční odborné praxe“ číslo 2017-1-CZ01-KA102-03451.
Projekt schválen dne 12. 5. 2017, maximální výše schválené grantové podpory činí 89 939 EUR. Projekt bude realizován po dobu 12 měsíců od 01. 09. 2017 do 31. 8. 2018.
3. Krajský akční plán (KAP).
Dne 20. 7. 2017 byl schválen projekt reg.č. CZ.06.2.67/0.0/0.0/16_050/0002610 „Pořízení CNC strojů, konvenčních obráběcích strojů a vybudování multifunkční výukové učebny“. Požadované dotace z IROP ve výši 4 365 000,- Kč.
4. Implementace Krajského akčního plánu (IKAP).
Spolupráce na přípravě projektu: škola jako Centrum kolegiální podpory ve strojírenských oborech. Učebna MK bude umístěna v prostoru dílen OV – na ulici Jaroslava Ježka 925/20. Plánované investice by měly činit 1 300 000,- Kč (nákup 12 počítačů, virtuálního svářečského trenážeru, 3D tiskárny, 2 interaktivních projektorů, nástrojů na obrábění).
5. Podpora žáků a pedagogů SOŠ a SOU strojírenského a stavebního Jeseník (ŠABLONY pro SŠ) reg.č. CZ.02.3.68./0.0/0.0/16_035/0004818.
Schváleno 16. 6. 2017, realizace od září 1. 9. 2017 do 31. 8. 2019. Předpokládaná dotace ve výši 661 773,- Kč.
6. Rekvalifikace pro Olomoucký kraj II – Rekvalifikace k získání svářečských průkazů ve Svářečské škole, Jeseník.
Odevzdána nabídka do výběrového řízení na Úřad práce v Olomouci.
7. Školní akční plán (ŠAP).
ŠAP byl zpracován, odevzdán a čeká se na vystavení schvalovací doložky.

13. ZÁKLADNÍ ÚDAJE O HOSPODAŘENÍ ŠKOLY

Základní charakteristika

název a sídlo

**Střední odborná škola a Střední odborné učiliště strojírenské a stavební
Jeseník, Dukelská 1240, od 1.10.2001: Zřizovací listina příspěvkové organizace
Olomouckého kraje č.j. 4575/2001 ze dne 21.12.2001, vč. pozdějších dodatků**

IČO

00176401

právní forma

příspěvková organizace

vymezení hlavního účelu a předmětu činnosti

předmět činnosti organizace je vymezen příslušnými ustanoveními zákona
č. 561/2004 Sb., o předškolním, základním, středním, vyšším odborném a jiném
vzdělávání (školský zákon), v platném znění, a prováděcími předpisy k němu

odměňování pracovníků

podle zákona o platu č. 143/1992 Sb. a Nařízení vlády č. 564/2006 Sb., a Nařízení
vlády č. 74/2009 Sb. - příloha č. 1

doplňková činnost

- pronájem nebytových prostor ŽL č.j. 692/98/JSZ
(zřizovací listina: pronájem nemovitého majetku, včetně poskytování služeb
zjišťujících jejich řádný provoz)
- ubytovací služby ŽL č.j. 689/98/JSZ zřizovací listina
- hostinská činnost ŽL č.j. 140/01/FR zřizovací listina
- kovoobráběčství ŽL č.j. MJ/21600/2007/ŽÚ/Sp
(zřizovací listina: obráběčství)
- mimoškolní výchova a vzdělávání, pořádání kurzů, školení včetně lektorské
činnosti nepodléhá vydání ŽL zřizovací listina
- realitní činnost nepodléhá vydání ŽL zřizovací listina (nečinné)
- správa a údržba nemovitostí nepodléhá vydání ŽL zřizovací listina (nečinné)

vedení organizace

ředitel školy

Mgr. Jiří Viterna

tel.: 584 411 100

mobil: 723 832 301

viterna@soje.cz

statutární zástupce

Ing. Jana Prokopová

tel.: 584 411 100

mobil: 731 107 824

propokova@soje.cz

vedoucí úseku PV
Aleš Spěváček

tel.: 584 411 100
mobil: 736 614 516
mistri@soje.cz

vedoucí vychovatelka
Marcela Hrubá

tel.: 584 411 100
mobil: 725 071 933
vychovatel@soje.cz

ekonomka
Hana Páleníčková

tel.: 584 411 100
mobil: 736 614 514
palenickova@soje.cz

součásti zařízení

V roce 2016 měla Střední odborná škola a Střední odborné učiliště strojírenské a stavební Jeseník, Dukelská 1240 následující součásti:

- 3122 Střední odborná škola
- 3123 Střední odborné učiliště
- 3142 školní jídelna při SŠ
- 3147 domov mládeže

1. Tvorba hospodářského výsledku

HLAVNÍ ČINNOST

1.1. Náklady v hlavní činnosti - v tis. Kč

Náklady celkem tř. 5: 33 092,10

1.2. Výnosy celkem v hlavní činnosti v tis. Kč

Výnosy celkem tř. 6 33 501,48

HOSPODÁŘSKÝ VÝSLEDEK – HČ v tis. Kč + 409,38

DOPLŇKOVÁ ČINNOST

2.1. Náklady v doplňkové činnosti v tis. Kč

Náklady celkem tř. 5: 3 942,45

2.2. Výnosy celkem v doplňkové činnosti v tis. Kč

Výnosy celkem tř. 6 4 193,57

HOSPODÁŘSKÝ VÝSLEDEK – doplňková činnost v tis. Kč + 251,12

HOSPODÁŘSKÝ VÝSLEDEK CELKEM v Kč

2016

Náklady celkem	37 034 556,58
Výnosy celkem	37 695 046,02
HV = ZISK	+ 660 489,44

Komentář k výsledku hospodaření s vlivem na nákladové i výnosové položky v roce 2016

Hospodářský výsledek k 31.12.2016 v HČ činí zisk ve výši + 409,38 tis.Kč.

Výše uvedený zisk ovlivnila celá řada aspektů:

- dotace na odpisy z transferů ve výši 532,66 tis. Kč
- organizace pokračuje v nastaveném úsporném režimu v maximální možné míře (vzhledem k nedostatku finančních prostředků v roce 2012, kdy musely být hrazeny závazky z roku 2012 částečně z prostředků roku 2013, deficit finančních prostředků se pomalu daří dorovnávat
- i v roce 2016 se opět příznivě projevil dopad výměny oken a zateplení obou hlavních budov ve spotřebě plynu

Kladný hospodářský výsledek - zisk v DČ za rok 2016 činí + 251,12 tis. Kč.

Meziroční pokles zisku ve výši - 384,53 tis. Kč v doplňkové činnosti byl ovlivněn několika aspekty:

- v roce 2016 došlo, proti očekávání, k velkému poklesu tržeb svářečské školy z důvodu posunutí lhůty pro přezkoušení svářečů ze dvou na tři roky a z důvodu malé poptávky Úřadu práce o rekvalifikace
- další pokles výnosů o 106,59 tis.Kč byl u ubytování pro cizí z důvodu revitalizace budovy, v níž se ubytovací pokoje nachází, pokoje, kterých se revitalizace nedotkla, musely být poskytnuty ubytovaným žákům z Domova mládeže, jejichž pokoje byly revitalizovány v jednotlivých etapách, tento stav pokračuje i v roce 2017, kdy se dá pokles tržeb za ubytování pro cizí nadále očekávat

K poklesu došlo i u výnosů za nájemné a služby související s nájmem. Důvodem byly slevy, poskytnuty nájemcům právě z důvodu revitalizace budovy, kdy jim nebylo umožněno provozovat výdělečnou činnost v souladu se Smlouvou o nájmu.

Celkové zhodnocení

Organizace již s předstihem provedla potřebná opatření k tomu, aby byl zajištěn alespoň vyrovnaný hospodářský výsledek za organizaci celkem. Nová pravidla hospodaření pokračovala i v roce 2016.

Organizace k financování některých nákladů použila rezervní fond tvořený kladným HV z předchozích let. Využila ho zejména na nákup nových postelí, matrací, roštů, úložných prostorů a lůžkovin do nově zrevitalizovaných pokojů na Domově mládeže.

Dále v roce 2016 organizace zajistila finanční dary v celkové hodnotě 69 000,- Kč. Rezervní fond z těchto darů v roce 2016 organizace částečně použila na financování publicity školy a její reklamu. Od počátku roku 2017 již nabíhají další darovací smlouvy.

2. Přehled a zhodnocení dotací v Kč

<u>Dotace a čerpání k 31.12.2016</u>	<i>uvolněno</i>	<i>čerpání</i>
Neinvestiční dotace v Kč		
<i>prostředky na platy</i>	13 158 200,00	13 158 200,00
OPPP	25 000,00	25 000,00
<i>z toho: dohody o PP a PČ - PP</i>	25 000,00	25 000,00
<i>ostatní přímé ONIV – pojistné</i>	4 679 000,00	4 679 000,00
<i>ostatní přímé ONIV</i>	274 300,00	274 300,00
CELKEM ÚZ 33353	18 136 500,00	18 136 500,00
<i>Zvýšení platů v regionálním školství – ÚZ 33052</i>		
<i>celkem včetně odvodů</i>	431 667,00	431 667,00
<i>Podpora odborného vzdělávání v r. 2016 – ÚZ 33049</i>		
<i>celkem včetně odvodů</i>	898 677,00	898 677,00
<i>Příspěvek na provoz – ÚZ 00020</i>	3 223 000,00	3 223 000,00
<i>Příspěvek na odpisy - ÚZ 00006</i>	2 115 000,00	2 115 000,00
<i>Neinvestiční příspěvek na provoz – účelově určený příspěvek - ÚZ 00 010</i>	232 000,00	231 470,00x)
<i>Příspěvek na stipendia žáků – ÚZ 00490</i>	203 000,00	203 000,00
<i>Investiční dotace – pořízení nákl. vozidla</i>	852 519,38	852 519,38

Zhodnocení dotací:

- x) nedočerpána neinvestiční dotace na opravu ležatého potrubí pod budovou škola ve výši 530,00 Kč z důvodu poskytnutí dotace na celé tisícikoruny

Dotace, které byly předmětem finančního zúčtování a byly nedočerpány, byly v souladu s pokyny k FZ za rok 2016 vráceny ve stanoveném termínu. Ostatní dotace byly vyčerpány beze zbytku, popř. nebyly předmětem zúčtování dotací za rok 2016. Veškeré přidělené dotace byly vyčerpány účelově a bylo o nich účtováno odděleně.

3. Čerpání ostatních přímých ONIV v tis. Kč

	tis. Kč
Čerpání ostatních přímých nákladů - rozpočet	274,30
Čerpáno celkem	274,30
Z toho:	
Učebnice	1,59
Učební pomůcky	6,86
Náklady na žáky	2,15
Cestovné	50,84
Školení, DVPP	37,42
Zákonné sociální náklady – zdravotní prohlídky	2,96
Maturity, předsedové komisí	7,39
OOPP zaměstnanců	57,11
Nemoc – zákonný nárok	16,31
Pojištění nemoc, úraz	55,86
Odvod za nesplnění povinného podílu ZPS za rok 2015	42,74
Rozdíl mezi rozpočtem a čerpáním byl uhrazen z vlastních zdrojů.	

Porovnání nákladů v roce 2015 a 2016

V roce 2016 již nebyl aktivní žádný projekt. Náklady i výnosy v roce 2016 se liší ve velké míře právě o náklady a výnosy proti roku 2015, kdy ještě dobíhal poslední projekt.

4. Přehled projektů

V roce 2016 nebyl aktivní žádný projekt, poslední z projektů skončil v průběhu roku 2015.

5. Zaměstnanci (v porovnání s rokem 2015)

<u>Zaměstnanci ze státního rozpočtu</u>	rok 2015	rok 2016
<i>rozpočet</i>	50,640	51,630
<i>skutečnost</i>	50,265	49,390
<i>z toho: pedagogičtí pracovníci</i>	27,920	27,904
<i>z toho: učitelé</i>	16,845	16,404
<i> učitelé odborného výcviku</i>	6,075	6,500
<i> vychovatelé</i>	5,000	5,000
<i>ostatní pracovníci</i>	22,345	21,486
<i>rozdíl = úspora</i>	+ 0,375	+2,204

Závazný ukazatel v počtu přepočtených pracovníků nebyl v roce 2016 překročen, naopak došlo k úspoře ve výši 2,204 přepočteného pracovníka.

NePP z ostatních zdrojů – Úřad práce 0,758 0,000

<u>Zaměstnanci ze státního rozpočtu</u>	k 30.09.2015	k 30.09.2016
<i>skutečnost</i>	50,292	50,565
<i>z toho: pedagogičtí pracovníci</i>	27,583	26,308

<i>z toho: učitelé</i>	16,649	15,919
<i>učitelé odborného výcviku</i>	5,934	5,389
<i>vychovatelé</i>	5,000	5,000
<i>ostatní pracovníci</i>	22,709	24,257
<i>Podíl z celkového počtu pracovníků v %</i>		
pedagogičtí pracovníci	54,85	52,03
nepedagogičtí pracovníci	45,15	47,97
	rok 2015	rok 2016
<u>Zaměstnanci z jiné činnosti</u>	7,000	7,542

6. Hospodaření s majetkem

Dlouhodobý hmotný majetek

Nákup, pořízení:

Travní traktor	82 091,00 Kč
Nákladní automobil – hrazeno z investiční dotace	852 519,38 Kč
<u>celkem</u>	<u>934 610,38 Kč</u>

Opravy a udržování DM hrazeného z FR celkem **246 887,00 Kč**

- převážná část byla použita na tapetování, malování, výměnu podlahových krytin, dlažby, obkladů, sociálních zařízení, opravu oken apod. na všech úsecích školy a tyto prostředky byly použity v souladu se schváleným rozpočtem.

Vyřazení DM celkem: **1 018 314,00 Kč**

z toho:

výpočetní technika (PC, tiskárna, apod.)	937 354,00 Kč
software	80 960,00 Kč

Žádný z výše uvedeného vyřazeného majetku neměl zůstatkovou hodnotu, byl odepsán v plné výši.

Prodej DHM

V roce 2016 nebyl uskutečněn žádný prodej DHM.

Dlouhodobý nehmotný majetek

Tento druh DM nebyl v roce 2016 pořízen.

Čerpání prostředků IF bylo v souladu s rozpočtem schváleným Radou Olomouckého kraje.

Dlouhodobý drobný hmotný majetek

DrDHM pořízen v roce 2016 z vlastních prostředků celkem:	568 725,52 Kč
<i>učební pomůcky (brusle, svěrák, kleště bodovací)</i>	<i>34 229,40 Kč</i>
<i>ostatní (lednice, mobilní telefon, tiskárna, židle, postele, kuchyňská linka, notebook, stůl, kulečnickový apod.)</i>	<i>534 496,12 Kč</i>

Vyřazeno v roce 2016 celkem: 157 121,50 Kč
Z toho:
Běžný majetek: 157 121,50 Kč
Jednalo se o majetek nepotřebný, neopravitelný, popř. oprava by byla neekonomická.
Byl vyřazen na základě rozhodnutí likvidační komise a fyzicky zlikvidován, popř. předán odborné firmě k likvidaci.

Dlouhodobý drobný nehmotný majetek

V roce 2016 nebyl byl pořízen majetek tohoto druhu .

Majetek pod stanovenou hranicí vedený na podrozvahových účtech 902/100 a 999/905

Majetek vedený v operativní evidenci
Celkem pořízeno v roce 2016: 1 381,00 Kč
Vyřazeno v roce 2016: 1 337,00 Kč
Jednalo se o nefunkční majetek tohoto typu.

Veškerá vyřazení byla projednána škodní komisí a zlikvidována fyzicky za účasti škodní komise , popř. předána do sběrných surovin, nebo příslušné firmě likvidující určitý druhu odpadu.

7. Výsledky kontrol

V roce 2016 byly v naší organizaci provedeny následující kontroly:

1.Kontrola KÚ OK za rok 2015

V souladu s ustanovením § 4 zákona č. 255/2012 Sb., o kontrole (kontrolní řád), v platném znění, a na základě §9 odst. 1 zákona č. 320/2001 Sb., o finanční kontrole byla provedena kontrola hospodaření za rok 2015.

Kontrola byla provedena kontrolními pracovníky Krajského úřadu Olomouckého kraje ve Střední odborné škole a Středním odborném učilišti strojírenském a stavebním, Dukelská 1240, 790 01 Jeseník.

Kontrolováno bylo období od 1. 1. 2015 do dne provedení kontroly.

Závěr z kontroly:

Zjištěné nedostatky a doporučení jsou uvedeny v **Protokolu o kontrole č.j. 16/16 ze dne 7. 6. 2016.**

Jediným zjištěním bylo porušení čl. 9 Zásad řízení příspěvkových organizací Olomouckým krajem tím, že PO vyřadila dlouhodobý hmotný majetek v hodnotě nad 200 000,- Kč bez souhlasu zřizovatele.

Organizace bude věnovat zvýšenou pozornost změnám v Zásadách řízení příspěvkových organizací zřízených Olomouckým krajem, aby nedocházelo k těmto pochybením.

Pokuty a penále, uložené organizaci k 31. 12. 2016 celkem :

6 600,00 Kč

Porušení rozpočtové kázně

Finanční úřad pro Olomoucký kraj v Oznámení o zahájení řízení ze dne 14. 06. 2016, č.j.: 1142730/3100-31471-800399, identifikoval porušení rozpočtové kázně týkající se projektu „Podpora technického a přírodovědného vzdělávání v Olomouckém kraji“, reg. č.CZ.1.07/1.1.00/44.0009.

Pochybení bylo v nesprávném vyhodnocení nabídky jednoho z účastníků (čestné prohlášení dle § 76 ZVZ neobsahovalo podpis osoby oprávněné jednat za uchazeče). Krajský úřad Olomouckého kraje oznámil organizaci, jako partnerovi projektu, dne 17. 10. 2016 dopisem zn. KUOK 101798/2016 Porušení rozpočtové kázně a uložil organizaci uhradit KÚ OK úhradu škody v celkové výši 5 478,- Kč.

Pokuta Úřadu pro ochranu hospodářské soutěže

Pokuta Úřadu pro ochranu hospodářské soutěže ve výši 1 000,- Kč, příkaz č.j.: ÚOHS-S06662/2016/VZ-42931/2016/531 MHo ze dne 20. 10. 2016, týkající se veřejné zakázky „Doplnění vybavení svařovny“, kdy se organizace dopustila správního deliktu.

Penále za chybný odvod zdravotního pojištění – Vojenská zdravotní pojišťovna ČR

Penále na základě Výkazu nedoplatků ze dne 7. 9. 2016, ev.č.: 1643006284/6410-1 ve výši 122,- Kč za chybný odvod pojistného v roce 2016.

8. Závěr

INVESTICE

Investiční fond a jeho využití:

Dotace na odpisy vč. transferového podílu činila v roce 2016:	2 115 000,00 Kč
Zpětný odvod ÚSC:	1 744 000,00 Kč
Nákup – travní traktor:	82 091,00 Kč
Nákup nákladního automobilu z investiční dotace:	852 519,38 Kč

Byly provedeny opravy a udržování DHM v celkové výši:	236 887,00 Kč
Oprava ležaté kanalizace pod budovou školy z neinvestiční dotace:	231 470,00 Kč

FINANČNÍ SITUACE

Rozpočet na rok 2016 byl dostačující, jediným a základním problémem je stále ještě nedostatek „fyzických peněz“, vyplývající z deficitu za rok 2012.

Jen pomalu se nám daří srovnávat tento deficit. Vedení organizace pokračuje i nadále v maximálních úsporách, aby nedošlo k podobné situaci. Nedostatek finančních prostředků z části zapříčinily i pohledávky, které jsou u soudu. Celkem činí 373 762,82 Kč.

Vzhledem ke stáří vybavení a zařízení organizace, bude nutno postupně obměnit stávající vybavení a zařízení. S obměnou již bylo z části započato již v roce 2016.

14. ZPRÁVY Z KONTROLNÍ A INSPEKČNÍ ČINNOSTI

1. Olomoucký kraj, Krajský úřad Olomouckého kraje

kontrola se uskutečnila ve dnech
9. 5. 2016 – 13. 5. 2016,
(kopie Protokolu o kontrolním zjištění)

2. Finanční úřad pro Olomoucký kraj

kontrola se uskutečnila dne 14. 11. 2016 – 15. 12. 2016
(kopie Zprávy o daňové kontrole)

Olomoucký kraj
Krajský úřad Olomouckého kraje
Jeremenkova 40a, 779 11 Olomouc

Č. j.:KUOK 42990/2016
Sp. Zn.:KÚOK 42986/2016/OK/935

Olomouc dne 7. 6. 2016
Počet výtisků: 5
Počet stran: 10
Výtisk č. 2
Počet příloh: 8

PROTOKOL O KONTROLE č. 16/16

**Střední odborné školy a Středního odborného učiliště strojírenského a
stavebního, Jeseník, Dukelská 1240
790 01 Jeseník
IČ 00176401**

Kontrola byla provedena v souladu s ustanovením § 4 zákona č. 255/2012 Sb., o kontrole (kontrolní řád), v platném znění, a na základě § 9 odst. 1 zákona č. 320/2001 Sb., o finanční kontrole.

Výkonem kontroly byli pověřeni tito kontrolní pracovníci:

Vedoucí kontrolního týmu:	Helena Žváčková
Členové kontrolního týmu:	Mgr. Kamila Kubičková Ing. Michael Skácel Bc. Tereza Větrovcová, DiS

Kontrolované období: od 1. 1. 2015 do dne provedení kontroly

Prvním kontrolním úkonem, jímž došlo k zahájení kontroly, bylo předložení pověření ke kontrole kontrolované osobě dne 9. 5. 2016.

Posledním kontrolním úkonem předcházejícím zpracování tohoto protokolu o kontrole bylo vrácení podkladů ke kontrole a konzultace kontrolních zjištění se statutárním orgánem příspěvkové organizace dne 13. 5. 2016.

Kontrolu provedli ve dnech:	9. 5. 2016 – 13. 5. 2016
Místo výkonu kontroly:	Střední odborná škola a Střední odborné učiliště strojírenské a stavební, Jeseník, Dukelská 1240

Kontrolovaný subjekt zastupovaly: Mgr. Soňa Fišerová, ředitelka příspěvkové organizace
Hana Páleníčková, ekonomka příspěvkové organizace

OBSAH

I. PŘEDMĚT KONTROLY	3
Zaměření kontroly:	3
Stanovení rizika kontrolní činnosti a metoda výběru kontrolního vzorku	3
Informace o kontrolované osobě	3
II. KONTROLNÍ ZJIŠTĚNÍ	3
1. Kontrola odstranění nedostatků z minulé kontroly	3
2. Kontrola hospodaření s přidělenými finančními prostředky	3
3. Kontrola účetnictví příspěvkové organizace	4
3.1 Správnost, úplnost a průkaznost účetnictví	4
3.2 Peněžní fondy	5
3.3 Práce s pohledávkami po lhůtě splatnosti	6
3.4 Hospodaření s majetkem	6
3.5 Inventarizace	7
3.6 Časové rozlišení	7
4. Kontrola zavedení a udržování vnitřního kontrolního systému	7
4.1 Nastavení vnitřního kontrolního systému	7
4.2 Řídící kontrola	7
4.3 Vnitřní předpisy	8
4.4 Vyhodnocení nastavení a účinnosti vnitřního kontrolního systému, včetně vytvoření podmínek/kritérií pro sledování a vyhodnocení některých nákladů z hlediska hospodárnosti, efektivnosti a účelnosti	8
III. CELKOVÉ ZÁVĚREČNÉ POSOUZENÍ PROVEDENÉ KONTROLY	8
IV. POUČENÍ:	9

Seznam používaných zkratk a symbolů:

DDHM	Drobný dlouhodobý hmotný majetek	P	Provádění schvalovacích postupů
DPH	Daň z přidané hodnoty	PO	Příkazce operace
FI	Fond investic	PPD	Příjmové pokladní doklady
FKSP	Fond kulturních a sociálních potřeb	RgŠ	Regionální školství
HU	Hlavní účetní	SR	Správce rozpočtu
KÚOK	Krajský úřad Olomouckého kraje	UZ	Účelový znak
MD/D	Má dát/Dal	VKS	Vnitřní kontrolní systém
MJ	Měrná jednotka	VP	Vnitřní předpis
MŠMT	Ministerstvo školství, mládeže a tělovýchovy	VPD	Výdajové pokladní doklady
N	Nastavení schvalovacích postupů	ŽZ	Živnostenský zákon
ONIV	Ostatní neinvestiční výdaje	✓	Schvalovací postupy nastaveny/prováděny
OON	Ostatní osobní náklady		

I. PŘEDMĚT KONTROLY

Kontrola použití přidělených dotací a účelovosti finančních prostředků poskytnutých za období od 1. 1. 2015 do 31. 12. 2015 nebo do dne provedení kontroly, kontrola hospodaření a kontrola dodržování obecně závazných právních předpisů.

Zaměření kontroly:

1. Kontrola odstranění nedostatků z minulé kontroly
2. Kontrola hospodaření s přidělenými finančními prostředky
3. Kontrola účetnictví příspěvkové organizace
4. Kontrola zavedení a udržování VKS

Stanovení rizika kontrolní činnosti a metoda výběru kontrolního vzorku

Předchozí kontrola hospodaření s přidělenými finančními prostředky byla provedena zřizovatelem v roce 2015. Vzhledem ke zjištěným nedostatkům z předchozí kontroly byla příspěvková organizace zařazena, v souladu se Zásadami řízení, do kategorie B - nízké riziko a z uvedeného důvodu bylo v průběhu stávající kontroly testováno do 20 % položek základního souboru. Za kontrolní vzorek opakujících se operací byly náhodně vybrány doklady v uvedeném procentním rozsahu.

Informace o kontrolované osobě

Na základě zřizovací listiny č. j. KÚOK 96330/2014 ze dne 15. 10. 2014 je hlavním účelem zřízení příspěvkové organizace poskytování výchovy a vzdělání. Příspěvková organizace je oprávněna poskytovat stravování vlastním zaměstnancům.

Příspěvkové organizaci byly zřizovací listinou povoleny okruhy doplňkové činnosti:

- pronájem nemovitého majetku, včetně poskytování služeb zajišťujících jejich řádný provoz
Obráběčství
Hostinská činnosti
Výroba, obchod a služby neuvedené v přílohách 1-3 ŽZ
- mimoškolní výchova a vzdělávání, pořádání kurzů, školení včetně lektorské činnosti
- ubytovací služby
- realitní činnost, správa a údržba nemovitostí

II. KONTROLNÍ ZJIŠTĚNÍ

1. Kontrola odstranění nedostatků z minulé kontroly

Dle protokolu o kontrole č. j.: KUOK 77413/2015 doručeného kontrolované osobě dne 30. 9. 2015. 2015 bylo u příspěvkové organizace zjištěno 6 porušení, viz příloha č. 1.

Následnou kontrolou bylo ověřeno, že příspěvková organizace odstranila zjištěné nedostatky (porušení) v rozsahu uvedeném v tab. 5, která je přílohou č. 1. k protokolu.

Závěr: Příspěvková organizace přijala opatření k nápravě zjištěných porušení a porušení odstranila.

2. Kontrola hospodaření s přidělenými finančními prostředky

V roce 2015 obdržela příspěvková organizace pod příslušným účelovým znakem následující dotace a příspěvky:

tab. 1 (v Kč)

Dotace a příspěvky	UZ	Přiděleno	Vráceno
Účelové dotace z MŠMT celkem	-	18 477 870,00	357,00
- Přímé náklady na vzdělávání	33353	17 001 200,00	0,00
- Podpora odborného vzdělávání	33049	792 889,00	0,00
- Zvýšení platů v regionálním školství	33052	588 191,00	0,00
- Zvýšení platů pracovníků regionálního školství	33061	84 590,00	0,00
- Podpora soc. znev. romských žáků SŠ	33160	11 000,00	357,00
Příspěvky z rozpočtu Olomouckého kraje celkem	-	5 846 000,00	357,00
- Příspěvek na odpisy	00006	2 283 000,00	0,00
- Provozní příspěvek zřízeným PO	00020	3 479 000,00	0,00
- Příspěvek na provoz PO – účelově určený	00039	75 000,00	0,00
- Stipendia pro žáky učebních oborů	00115	245 000,00	64 200,00
- Stipendia pro žáky technických oborů	00118	9 000,00	0,00

Čerpání přidělených finančních prostředků bylo sledováno u účelových dotací z MŠMT kombinací analytických účtů, účelových znaků a číselníku středisek.

Namátkovou kontrolou bylo prověřováno dodržení účelu použití dotací přidělených pod UZ 33353, 33049, 33052, 33061, 33160 a příspěvků přidělených pod UZ 00006, 00039, 00115 a 00118. Rozpis dotace přidělené pod UZ 33353 uvádí tab. 7, použití jednotlivých dotací a příspěvků uvádí tab. 8 - 12, které jsou součástí přílohy č. 2 tohoto protokolu. Nedostatky v dodržení účelu použití přidělených dotací a příspěvků nebyly zjištěny.

3. Kontrola účetnictví příspěvkové organizace

3.1 Správnost, úplnost a průkaznost účetnictví

Kontrolou účetních dokladů bylo zjištěno, že příspěvková organizace:

- neúčtovala o čerpání investičního fondu na úhradu investičních výdajů, a to projektové dokumentace, ve výši 193 794 Kč prostřednictvím účtu 416 – Fond investic.

Jednalo se o nedodržení postupů účtování, bez vlivu na výsledek hospodaření příspěvkové organizace, které bylo na místě projednáno s odpovědnou osobou a odstraněno v průběhu kontroly.

- neúčtovala o čerpání účelového finančního daru ve výši 3 000 Kč prostřednictvím účtu 648 – rezervní fond-svařovna, a to jako krytí nákladů na pronájem, na které byl dar použit. Náklady na pronájem ve výši 3 000 Kč, hrazené z účelového daru, nebyly zaúčtovány do nákladů příspěvkové organizace.

Jednalo se o nedodržení postupů účtování, bez vlivu na výsledek hospodaření příspěvkové organizace, který byl na místě projednán s odpovědnou osobou a odstraněn v průběhu kontroly.

- chybně účtovala o čerpání rezervního fondu ve výši nespoteřované dotace roku 2014, tj. 36 756,23 Kč, na účtu 648 – rezervní fond-svařovna; správně měl být použit účet 672 – dotace.

Jednalo se o pochybení bez vlivu na výsledek hospodaření, které bylo na místě projednáno s odpovědnou osobou a odstraněno v průběhu kontroly.

Kontrolou dodržování účtového rozvrhu bylo zjištěno, že:

- peněžní prostředky rezervního fondu ze zlepšeného výsledku hospodaření nebyly odděleně účtovány na účtu 241 210 - Rezervní fond ze zlepšeného hospodářského výsledku, viz tab. 13, která je součástí přílohy č. 3 tohoto protokolu,

- peněžní prostředky rezervního fondu z ostatních titulů nebyly odděleně účtovány na účtu 241 220 - Rezervní fond tvořený z ostatních titulů, viz tab. 18, která je součástí přílohy č. 3 tohoto protokolu.

Jednalo se o zjištění bez vlivu na výsledek hospodaření. Dodržování účtového rozvrhu příspěvkové organizace bylo na místě projednáno s odpovědnou osobou.

Závěr: V průběhu kontroly byly předloženy účetní doklady č. 1 a 2 ze dne 13. 5. 2016, kterým byly odstraněny zjištěné nedostatky v oblasti účetnictví.

3.2 Peněžní fondy

Přehled tvorby, čerpání a správnosti účtování tvorby a čerpání jednotlivých peněžních fondů je uveden v tab. 13 a 14, které jsou součástí přílohy č. 3 k protokolu.

a) Fond investic

Kontrolou finančního krytí investičního fondu byl zjištěn rozdíl ve výši 193 794 Kč mezi účetním stavem vykázaným na účtu 416 – Fond reprodukce majetku, investiční fond a finančním stavem fondu vykázaném k 31. 12. 2015 na účtu 241 300 – běžný účet.

Rozdíl byl způsoben nedodržením postupů účtování financování projektové dokumentace, dále viz bod 3.1 Správnost, úplnost a průkaznost účetnictví.

b) Rezervní fond

Kontrolou bylo zjištěno, že:

- příspěvková organizace neúčtovala o čerpání finančního daru ve výši 3 000 Kč prostřednictvím účtu 648 – Rezervní fond-svařovna;
- rezervní fond tvořený ze zlepšeného výsledku hospodaření vykázaný na účtu 413 v celkové výši 577 083,81 Kč nebyl finančně krytý na analyticky členěném účtu 241 210- BÚ prostředky RF ze zlepšeného HV;
- rezervní fond z ostatních titulů vykázaný na účtu 414 ve výši 315 504,59 Kč byl finančně krytý, v rozporu s jednotným účtovým rozvrhem, na analyticky členěném účtu 241 210 – BÚ prostředky RF ze zlepšeného HV ve výši 295 815,62 Kč a na účtu 245 201 – BU - Svařovna ve výši 19 688,97 Kč (nespotřebovaná dotace na projekt Svařovna). Správně mělo být finanční krytí účtováno na účtu 241 220 – Rezervní fond tvořený z ostatních titulů.

Závěr: Příspěvková organizace nedodržela postupy účtování tvorby a čerpání fondů a účtový rozvrh příspěvkové organizace, dále viz bod 3.1 protokolu – Správnost, úplnost a průkaznost účetnictví.

Přehled účetního a finančního stavu peněžních fondů k 31. 12. 2015 viz tab. 2:
tab. 2 (v Kč)

Peněžní fond	Účetní stav		Finanční stav		Rozdíl sl. 3-sl. 5 sl. 6	Kontrolní zjištění sl. 7	Pozn. sl. 8
	Účet sl. 2	Stav k 31. 12. sl. 3	Účet sl. 4	Stav k 31. 12. sl. 5			
Fond odměn	411	7 400,00		7 400,00	0,00	-	
FKSP	412	54 466,32	243 100	34 860,99	19 605,33	+112,00 - poplatky BÚ +78 226,00 - půjčky -9 720,00 - faktury +6 078,00 - příděl za 12/2014 -15 364,67 - stravování -39 726,00 - ostatní převody	
Rezervní fond tvořený ze zlepšeného výsledku hospodaření	413	577 083,81	241 210	0,00	577 083,81	Viz bod 3.1 - účetnictví	Finančně nekrytý zlepšený výsledek hospodaření
Rezervní fond z ostatních titulů	414	315 504,59	241 220 241 210 245 201	0,00 295 815,62 19 688,97	0,00	Viz bod 3.1 - účetnictví	19 688,97 na účtu 245 201, tj. prostředky projektu na Svařovnu.
Fond investic	416	512 389,75	241 300	318 595,75	193 794,00	Viz bod 3.1 - účetnictví	Projektová dokumentace

c) Fond kulturních a sociálních potřeb:

Kontrolou bylo zjištěno, že

- při poskytování půjček zaměstnancům z FKSP nebyl v některých případech dodržen konkrétně vymezený předmět půjčky, poskytnuté na bytové účely, uvedený ve smlouvě (např. ve smlouvě o půjčce č. 4/2014 ze dne 9. 12. 2014 byl vymezený předmět půjčky na bytové zařízení – a to koberec. Ve skutečnosti byl na tuto půjčku pořízen koberec v hodnotě 7 157,00 Kč (12/2014), noční stůl v hodnotě 5 558,00 Kč (12/2014) a vestavěná skříň v hodnotě 13 000,00 Kč (9/2015).

Jednalo se o formální nedostatky, které byly na místě projednány s odpovědnou osobou a statutárním orgánem příspěvkové organizace.

3.3 Práce s pohledávkami po lhůtě splatnosti

Kontrolou bylo zjištěno, že:

- k pohledávkám za ubytování v celkové výši 41 437,80 Kč, se splatností v roce 2008, nebyly vytvořeny opravné položky. Tyto opravné položky měly být zaúčtovány na účet 406 – oceňovací rozdíly při prvotním použití metody;
- při tvorbě opravných položek k pohledávkám po lhůtě splatnosti více než 90 dnů, ve výši 214 659,22 Kč, vykázaných na účtu 311 – odběratelé, nebyly dodrženy postupy účtování. Opravné položky byly chybně zaúčtovány na účet 311 201 – opravná položka JČ, správně mělo být účtováno na účet 194 – opravné položky k odběratelům.

Jednalo se o pochybení bez vlivu na výsledek hospodaření, které bylo na místě projednáno s odpovědnou osobou a odstraněno v průběhu kontroly účetním dokladem č. 2 ze dne 13. 5. 2016.

3.4 Hospodaření s majetkem

Příspěvkové organizaci byly svěřeny k hospodaření stavby a pozemky v celkové hodnotě 171 237 364,00 Kč.

Kontrolou byly prověřeny:

- uzavřené nájemní smlouvy platné v roce 2015,
- přírůstky a úbytky majetku vykázané v účetnictví za rok 2015, viz tab. 15 a 16, které jsou součástí přílohy č. 4 tohoto protokolu,
- uzavřené dohody o odpovědnosti k ochraně hodnot svěřených zaměstnanci.

Kontrolou vyřazování majetku bylo zjištěno, že příspěvková organizace v říjnu 2015 vyřadila z účetní evidence DHM – telefonní ústřednu PANASONIC v hodnotě 652 577 Kč, ačkoli likvidační komise o vyřazení majetku rozhodla dne 16. 12. 2015 - protokol č. 12/2015 a souhlas zřizovatele s vyřazením majetku byl udělen dne 21. 1. 2016.

***Závěr:** příspěvková organizace vyřadila dlouhodobý hmotný majetek v hodnotě 652 577 Kč bez souhlasu zřizovatele.*

3.4.1 Porušen čl. 9 Zásad řízení příspěvkových organizací zřizovaných Olomouckým krajem tím, že PO vyřadila dlouhodobý hmotný majetek v hodnotě nad 200 000,00 Kč bez souhlasu zřizovatele.

Doloženo v kontrolním spisu kopiemi: protokolu o vyřazení č. 12/2015 ze dne 16. 12. 2015, zápisu o způsobu likvidace majetku a přítomnosti členů likvidační komise ze dne 16. 12. 2015, vyřazovacího protokolu ze dne 16. 12. 2015, souhlasu s vyřazením majetku ze dne 25. 1. 2016, dodacího listu, karty majetku inv. č. 132, účetního dokladu č. 10/2015 s datem zaúčtování 31. 10. 2015.

3.5 Inventarizace

Přehled dokumentů předložených ke kontrole provedení inventarizace majetku a závazků k 31. 12. 2015 uvádí následující tab. 3

Plán inventarizace, Příkaz k provedení inventarizace majetku	Jmenování hlavní inventarizační komise a dílčích inventarizačních komisí	Proškolení inv. komise	Závěrečná inv. zpráva
Ředitel příspěvkové organizace			HIK
14. 12. 2015 - včetně seznamu inventurních soupisů, seznamu inventarizačních identifikátorů a harmonogramu inventarizačních prací	14. 12. 2015 - včetně stanovení odpovědnosti jednotlivých členů inventarizačních komisí	14. 12. 2015 - doložena prezenční listina	Stanovené datum sestavení inv. zprávy: do 10. 2. 2016 Datum vyhotovení zprávy: 10. 2. 2016

Kontrolou inventarizace bylo zjištěno, že inventurní soupis účtu 335 – pohledávky za zaměstnanci obsahoval přílohy nebo odkaz na inventarizační evidence, které byly využity při zjišťování skutečného stavu. U části inventarizační položky, tj. analytického účtu 335 300, nebyla doložena inventarizační evidence poskytnutých půjček z FKSP. Dle vyjádření ekonomky příspěvkové organizace byla skutečnost kontrolována na evidenci smluv o poskytnutých půjčkách a jejich splátkách.

Jednalo se o formální nedostatek, který byl na místě projednán s odpovědnou osobou.

3.6 Časové rozlišení

Kontrolou byla prověřena správnost účtování na účtech časového rozlišení, viz tab. 4.

tab. 4 (v Kč)

Účet	Název účtu	Zůstatek účtu k 31. 12.	Rozpis zůstatku účtu k 31. 12.	Kontrolní zjištění
381	Náklady příštích období	48 921,00	Známky za vývoz komunálního odpadu, předplatné odborných časopisů	Nebyly zjištěny nedostatky
388	Dohadné účty aktivní	175 223,87	Odškodnění pracovního úrazu, bolestné, škoda za zrušenou dotaci FÚ Olomouc	

4. Kontrola zavedení a udržování vnitřního kontrolního systému

4.1 Nastavení vnitřního kontrolního systému

Ve vnitřních směrnících byly vymezeny pravomoci a odpovědnosti příkazce operace, správce rozpočtu a hlavní účetní a dále podpisové vzory odpovědných osob. Příkazce operace vykonávala ředitelka, vedoucí úseku TV a statutární zástupkyně. Funkce správce rozpočtu a hlavní účetní byla sloučena a vykonávána ekonomkou příspěvkové organizace. Osoba zastupující příkazce operace v době jeho nepřítomnosti byla stanovena.

4.2 Řídící kontrola

Do kontrolního vzorku schvalovacích postupů odpovědných osob byly náhodným výběrem zařazeny objednávky, smlouvy, pokladní doklady a dodavatelské faktury. Přehled nastavení a provádění schvalovacích postupů odpovědných osob při řízení veřejných příjmů a výdajů je uveden v tab. 17, která je součástí přílohy č. 5 tohoto protokolu. Kontrolou nebyly zjištěny nedostatky.

4.3 Vnitřní předpisy

Přehled vnitřních předpisů, které organizace vydala dle Zásad řízení příspěvkových organizací zřizovaných Olomouckým krajem a přehled vnitřních předpisů, které vyžadoval určitý právní předpis, nebo byly z hlediska potřeb příspěvkové organizace účelné, uvádí tabulky č. 18 a 19, které jsou součástí přílohy č. 6 k protokolu.
Vnitřní předpisy upravovaly provozní postupy v jednotlivých oblastech.

4.4 Vyhodnocení nastavení a účinnosti vnitřního kontrolního systému, včetně vytvoření podmínek/kritérií pro sledování a vyhodnocení některých nákladů z hlediska hospodárnosti, efektivnosti a účelnosti

Vyhodnocení nastavení a účinnosti vnitřního kontrolního systému v bodech 1 – 4 tohoto protokolu je v tab. 20, která je součástí přílohy č. 7 tohoto protokolu.
Vyhodnocení vybraných nákladů je v tab. 21, která je součástí přílohy č. 8 tohoto protokolu.

III. CELKOVÉ ZÁVĚREČNÉ POSOUZENÍ PROVEDENÉ KONTROLY

Na základě provedené kontroly zaměřené na použití přidělených dotací a účelovost finančních prostředků poskytnutých za období od 1. 1. 2015 do dne provedení kontroly, hospodaření a dodržování obecně závazných právních předpisů kontrolní tým konstatuje, že vnitřní kontrolní systém je zaveden a udržován v souladu s ustanovením § 25 zákona č. 320/2001 Sb., o finanční kontrole, odchylky v účinnosti nastaveného vnitřního kontrolního systému byly zjištěny v oblasti účetnictví a vyřazování majetku.

Výčet dokladů, o které se kontrolní zjištění opírá:

- Zřizovací listina č. j. KUOK 96330/2014 ze dne 15. 10. 2014
- Finanční vypořádání dotací za rok 2015
- Faktury přijaté
- Kniha došlých faktur
- Faktury vystavené
- Bankovní výpisy
- Pokladní doklady
- Rozvaha a výkaz zisku a ztrát
- Hlavní účetní kniha
- Inventarizace k 31. 12. 2015
- Rekapitulace mezd
- Výkaz o zaměstnancích a mzdových prostředcích v regionálním školství P1-04 za 1. – 4. čtvrt. 2015
- Dodavatelské smlouvy
- Nájemní smlouvy
- Kolektivní smlouva ze dne 2. 1. 2015
- Rozpočet FKSP
- Vnitřní předpisy

IV. POUČENÍ:

Proti kontrolním zjištěním uvedeným v protokolu o kontrole může dle § 13 zákona č. 255/2012 Sb., o kontrole (kontrolní řád), v platném znění, kontrovaná osoba podat ke kontrolnímu orgánu do 15 dnů ode dne doručení protokolu o kontrole námitky. Námitky se podávají písemně, musí z nich být zřejmé, proti jakému kontrolnímu zjištění směřují, a musí obsahovat odůvodnění nesouhlasu s tímto kontrolním zjištěním.

- za Krajský úřad Olomouckého kraje pověření kontroloři

Helena Žváčková

.....
Žváčková

Mgr. Kamila Kubíčková

.....
Kubíčková

Ing. Michael Skácel

.....

Bc. Tereza Větrovcová, DiS

.....
Větrovcová

Způsob doručení protokolu o kontrole: osobní převzetí

- za příspěvkovou organizaci Střední odborná škola a Střední odborné učiliště strojírenské a stavební, Jeseník, Dukelská 1240

Výtisk č. 2, stejnopisu protokolu o kontrole, převzala dne 7. 6. 2016

Střední odborná škola a SOU
strojírenské a stavební
Dukelská 1240, 790 01 Jeseník
IČO:00176401 DIČ:CZ00176401
-5-

.....
Fišerová
Mgr. Soňa Fišerová, ředitelka příspěvkové organizace

Seznam příloh:

Příloha č. 1	Odstranění nedostatků z minulé kontroly
Příloha č. 2	Použití přidělených dotací a příspěvků, dodržení účelu použití
Příloha č. 3	Peněžní fondy
Příloha č. 4	Hospodaření s majetkem
Příloha č. 5	Schvalovací postupy v řídicí kontrole
Příloha č. 6	Přehled vnitřních předpisů
Příloha č. 7	Vyhodnocení nastavení a účinnosti VKS v bodech 1- 4 tohoto protokolu
Příloha č. 8	Vyhodnocení vybraných nákladů

Protokol o kontrole v 5 vyhotoveních rozdělen:

- Výtisk č. 1: Oddělení kontroly příspěvkových organizací a daňového řízení Odboru kontroly Krajského úřadu Olomouckého kraje
- Výtisk č. 2: Mgr. Soňa Fišerová, ředitelka Střední odborné školy a Středního odborného učiliště strojírenského a stavebního, Jeseník, Dukelská 1240
- Výtisk č. 3: Odbor kontroly Krajského úřadu Olomouckého kraje
- Výtisk č. 4: Odbor školství, sportu a kultury Krajského úřadu Olomouckého kraje
- Výtisk č. 5 : Ing. Zdeněk Švec, náměstek hejtmána

Odstranění nedostatků zjištěných minulou kontrolou

tab. 5

Porušení uvedená v protokole o kontrole č.j. KUOK 77413/2015 doručeném kontrolované osobě dne 30. 9. 2015	Kontrolní zjištění
2.3.1 Porušen § 3 odst. 1) vyhl. č. 114/2002 Sb. o fondu kulturních a sociálních potřeb, v platném znění, tím, že při čerpání prostředků FKSP nebylo postupováno v souladu se schváleným rozpočtem.	Odstraněno
2.3.2 Porušen § 2 odst. 1) vyhlášky č. 114/2002 Sb., o fondu kulturních a sociálních potřeb, v platném znění, a § 7 odst. 1) zákona č. 563/1991 Sb., o účetnictví, v platném znění, tím, že výše tvorby fondu neodpovídala 1 % z ročního objemu nákladů zúčtovaných na platy a náhrady platů a účetní závěrka nepodávala věrný obraz předmětu účetnictví v položce účtu 527 – zákonné sociální náklady, neboť fond byl nesprávně tvořen z vyplacených odměn z OON. Příspěvková organizace se dopustila porušení rozpočtové kázně dle ustanovení § 28 odst. 7 písm. b) zákona č. 250/2000 Sb., o rozpočtových pravidlech územních rozpočtů, v platném znění, ve výši 710,67 Kč, neboť převedla z provozních prostředků do FKSP více.	Odstraněno
2.3.3 Porušen § 3 odst. 2) vyhlášky č. 114/2002 Sb., o fondu kulturních a sociálních potřeb, v platném znění, tím, že převody peněžních prostředků na zálohy na základní příděl v plné výši do fondu nebyly uskutečněny nejpozději do konce měsíce následujícího po měsíci, v němž k tvorbě fondu došlo.	Odstraněno
2.4.4 Porušen § 65 odst. 6 vyhlášky č. 410/2009 Sb., kterou se provádějí některá ustanovení zákona č. 563/1991 Sb., o účetnictví, pro některé vybrané účetní jednotky, ve znění pozdějších předpisů, tím, že příspěvková organizace neúčtovala o opravných položkách k pohledávkám po lhůtě splatnosti a § 8 odst. 3 zákona č. 563/1991 Sb., o účetnictví, ve znění pozdějších předpisů, tím, že účetnictví nebylo úplné, neboť příspěvková organizace nezaúčtovala v účetním období všechny účetní případy.	Odstraněno
2.5.5 Porušen § 78 vyhlášky č. 410/2009 Sb., kterou se provádějí některá ustanovení zákona č. 563/1991 o účetnictví, pro některé účetní jednotky, ve znění pozdějších předpisů, tím, že příspěvková organizace nezajistila evidenci pozemků zatížených věcným břemenem dle odst. 4. 2. písm. b) Českého účetního standardu č. 701.	Odstraněno
4.1.6 Porušen § 8 odst. 2) zákona č. 563/1991 Sb., o účetnictví v platném znění, tím, že účetnictví nebylo správné, neboť o přídělu – tvorbě FKSP – nebylo účtováno ve správné výši.	Odstraněno

Přehled porušení vyplývajících z kontroly hospodaření příspěvkové organizace Střední odborná škola a Střední odborné učiliště strojírenské a stavební, Jeseník, Dukelská 1240

3.4.1 Porušen čl. 9 Zásad řízení příspěvkových organizací zřizovaných Olomouckým krajem tím, že PO vyřadila dlouhodobý hmotný majetek v hodnotě nad 200 000,00 Kč bez souhlasu zřizovatele.

**Použití přidělených dotací, dodržení účelu použití
Dotace na přímé náklady na vzdělávání – UZ 33353**

Rozpis dotace na přímé náklady na vzdělávání UZ 33353 je uveden v tab. 6.

tab. 6 (v Kč)

UZ 33353	Záväzné ukazatele		Orientační ukazatele		Celkem
	Platy	OON	Odvody	Přímé ONIV	
Poskytnuto	12 296 000,00	100 000,00	4 324 300,00	280 900,00	17 001 200,00
Použito	12 296 000,00	100 000,00	4 316 282,00	288 918,00	17 001 200,00
Použití nedočerpaných odvodů	-	-	- 8 018,00	+ 8 018,00	0,00
Vráceno	0,00	0,00	0,00	0,00	0,00

Kontrolou byl ověřen soulad vykazovaných údajů o použití prostředků na platy a OON, přidělených ze státního rozpočtu pod UZ 33353, ve statistickém výkazu P1-04 s údaji v rozúčtování mezd a účetnictvím za rok 2015.

Finanční prostředky, přidělené ze státního rozpočtu pod UZ 33353 v roce 2015 na platy byly použity v plné výši. Nedočerpaná část dotace přidělená na odvody byla v částce 8 018,00 Kč použita v rámci přímých ONIV (280 900,00 Kč).

Použití dotace UZ 33353 na platy, OON, odvody a přímé ONIV viz tab. 7.

tab. 7 (v Kč)

Účet	Název	Čerpání
521 300	Prostředky na platy	12 296 000,00
	Mzdové náklady celkem	12 296 000,00
521 310	OON – DDP HČ	60 914,00
521 320	Odstupné	39 086,00
	OON celkem	100 000,00
524 300	Sociální pojištění	3 083 059,00
524	Zdravotní pojištění	1 109 901,00
	Základní přírůstek celkem	4 192 960,00
527	Základní přírůstek do FKSP	123 322,00
	Základní přírůstek do FKSP celkem	123 322,00
	Platy, OON, odvody	16 712 282,00
501 330	učebnice	199,00
501 331	Učební pomůcky	65 426,42
501 332	Učební pomůcky nad 1 000,00 Kč	9 140,00
512 300	cestovné	3 297,00
512 301 + 512 341, 340	Školení, DVPP+ cestovné DVPP	31 433,00
518 461	Software – učební pomůcka	17 177,16
5512 302, 527 400	Maturity, cestovné	8 920,00
527 330	Zdravotní prohlídky	3 980,00
525 310	Kooperativa	57 634,00
521 330	Náhrady za nemoc	36 237,00
	Přímé ONIV celkem	288 918,00
	Platy, OON, odvody a přímé ONIV (UZ 33353)	17 001 200,00

Byla provedena namátková kontrola účetních dokladů za rok 2015. Finanční prostředky na ONIV byly použity v souladu s účelem poskytnutí dle ustanovení § 160 odst. 1 písm. d) a odst. 5 zákona č. 561/2004 Sb., o předškolním, základním, středním, vyšším odborném a jiném vzdělávání (školný zákon), ve znění pozdějších předpisů. Kontrolou nebyly zjištěny nedostatky.

Podpora odborného vzdělávání I. kolo – UZ 33049

Rozhodnutím č.j. MŠMT č. 9766-12/2015 o poskytnutí neinvestiční dotace ze státního rozpočtu byly příspěvkové organizaci poskytnuty v roce 2015 finanční prostředky pod UZ 33052 určené na platy, zákonné odvody a příděl do FKSP ve výši 441 106,00 Kč.
Použití dotace přidělené pod UZ 33049 viz tab.8. Kontrolou nebyly zjištěny nedostatky.

tab. 8 (v Kč)

Účet	Název	Čerpání
521.304	Mzdové náklady	326 747,00
	Mzdové náklady celkem	326 747,00
524.300	Sociální pojištění	81 687,00
524	Zdravotní pojištění	29 404,00
	Zákonné pojištění	111 091,00
527.301	Jednotný příděl do FKSP	3 268,00
	Sociální náklady	3 268,00
	Mzdové náklady, zákonné poj., zák. soc. náklady (UZ 33049)	441 106,00

Podpora odborného vzdělávání II. kolo – UZ 33049

Rozhodnutím č.j. MŠMT č. 25335-12/2015 o poskytnutí neinvestiční dotace ze státního rozpočtu byly příspěvkové organizaci poskytnuty v roce 2015 finanční prostředky pod UZ 33052 určené na platy, zákonné odvody a příděl do FKSP ve výši 351 783,00 Kč.
Použití dotace přidělené pod UZ 33049 viz tab. 9. Kontrolou nebyly zjištěny nedostatky.

tab. 9 (v Kč)

Účet	Název	Čerpání
521.316	Mzdové náklady	260 580,00
	Mzdové náklady celkem	260 580,00
524.300	Sociální pojištění	65 143,00
524	Zdravotní pojištění	23 454,00
	Zákonné pojištění	88 597,00
527.301	Jednotný příděl do FKSP	2 606,00
	Sociální náklady	2 606,00
	Mzdové náklady, zákonné poj., zák. soc. náklady (UZ 33049)	351 783,00

Příloha č. 2 k protokolu o kontrole č. j. KUOK 42990/2016, Sp.Zn. KÚOK/42986/2016/OK/935

Zvýšení platů v regionálním školství – UZ 33052

Rozhodnutím č.j. MSMT č. 104-12/2015 o poskytnutí neinvestiční dotace ze státního rozpočtu byly příspěvkové organizaci poskytnuty v roce 2015 finanční prostředky pod UZ 33052 určené na platy, zákonné odvody a příděl do FKSP ve výši 588 191,00 Kč. Použití dotace přidělené pod UZ 33052 viz tab. 10. Kontrolou nebyly zjištěny nedostatky.

Účet	Název	Čerpání
521.318	Prostředky na platy	435 696,00
	Mzdové náklady celkem	435 696,00
524.302	Sociální pojištění	108 924,00
524.321	Zdravotní pojištění	39 211,00
	Zákonné pojištění	148 135,00
527.302	Základní příděl do FKSP	4 360,00
	Sociální náklady	4 360,00
	Platy, zákonné odvody a příděl do FKSP (UZ 33052)	588 191,00

Zvýšení odměňování pracovníků regionálního školství – UZ 33061

Rozhodnutím č.j. MŠMT č. 35714-12/2015 o poskytnutí neinvestiční dotace ze státního rozpočtu byly příspěvkové organizaci poskytnuty v roce 2015 finanční prostředky pod UZ 33061 určené na platy, zákonné odvody a příděl do FKSP ve výši 84 590,00 Kč. Použití dotace přidělené pod UZ 33061 viz tab. 11. Kontrolou nebyly zjištěny nedostatky.

Účet	Název	Čerpání
521.319	Prostředky na platy	62 661,00
	Mzdové náklady celkem	62 661,00
524.302	Sociální pojištění	15 655,00
524.322	Zdravotní pojištění	5 639,00
	Zákonné pojištění	21 304,00
527.303	Základní příděl do FKSP	625,00
	Sociální náklady	625,00
	Platy, zákonné odvody a příděl do FKSP (UZ 33061)	84 590,00

Podpora soc. znevýhod. romských žáků SŠ – UZ 33160

Rozhodnutím MŠMT č. 2787-15/2015 a č. 26210-13/2015-3 o poskytnutí neinvestiční dotace ze státního rozpočtu byly příspěvkové organizaci poskytnuty finanční prostředky na program „Podpora sociálně znevýhodněných romských žáků střední škol a studentů vyšších škol odborných“ v celkové výši 11 000,00 Kč. Finanční prostředky byly vyčerpány dle podmínek stanovených v rozhodnutí, nedočerpaná část dotace byla vrácena ve výši 357,00 Kč dne 14. 1. 2016 na účet zřizovatele. Čerpání příspěvku, viz tab. 12.

tab. 12(v Kč):

Účet	Poznámka	Čerpání
501 700	materiál do výuky, pracovní oblečení, cestovné	10 643,00
	Celkem	10 643,00

Příspěvky na odpisy – UZ 00006

Výše zůstatku na účtu 551 – odpisy dlouhodobého majetku v hlavní činnosti činily 2 283 000,00 Kč. Příspěvek poskytnutý v roce 2015 byl vyčerpán.

Příspěvková organizace ve sledovaném období pořídila majetek (viz tab. 15, příloha č 4), který byl předmětem odpisování. Kontrolou nebyly zjištěny nedostatky.

Příloha č. 3 k protokolu o kontrole č. j. KUOK/42990/2016, Sp.Zn. KUOK/42986/2016/OK/935

Přehled tvorby, čerpání a správnosti účtování peněžních fondů
na účtu 411, 413, 414 a 416 je uveden v tab. 13, účtu 412 v tab. 14.
tab. 13

Peněžní fond	Čerpání				Tvorba			
	Kč	Účel	Kontrolní vzorek	Kontrolní zjištění	Kč	Účel	Kontrolní vzorek	Kontrolní zjištění
411 - fond odměn	17 600,00	Odměny	Účetní doklad č. 10000 ze dne 30. 9. 2015	✓	25 000,00	Příděl z hospodářského výsledku 2014	Účetní doklad č. 10001 ze dne 30. 6. 2015	✓
413 - rezervní fond tvořený ze zlepšeného hospodářského výsledku	0,00			✓	237 703,10	Příděl z hospodářského výsledku 2014		
414 - Rezervní fond z ostatních titulů	160 799,63	157 799,63 - Dotace-Projekt z OPVK č. 44 - svařovna 3 000,00 - dar	Darovací smlouva ze dne 17. 10. 2015; Účetní doklad č. 40000	✓	22 688,97	3 000,00 - dar 19 688,97 nevyčerpané prostředky z OPVK č. 44 - svařovna	doklad č. 30007; doklad č. 10001 ze dne 31. 12. 2015	✓
416 - investiční fond	1 837 000,00 206 000,00 312 900,00 233 409,00 109 551,00 57 990,00	Odvod nařízený zřizovatelem Opravy a údržba nem. majetku Pořízení osobní automobily Telefonní ústředna Pásový pily Zhodnocení budovy z dotace č. 44- svařovna		✓	2 353 176,00 167 541,00	Tvorba ve výši odpisů inv. dotace Projektu č. 44 - svařovna		✓

Čerpání investičního fondu bylo v souladu s Plánem oprav a investic 2015 schváleným Radou Olomouckého kraje ze dne 19. 3. 2015 a s Aktualizační plánem oprav a investic 2015 ze dne 10. 11. 2015.

Rozpočet fondu ze dne 4. 3. 2015		Čerpání				Tvorba			
Kč	Položka	Kč	Účel	Kontrolní vzorek	Kontrolní zjištění	Kč	Účel	Pozn.	Kontrolní zjištění
30 826,82	Půjčky na bytové účely § 6	0	Půjčky na bytové účely (412)						
124 000,00	Stravování § 7	123 064,50	Stravování (412 220)						
0,00	Rekreace § 8	0,00	Rekreace (412 230)			102 414,82			
24 000,00	Kultura, tělovýchova, sport § 9	19 460,00	Kultura, tělovýchova a sport (412 240)			135 338,00	Počáteční stav		
64 000,00	Dary při výročních § 14	56 000,00	Dary při výročních (412 260)			237 752,82	Tvorba FKSP		✓

Hospodaření s majetkem**a) Pořizování majetku**

tab. 15 (v Kč)

Účet	Název účtu	Pořízení celkem 1-12/2015	Kontrolní vzorek pořizování majetku				Kontrolní zjištění	
			Období	Doklad č.	Předmět	Částka		
018	Drobný nehmotný dlouhodobý majetek	17 177,00	12/2015	12/2015	Licence Siemens od	17 177,00	✓	
			Celkem				17 177,00	
021	Stavby	27 522 423,40	2/2015	02/2015	Svařovna	57 990,00	✓	
			12/2015	14/2015	Technické zhodnocení budovy dílny I SOU	11 001 585,00		
			12/2015	14/2015	Technické zhodnocení budovy dílny II SOU	15 192 665,00		
			8/2015	07/2015	Technické zhodnocení budovy dílny II SOU	1 270 183,40		
			Celkem				27 522 423,40	
022	Samostatné hmotné movité věci a soubory movitých věcí	4 172 353,50	2/2015	03/2015	Pásová pila Ergonomic	54 775,50	✓	
			8/2015	08/2015	CNC soustruh ROMI D600	1 967 864,50		
			10/2015	10/2015	Telefonní ústředna 2N	233 409,00		
			10/2015	11/2015	Auto Fabia Combi	312 900,00		
			Celkem				2 568 948,50	
028	Drobný dlouhodobý hmotný majetek	350 941,24	12/2015	12/2015	Server záložní	15 545,00	✓	
			12/2015	12/2015	Projektor Epson	14 012,00		
			12/2015	12/2015	PC OfficePro 3ks	43 386,00		
			12/2015	12/2015	PC OfficePro 2ks	46 808,00		
			12/2015	12/2015	Soustruh na kov	19 500,00		
			12/2015	12/2015	Tabule podstavcová 3ks	72 697,98		
			Celkem				211 948,98	
031	Pozemky	13 700,00	8/2015	05/2015	Pozemek s p. č. 2033/13	13 700,00		
			Celkem				13 700,00	

b) Vyřazování majetku

tab. 16 (v Kč)

Účet	Název účtu	Vyřazení celkem 1-12/2015	Kontrolní vzorek vyřazení majetku				Kontrolní zjištění	
			Období	Doklad č.	Předmět	Částka		
022	Samostatné hmotné movité věci a soubory hmotných movitých věcí	652 577,00	10/2015	12/2015	Telefonní ústředna	652 577,00	Porušení 3.4.1	
			Celkem				652 577,00	
028	Drobný dlouhodobý hmotný majetek	154 486,92	6/2015	6/2015	Svářečský stůl 7ks	64 141,00	✓	
			6/2015	6/2015	Maska svářečská	12 187,80		
			12/2015	12/2015	Telefon Panasonic 3ks	16 420,50		
			Celkem				92 749,30	
031	Pozemky	29 960,00	8/2015	06/2015	Pozemek p. č. 2033/6	29 960,00		
			Celkem				29 960,00	

Schvalovací postupy v řídicí kontrole

Natavení a provádění schvalovacích postupů odpovědných osob při řízení veřejných příjmů a výdajů včetně kontrolního zjištění je uvedeno v tab. 17.

tab. 17

Oblast řídicí kontroly (vyhláška č. 416/2004)	Osoba pověřená								Kontrolní vzorek
	PO		SR		HU				
	N	P	N	P	N	P			
Nárok na veřejný příjem - pohledávky	✓	✓			✓	✓			Objednávky, smlouva o pronájmu nebytových prostor, vystavené faktury – namátková kontrola
Veřejný výdaj - závazky	§ 11 před vznikem nároku na příjem	✓	✓						Uzavřené smlouvy, objednávky – namátková kontrola
	§ 12 po vzniku nároku na příjem	✓	✓	✓	✓				
	§ 13 před vznikem závazku	✓	✓			✓	✓		dodavatelské faktury – namátková kontrola
	§ 14 po vzniku závazku	✓	✓			✓	✓		

Přehled vnitřních předpisů

a) Přehled vnitřních předpisů, které organizace vydala dle Zásad řízení příspěvkových organizací zřizovaných Olomouckým krajem

tab. 18

Oblast upravovaná VP	VP účinný od	VP upravuje danou oblast	Poznámka
Oběh účetních dokladů	1. 7. 2013	Ano	Součástí směrnice je Pokladna, majetek včetně podpisových vzorů osob odpovědných za věcnou a číselnou kontrolu správnosti
Zásoby	1.1.2013	Ano	Součást Vnitřní účetní směrnice platné od 1.1.2015
Časové rozlišení			
Inventarizace	1.1.2013	Ano	Součást Vnitřní účetní směrnice platné od 1.1.2015
Pokladní operace	1.1.2013	Ano	Součást Vnitřní účetní směrnice platné od 1.1.2015
Majetek	1.1.2013	Ano	Součást Vnitřní účetní směrnice platné od 1.1.2015
Doplňková činnost	1.1.2013	Ano	
Škodní komise			Jmenována při každé inventarizaci a je totožná s HIK.
Likvidační komise			Jmenována při každé inventarizaci
Organizační řád	1.9.2013	Ano	Průběžně se mění a doplňuje organizační schéma
Vnitřní účetní směrnice	1.1.2015	Ano	

b) Přehled vnitřních předpisů, které vyžadoval určitý právní předpis, nebo byly z hlediska potřeb příspěvkové organizace účelné

tab. 19

Vnitřní předpis	VP účinný od	VP upravuje danou oblast	Poznámka
Účtový rozvrh	1. 1. 2015	Ano	-
Harmonogram úč. závěrek	1. 1. 2015	Ano	-
Směrnice pro účtování kurzových rozdílů a zahraničních cest	1. 1. 2015	Ano	-
Směrnice pro tvorbu a používání opravných položek	1. 1. 2015	Ano	-
Směrnice pro poskytování cestovních náhrad	1. 1. 2015	Ano	-
Dohody o odpovědnosti	1. 1. 2015	Ano	-
Směrnice k vedení spisové služby	1. 1. 2015	Ano	Příloha - Spisový a skartační plán
Směrnice pro poskytování OOPP	1. 1. 2015	Ano	-
Směrnice upravující oběh účetních dokladů	1. 1. 2015	Ano	Příloha - Podpisový řád
Pracovní řád	1. 1. 2015	Ano	-
Směrnice k finanční kontrole	1. 1. 2015	Ano	Příloha - Lhůtník kontrol
Směrnice k používání FKSP	1. 1. 2015	Ano	-
Vnitřní platový předpis	1. 1. 2015	Ano	-
Směrnice k fondovému hospodaření	1. 1. 2015	Ano	-
Směrnice k rozpočtovému hospodaření	1. 1. 2015	Ano	-
Kolektivní smlouva	1. 1. 2015	Ano	Příloha – Rozpočet, zásady, stan. plat.tar.
Směrnice k závodnímu stravování	1. 1. 2015	Ano	-
Směrnice k veřejným zakázkám	1. 1. 2015	Ano	-
Směrnice k provozu motorových vozidel	1. 1. 2015	Ano	-
Směrnice k tvorbě vnitřních předpisů	1. 1. 2015	Ano	-
Směrnice pro komunikaci s CSÚIS	1. 1. 2015	Ano	-
Směrnice k ochraně osobních údajů	1. 1. 2015	Ano	-
Směrnice k obsluze mzdové agendy	1. 1. 2015	Ano	-
Směrnice k daním			
Směrnice upravující	1. 1. 2015	Ano	-

Příloha č. 6 k protokolu o kontrole č. j. KUOK 42990/2016, Sp.Zn. KÚOK/42986/2016/OK/935

povinnost zaměstnanců zachovávat mlčenlivost			
Směrnice ke schvalování účetních závěrek	1. 1. 2015	Ano	-
Směrnice k čerpání a účtování dotací	1. 1. 2015	Ano	-
Směrnice ke škodnímu řízení a škodní komisi	1. 1. 2015	Ano	Příloha – Jmenování členů komise
Směrnice o svobodném přístupu k informacím	1. 1. 2015	Ano	-

Vyhodnocení nastavení a účinnosti VKS v bodech 1–4 tohoto protokolu
 tab. 20

Oblast	Nastavení VKS			Vyhodnocení účinnosti VKS			Poznámka
	Nastaven	Částečně Nastaven	Nena-staven	Účinný	Částečně účinný	Neúčinný	
Čerpání přidělených dotací	x			x			-
Účetnictví	x				x		Zjištěné nedostatky odstraněné v průběhu kontroly
Práce s pohledávkami po lhůtě splatnosti	x			x			-
Hospodaření s majetkem	x				x		Porušení 3.4.1
Inventarizace	x			x			-
Časové rozlišení	x			x			-
Schvalovací postupy	x			x			-
Vnitřní předpisy	x			x			-

Vyhodnocení vybraných nákladů

Do tab. 21 byly uvedeny kromě položek energií další nákladové položky, jejichž významnost byla posouzena ze statistického hlediska.

% meziročního nárůstu/poklesu nákladů (sloupec 11) bylo v tabulce vypočítáno porovnáním nákladů vykázaných v účetnictví v Kč (sloupce 9 a 10) a současně obsahuje i vliv změny ceny.

% meziročního nárůstu/poklesu spotřeby (sloupec 8) bylo vypočítáno z evidence spotřeby, vedené v příspěvkové organizaci, v měrných jednotkách (sloupec 6 a 7).

tab. 21

Položka	Mj.	Kritérium nastaveno Ano/Ne	Výdaje sledovány Ano/Ne	Výdaje hodnoceny Ano/Ne	Spotřeba v jednotkách			Náklady v Kč		
					2015	2014	meziroční nárůst /pokles v %	2015	2014	meziroční nárůst /pokles v %
Elektřina	kWh	A	A	A	397 972	398 788	-0,002	1 535 747	1 660 858	-0,81
Voda	m ³	A	A	A	4 777	4 725	0,011	356 704	341 366	0,045
Plyn	kWh	A	A	A	2 062 893	1 935 998	0,065	2 561 960	2 386 908	0,074
Cestovné tuz.	Kč	A	A	A				48 166	46 499	0,035
Ostatní služby	Kč	N	A	A				104 897	101 403	0,034
Praní prádla	Kč	N	A	A				90 360	86 940	0,039
Nájemné tělocvična	Kč	N	A	A				10 915	10 411	0,048
Spotřeba PHM	Kč	N	A	A						

Důvod meziročního nárůstu/poklesu položek:

- elektřina: úspora z důvodu centrálního dodavatele el. energie
- voda: lehký nárůst, v průběhu roku 2015 byla větší frekvence ubytování cizích a tím i větší spotřeby vody
- plyn: souvislost s ohřevem vody – viz výše, rovněž zimní měsíce v závěru roku byly chladnější než v roce 2014, od roku 2016 je plánovaný pokles na úseku praktického vyučování z důvodu zateplení budov v závěru roku 2015
- praní prádla: lehký nárůst vyplývající z většího objemu praní prádla z ubytování pro cizí
- nájemné tělocvičny se odvíjí podle počtu hodin výuky
- spotřeba PHM: lehký nárůst, který se bude zvyšovat, neboť bylo zakoupeno nové osobní motorové vozidlo a předpokládá se podstatně větší frekvence v užívání ke služebním účelům, naopak pravděpodobně dojde k poklesu nákladů na cestovné

1166
KRAJSKÝ ÚŘAD
OLOMOUCKÉHO KRAJE
(21)

1
Střední odborná škola a SOU
strojírenská a stavební
Dukelská 1249/1, 790 01 Jeseník
ICO:00176401 DIČ:CZ00176401

Olomoucký kraj
Krajský úřad Olomouckého kraje
Jeremenkova 40a, 779 11 Olomouc

OVĚŘOVACÍ DOLOŽKA K PODKLADŮM,

kterými jsou doložena kontrolní zjištění uvedená v protokole o kontrole č. 16/16
č. j.: KUOK 42990/2016, sp. zn.: KÚOK/42986/2016/OK/935

**Střední odborné školy a Středního odborného učiliště
strojírenského a stavebního, Jeseník, Dukelská 1240
790 01 Jeseník
IČ 00176401**

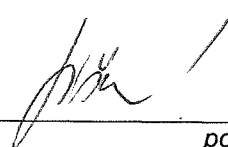
Mgr. Soňa Fišerová, ředitelka Střední odborné školy a Středního odborného učiliště strojírenského a stavebního, Jeseník, Dukelská 1240 potvrzuje, že přiložené kopie v počtu ...7... ks listů souhlasí s originálními doklady.

Ověřeno v Jeseníku 7. 5. 2016

Mgr. Soňa Fišerová
ředitel příspěvkové organizace
(jméno, příjmení, funkce)

střední odborná škola a SOU
strojírenské a stavební
Dukelská 1240, 790 01 Jeseník
IČO:00176401 DIČ:CZ00176401

-5-



podpis

Protokol o vyřazení dlouhodobého majetku č. 12/2015 (likvidační protokol)

Organizace: SOŠ a SOU stroj. a stav. Jeseník

Název inventarizovaného předmětu: **Telefonní ústředna PANASONIC**

Inventární číslo: DHM (HIM 132)

Pořizovací cena: 652 577,- Kč

Hodnota oprávek: 652 577,- Kč

Zůstatková cena: 0,- Kč

Náklady či výnosy z likvidace neupotřebitelného a přebytečného majetku vede organizace ve svém účetnictví.

Návrh na vyřazení předkládá: Kubala Karel

Důvod návrhu na vyřazení: Telekomunikační zařízení - telefonní ústředna PANASONIC je zcela nefunkční, morálně a technologicky zastaralé a jeho oprava je zcela nerentabilní z důvodu cen a dostupnosti náhradních dílů.

Způsob vyřazení: Vyřazení z evidence - fyzická likvidace a následné převzetí firmou způsobilou k nakládání s odpady.

Termín vyřazení: prosinec 2015

V Jeseníku dne: 16. 12. 2015

Podpis statutárního orgánu příspěvkové organizace či zřizovatele:



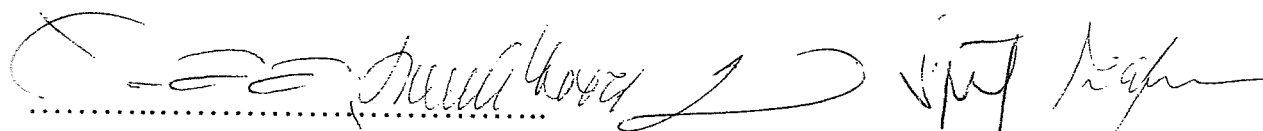
Následující zápis bude doplněn po splnění termínu vyřazení

Vyřazení:

Inventarizovaný předmět byl vyřazen dne: 16.12.2015 na základě:

- ~~— přiloženého potvrzení o převzetí firmou způsobilou k nakládání s odpady*~~
- ~~— přiloženého dokladu o odprodeji*~~
- ~~— přiloženého dokladu o darování*~~
- přiloženého zápisu o přítomnosti členů likvidační komise u likvidace předmětu*
- přiloženého návrhu odborné firmy o posouzení stavu telekomunikační techniky*

Z důvodů fyzického vyřazení majetku snížit stavy následujících účtů:


.....
podpisy likvidační komise

*nehodící se škrtněte

Zápis o způsobu likvidace majetku a přítomnosti členů likvidační komise

Název inventarizovaného předmětu: **Telefonní ústředna PANASONIC**

Inventární číslo: **DHM (HIM 132)**

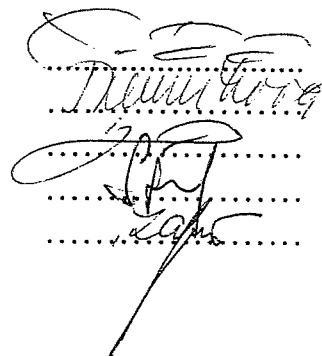
Způsob likvidace majetku:

- vyhozením do kontejneru na elektro odpad*
- šrotací*
- spálením*
- převzetí firmou způsobilou k nakládání s odpady
- apod.

Členové komise byli přítomni při likvidaci majetku výše uvedeným způsobem a toto stvrzují svým podpisem.

Likvidační komise

Kubala Karel	předseda
Páleníčková Hana	tajemník
Ing. Prokopová Jana	člen
Spěváček Aleš	člen
Mgr. Kapuš Karel	člen



V Jeseníku dne: **16.12.2015**

Vyřazovací protokol – likvidace telekomunikační techniky.

Věc: Návrh na vyřazení TT

Dne : 16.12.2015

Tímto potvrzují, že níže uvedené telekomunikační zařízení je již zcela nefunkční, morálně i technologicky zastaralé a jeho oprava je zcela nerentabilní z důvodu cen a dostupnosti náhradních dílů. Z těchto důvodů proto navrhuji vyřazení nefunkčního zařízení z provozu.

Přehled zařízení pro likvidaci:

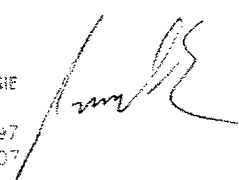
Telefonní ústředna Panasonic Inv.číslo: 132

Potvrzení se vystavuje pro: **Střední odborná škola a Střední odborné učiliště strojírenské a stavební, Jeseník, Dukelská 1240**

V Jeseníku dne: 16.12.2015

Razítko a podpis dodavatele:

Petr Pospíšil
KOMUNIKAČNÍ A INFORMAČNÍ TECHNOLOGIE
786 02 Olšany 162
tel: 216 665 mob: 602 723 897
IČ: 45 212 DIČ: CZ6003061307





KRAJSKÝ ÚŘAD OLOMOUCKÉHO KRAJE
Odbor podpory řízení příspěvkových organizací
Ing. Miroslava Brezinová - vedoucí
Jeremenkova 40a
779 11 Olomouc
tel.: +420 585 508 889
email: m.brezinova@kr-olomoucky.cz
www.kr-olomoucky.cz

OLOMOUCKÝ KRAJ
OLOMOUČ

Střední odborná škola a
Střední odborné učiliště
strojírenské a stavební,
Jeseník,
Vážená paní,
Mgr. Soňa Fišerová, ředitelka
Dukelská 1240
790 01 Jeseník

VÁŠ DOPIS Č.J./ZE DNE NAŠE Č.J.
SOŠSOUSS/401/2015/Kub KUOK 9110/2016
15.12.2015

VYŘIZUJE/TEL
Korejtko
/585 508 163
z.korejtko@kr-olomoucky.cz

OLOMOUC
25. 1. 2016

Souhlas s vyřazením majetku

Vážená paní ředitelko,
Rada Olomouckého kraje svým usnesením UR/86/40/2016 ze dne 21. 1. 2016 schválila vyřazení movitého majetku Olomouckého kraje, telefonní ústředny Panasonic, inventární číslo 132, svěřeného do hospodaření Střední odborné škole a Středního odborného učiliště strojírenského a stavebního, Jeseník, Dukelská 1240, příspěvkové organizaci, formou fyzické likvidace odbornou firmou, která zabezpečí ekologickou likvidaci.

S pozdravem

Ing. Miroslava Brezinová
vedoucí odboru podpory řízení
příspěvkových organizací

SOS a SOU strojírenské a stavební
Jeseník, Dukelská 1240
Doručeno dne:

- 4 -02- 2016

Č.j.: SOŠSOUSS/

Počet listů:

Počet příloh:

Zůstává v místě nakládky

PPLDCZ-049162

Dodací list/Výdejka

potvrzuje převzení dopravcem

Číslo dokladu PPLDCZ-049162

Datum vystavení 07.01.2016

Dopravce

Název	DHL Express (Czech Republic), s.r.o.	Kont. osoba	Barbora Muškátová
Adresa	Černokostelecká 1771/95, 100 00 Praha, CZ	Telefon	311 655 233,603 882 948, 733 163 059

Místo nakládky

Název	Střední odborná škola a Střední odborné učiliště strojírenské a stavební, Jeseník, Dukelská 1240, Dukelská 1240/27 [RH]	Kont. osoba	Karel Kubala
Adresa	Dukelská 1240/27, 790 01 Jeseník, CZ	Telefon	736614513

Místo vykládky

Název	Enviropol - Překladiště Pardubice	Kont. osoba	František Círák
Adresa	průmyslová zóna Synthesia a.s. 134, 533 53 Pardubice, CZ	Telefon	

Položka(komodita,nádoba)	Objednávka	Naloženo/Vydal
Sběrná nádoba pro školy - Jutový pytel	1 ks	1 ks
Ostatní elektrozařízení z domácností	64.00 kg	Ano / <input checked="" type="checkbox"/>

Poznámka od SM

1 ks naplněný jutový pytel(34 kg), ostatní elektro zařízení (64 kg).

Potvrzení předání a převzetí

Název	Jméno	Dne	Podpis	Razítko
Střední odborná škola a Střední odborné učiliště strojírenské a stavební, Jeseník, Dukelská 1240, Dukelská 1240/27 [RH]	Předal: Střední odborná škola a Střední odborné učiliště strojírenské a stavební, Jeseník, Dukelská 1240, Dukelská 1240/27 [RH]		<i>J. J. J. J.</i>	
DHL Express (Czech Republic), s.r.o.	Převzal: DHL Express (Czech Republic), s.r.o.			

Přepřavované elektrozařízení pochází ze zpětného odběru kolektivního systému ASEKOL a.s. a NENÍ ODPADEM ve smyslu § 38 odst. 8 zákona č. 185/2001 Sb. o odpadech, v platném znění.

Inventární číslo: 132 **Název:** Telefonní ustředna PANASONIC
Datum zařazení: 1.3.1994
Vstupní cena: 652 577,00 Kč **Vstupní cena daň.:** 0,00 Kč
Účetní oprávký: 652 577,00 Kč
Zůstatková cena: 0,00 Kč
Datum vyřazení: 1.10.2015
Datum posl.zvýš. ceny: 1.9.1995

Cena transferu: 0,00

Technické údaje:

SKP	Výrobní číslo	Rozměry TYP_VYROBKU	Hmotnost	Záruka v měsících	IČ	Země původu
26.30.23						

Účetní odpisy

Způsob odpisu: 4 zadaným %
% odpisu: 6,67

Daňové odpisy

Způsob odpisu: 1 rovnoměrný
% odpisu: 0
Odpisová skupina: 3 Doba odpisu 15 let
Daň. odpisy k poč. zd. období: 652 577,00 Kč
Daňový odpis 2015: 0 Kč 6,70%

Účetní oprávký: 652 577,00 Kč
Účetní odpis 2015: 0,00 Kč 6,67%

Účetní druh: 5

Vstupní cena: 022300 Přístroje a zvl.tech.zařizení
Oprávký: 082300 Opravky k přístrojům a zařiz.
Odpisy: 551110 Odpisy HDM

místění:

Závod	Středisko	Místo	Úsek	Osob.číslo
80	143	7		0

Pohyby majetku:

Číslo	Druh pohybu	Částka	Doklad	Závod	Středisko	Místo	Úsek	Os.čís.
1994	2 Zařaz. z hmotných investic	419 647,00 Kč	3/94	80	230	231		0
1995	2 Zařaz. z hmotných investic	232 930,00 Kč	22/95	80	230	231		0
1997	98 Převody	0,00 Kč	4/97	80	143	231		0
2002	95 Změna sazby odpisu	667,00 Kč	17/2002	80	143	231		0
2013	98 Převody	652 577,00 Kč	2	80	143	7		0
2015	21 Vyřaz.-likvidace	652 577,00 Kč	12/2015	80	143	7		0

poznámka: Ústředna byla vyřazena protokolem č. 12/2015 z důvodu neopravitelnosti a nefunkčnosti.

Všechny doklady za období

Dr. dok.	Závod	Střed.	Účet	Má dáti	Dal	Zakázka	Výkon	Kalk. vz.	Název účtu
Účetní období : 10.2015			Subsystém : IM	Číslo dokladu :	201510	Datum zaúčt. :		31.10.2015	
Poznámka :									
99	80	143	081202				154,00		Oprávky k 021002
99	80	143	401200	154,00					Fond dlouhodobého
99	80	143	416310				154,00		IF - tvorba ve výši
99	80	143	551300	154,00					Odpisy HDM - HČ
99	80	150	081202				1 134,00		Oprávky k 021002
99	80	150	401200	1 134,00					Fond dlouhodobého
99	80	150	416310				1 134,00		IF - tvorba ve výši
99	80	150	551300	1 134,00					Odpisy HDM - HČ
99	80	171	081202				33 455,00		Oprávky k 021002
99	80	171	401200	33 455,00					Fond dlouhodobého
99	80	171	416310				33 455,00		IF - tvorba ve výši
99	80	171	551300	33 455,00					Odpisy HDM - HČ
99	80	110	081202				21 412,00		Oprávky k 021002
99	80	110	401200	21 412,00					Fond dlouhodobého
99	80	110	416310				21 412,00		IF - tvorba ve výši
99	80	110	551300	21 412,00					Odpisy HDM - HČ
99	80	150	081400				250,00		Oprávky k 021004
99	80	150	401200	250,00					Fond dlouhodobého
99	80	150	416310				250,00		IF - tvorba ve výši
99	80	150	551300	250,00					Odpisy HDM - HČ
99	80	150	081500				480,00		Oprávky k 021005
99	80	150	401200	480,00					Fond dlouhodobého
99	80	150	416310				480,00		IF - tvorba ve výši
99	80	150	551300	480,00					Odpisy HDM - HČ
99	80	150	081400				25,00		Oprávky k 021004
99	80	150	401200	25,00					Fond dlouhodobého
99	80	150	416310				25,00		IF - tvorba ve výši
99	80	150	551300	25,00					Odpisy HDM - HČ
99	80	150	081500				272,00		Oprávky k 021005
99	80	150	401200	272,00					Fond dlouhodobého
99	80	150	416310				272,00		IF - tvorba ve výši
99	80	150	551300	272,00					Odpisy HDM - HČ
21	80	143	022300				652 577,00		Přístroje a
21	80	143	082300	652 577,00					Oprávky k přístrojům
99	80	130	081500				10 288,00		Oprávky k 021005
99	80	130	401200	10 288,00					Fond dlouhodobého
99	80	130	416310				10 288,00		IF - tvorba ve výši
99	80	130	551300	10 288,00					Odpisy HDM - HČ
99	80	150	082100				270,00		Oprávky k energ.a
99	80	150	401200	270,00					Fond dlouhodobého
99	80	150	416310				270,00		IF - tvorba ve výši
99	80	150	551300	270,00					Odpisy HDM - HČ
99	80	130	081500				2 753,00		Oprávky k 021005
99	80	130	401200	2 753,00					Fond dlouhodobého
99	80	130	416310				2 753,00		IF - tvorba ve výši
99	80	130	551300	2 753,00					Odpisy HDM - HČ
99	80	150	082300				316,00		Oprávky k přístrojům
99	80	150	401200	316,00					Fond dlouhodobého
99	80	150	416310				316,00		IF - tvorba ve výši
99	80	150	551300	316,00					Odpisy HDM - HČ
99	80	150	082300				316,00		Oprávky k přístrojům
99	80	150	401200	316,00					Fond dlouhodobého
99	80	150	416310				316,00		IF - tvorba ve výši
99	80	150	551300	316,00					Odpisy HDM - HČ
99	80	150	082300				316,00		Oprávky k přístrojům
99	80	150	401200	316,00					Fond dlouhodobého
99	80	150	416310				316,00		IF - tvorba ve výši

Střední odborná škola a SOU
Strojářské a stavební
Dukelská 1240/1 Jeseník
IČO: 00176401 DIČ: CZ00176401

KRAJSKÝ ÚŘAD
OLOMOUCKÉHO KRAJE
710 (21)

Finanční úřad pro Olomoucký kraj
Lazecká 545/22, 779 11 Olomouc

Oddělení kontroly zvláštních činností II
Fučíkova 1239/14, 790 01 Jeseník

Č. j. 1971787/16/3100-31472-801286

Vyřizuje: Ing. Andrea Bednářková, Oddělení kontroly zvláštních činností II
Telefon: 584 494 380
E-mail: Andrea.Bednarkova@fs.mfcr.cz
ID datové schránky: 25nnz67

**ZPRÁVA
O DAŇOVÉ KONTROLE**
podle ustanovení § 88 zákona č. 280/2009 Sb., daňový řád, ve znění pozdějších
předpisů (dále jen „daňový řád“)

1. Kontrolovaný daňový subjekt:

Střední odborná škola a Střední odborné učiliště strojírenské a stavební, Jeseník,
Dukelská 1240

DIČ: CZ00176401

Dukelská 1240, 790 01 Jeseník

Osoba oprávněná jednat jménem daňového subjektu:

Jméno, příjmení, titul: Jiří Viterna, Mgr.

Funkce: ředitel

Zástupce daňového subjektu

Jméno, příjmení, titul: ----

Zastupování na základě: ----

Daňovou kontrolu provedla úřední osoba:

Jméno, příjmení, titul: Andrea Bednářková, Ing.
Alena Antolíková, Ing.

2. Předmět a rozsah daňové kontroly:

Kontrola za účelem zjištění skutečností rozhodných pro správné zjištění a případné stanovení odvodu za porušení rozpočtové kázně dle § 44 a § 44a zákona č. 218/2000 Sb., o rozpočtových pravidlech a o změně některých souvisejících zákonů (rozpočtová pravidla), ve znění účinném do 19. 2. 2015 (dále jen „rozpočtová pravidla“).

Kontrola Finančního úřadu pro Olomoucký kraj (dále jen FÚ) byla zaměřena na zjištění výše uvedených skutečností v souvislosti s použitím dotace poskytnuté Českou republikou - Ministerstvem školství, mládeže a tělovýchovy ČR (dále také „MŠMT“) na základě:

Rozhodnutí o poskytnutí dotace č. 4778/34/7.1.5/2012, ze dne 30. 1. 2012 (dále také „Rozhodnutí“),

- nahrazené Dodatkem č. 1 k Rozhodnutí ze dne 11. 9. 2012 (dále jen „Dodatek č. 1“),
- nahrazené Dodatkem č. 2 k Rozhodnutí ze dne 18. 2. 2013 (dále jen „Dodatek č. 2“),
- nahrazené Dodatkem č. 3 k Rozhodnutí ze dne 5. 4. 2013 (dále jen „Dodatek č. 3“),

dotace v celkové maximální výši 972 459,00 Kč, poskytnutá v rámci Operačního programu Vzdělávání pro konkurenceschopnost, na realizaci projektu reg. č. CZ.1.07/1.5.00/34.0078, název projektu: Kvalitnější výuka na SOŠ a SOU Jeseník.

Předmětem kontroly bylo plnění podmínek vyplývajících z výše uvedeného Rozhodnutí včetně všech dodatků, jejichž termín pro splnění již uplynul, případně podmínek, u nichž termín pro splnění ještě nenastal, ale je možné konstatovat jejich průběžné plnění. Plnění těchto podmínek v dalším období může být předmětem dalších kontrol.

Kontrola byla provedena na základě vlastního plánu kontrol zpracovaného z registru příjemců dotací v IS CEDR.

3. Daňová kontrola byla zahájena:

protokolem č. j. 1832179/16/3100-31472-801286 ze dne 14. 11. 2016.

Zpráva byla vyhotovena ve 2 výtiscích.

I. Všeobecné údaje:

Název/Obch. jméno: Střední odborná škola a Střední odborné učiliště strojírenské a stavební, Jeseník, Dukelská 1240 (dále také „příjemce dotace“)

Právní forma: 331 - Příspěvková organizace

Předmět činnosti: střední škola, domov mládeže, školní jídelna

V kontrolovaném období příjemce dotace vedl účetnictví, byl plátcem DPH.

II. Vlastní provedení kontroly

Na základě zjednodušené žádosti o finanční podporu z Operačního programu Vzdělávání pro konkurenceschopnost (dále také „OP VK“) – pro oblast podpory 1.5 Zlepšení podmínek pro vzdělávání na středních školách, prioritní osy 1 Počáteční vzdělávání, rozhodlo Ministerstvo školství, mládeže a tělovýchovy ČR o poskytnutí dotace vykazované formou standardní stupnice jednotkových nákladů na úhradu výdajů souvisejících s realizací projektu - reg. č. CZ.1.07/1.5.00/34.0078, název projektu: Kvalitnější výuka na SOŠ a SOU Jeseník (dále jen „projekt“).

Rozhodnutí o poskytnutí dotace č. 4778/34/7.1.5./2012 bylo vydáno dne 30. 1. 2012, příjemcem dotace byla odeslána jeho akceptace dne 10. 2. 2012. Příjemce dotace se tak zavázal využívat dotaci jednak v souladu s Rozhodnutím, zejm. částí II Rozhodnutí, ve které byly specifikovány povinnosti příjemce dotace, a dále v souladu s Příručkou pro střední školy - žadatele a příjemce oblasti podpory 1.5 OP VK, účinnou ke dni nabytí účinnosti Rozhodnutí (dále také „Příručka“). Text Příručky byl uložen na CD, tento nosič dat byl přílohou č. 2

Rozhodnutí. Ustanovení Příručky byla dle odst. 1. části II Rozhodnutí pro příjemce dotace rovněž závazná.

Účelem dotace byla podpora kvalitního vzdělávání žáků na středních školách a realizace projektu v rámci OP VK prostřednictvím provádění klíčových aktivit a naplnění výstupů, jež byly definovány v rámci tzv. šablon klíčových aktivit, uvedených ve schválené projektové žádosti (kopie žádosti byla přílohou č. 1 Rozhodnutí). Dotace byla určena pouze na úhradu způsobilých výdajů projektu, jimiž se dle části II odst. 3. bodu 2. Rozhodnutí rozumí „...paušální částka vypočtená na základě standardní stupnice jednotkových nákladů a vynaložená v souladu s pravidly uvedenými v příloze č. 2. Předpokladem způsobilosti výdajů ... je realizace příslušného množství jednotek nákladů příjemcem a naplnění požadovaných výstupů klíčových aktivit.“ Příjemce dotace neměl povinnost prokazovat skutečnou výši výdajů, jak je uvedeno v části II odst. 3. bodu 4. Rozhodnutí: „Veškeré prostředky využité k naplnění účelu tohoto Rozhodnutí budou příjemcem vykazovány jako paušální v souladu s ustanovením § 14 zákona č. 218/2000 Sb. a skutečná výše výdajů nebude prokazována.“

Dotace byla dle Rozhodnutí přislíbena v celkové maximální výši 972 459,00 Kč, finanční rámec projektu zahrnující celkové způsobilé výdaje byl Rozhodnutím (část I odst. 2.) stanoven takto:

Financování	Částka v Kč	Podíl na celkových způsobilých výdajích projektu v %
Celkové způsobilé výdaje projektu	972 459,00	100
a) prostředky poskytnuté ze státního rozpočtu na předfinancování výdajů, které mají být kryty z ESF § 44 odst. 2 písm. f) zákona č. 218/2000 Sb.	826 590,15	85
b) ostatní prostředky poskytnuté ze státního rozpočtu § 44 odst. 2 písm. h) zákona č. 218/2000 Sb.	145 868,85	15
Investiční výdaje	0,00	0
Neinvestiční výdaje	972 459,00	100

Soukromé spolufinancování projektu nebylo Rozhodnutím stanoveno a neproběhlo.

Dne 11. 9. 2012 byl MŠMT vydán Dodatek č. 1 k Rozhodnutí, kterým došlo ke změně části I odst. 1. Rozhodnutí, kdy na pozici statutárního zástupce příjemce dotace byla nově uvedena Mgr. Soňa Fišerová.

Dne 18. 2. 2013 byl MŠMT vydán Dodatek č. 2 k Rozhodnutí, kterým došlo k úpravě části III, odst. 1. bodu 1. Rozhodnutí. Úprava byla provedena v Platebních podmínkách, kde byla odstraněna závorka s textem: „zaokrouhlená na celé koruny“.

Dne 5. 4. 2013 byl MŠMT vydán Dodatek č. 3 k Rozhodnutí, kterým došlo k úpravě části I odst. 1. Rozhodnutí, kdy byl změněn bankovní účet zřizovatele takto: 94-5722811/0710.

Realizace projektu začala dle Rozhodnutí ke dni 1. 4. 2012, ukončení realizace projektu bylo Rozhodnutím stanoveno po uplynutí 24 měsíců od začátku realizace projektu – tj. k datu 31. 3. 2014 (viz část II odst. 2. bod 1. Rozhodnutí). Tento časový harmonogram byl příjemcem dotace dodržen - tím byl splněn dle části II odst. 2. bod 4. Rozhodnutí: „Příjemce

je povinen při realizaci projektu dodržet data zahájení a ukončení realizace projektu uvedené v Rozhodnutí.“

Pro projekt nebyl zřízen speciální účet, dotace byla poskytnuta prostřednictvím zřizovatele na bankovní účet příjemce dotace č. 14532-841/0100 ve dvou platbách:

10. 4. 2012	583 475,40 Kč
12. 6. 2013	388 983,60 Kč
celkem	972 459,00 Kč

Příjemce dotace uzavřel dne 21. 11. 2011 Smlouvu o spolupráci na projektu s poskytovatelem služeb SCHOLA SERVIS – zařízení pro další vzdělávání pedagogických pracovníků a středisko služeb školám, Prostějov, příspěvková organizace. Předmětem smlouvy bylo zabezpečení provedení administrativní agendy, spojené s žádostí objednatele o finanční podporu z OP VK. Cena byla sjednána dohodou ve výši 58 420,00 Kč vč. DPH.

V rámci realizace projektu proběhla dvě výběrová řízení. Dne 8. 11. 2012 byla na základě Výzvy k podání nabídek vyhlášena zakázka malého rozsahu postupem pro zadávání zakázek malého rozsahu - dle Příručky, s názvem „Nákup monitorů“, kde předmětem zakázky byla dodávka informačních technologií pro realizaci projektu. Konkrétně se jednalo o dodávku monitorů splňujících dále danou technickou specifikaci, včetně zprovoznění potřebné hardwarové a softwarové infrastruktury pro provoz. Celková předpokládaná hodnota zakázky činila 120 969,00 Kč bez DPH (144 969,00 Kč s 20% DPH). Lhůta pro podávání nabídek byla stanovena od 9. 11. 2012 do 19. 11. 2012. Dne 26. 11. 2012 se sešla ustanovená komise pro otevírání obálek s nabídkami, posouzení úplnosti, prokázání kvalifikace a hodnocení nabídek. Tato podepsala prezenční listinu, čestné prohlášení o nestrannosti a nepodjatosti. Bylo osloveno celkem 5 dodavatelů. Ve lhůtě pro podávání nabídek byly doručeny čtyři nabídky:

1. Consulta Bürotechnik s.r.o., Pustiměř (IČ: 25327101),
2. HAKO a Enter spol. s r.o., Jeseník (IČ: 62302922),
3. FADOMA data spol. s r.o., Olomouc (IČ: 45194416),
4. AutoCont CZ a.s., Olomouc (IČ: 47676795).

Z účasti ve výběrovém řízení byla vyloučena nabídka firma HAKO a Enter spol. s r.o., neboť nespĺňovala požadavky stanovené zadavatelem. Vzhledem k tomu, že jediným hodnotícím kritériem byla příjemcem dotace stanovena výše nabídkové ceny bez DPH, jako nejvýhodnější nabídka tak byla vyhodnocena nabídka firmy Consulta Bürotechnik s.r.o. Na základě výsledku výběrového řízení byla s vítěznou firmou dne 28. 11. 2012 uzavřena Smlouva o dílo, dle které proběhla dodávka monitorů.

Dále dne 18. 11. 2013 byla na základě Výzvy k podání nabídek vyhlášena zakázka malého rozsahu postupem pro zadávání zakázek malého rozsahu - dle Příručky, s názvem „Nákup techniky“, kde předmětem zakázky byla dodávka informačních technologií pro realizaci projektu, včetně dopravy, zaškolení obsluhy a záručního servisu. Konkrétně se jednalo o dodávku: 18 ks studentských počítačů, 1 ks učitelského počítače, 12 ks projektorů, 2 ks motorického projekčního plátna a 1 ks manuálního projekčního plátna. Celková předpokládaná hodnota zakázky činila 366 129,00 Kč bez DPH (443 016 Kč s 21% DPH). Lhůta pro podávání nabídek byla stanovena od 19. 11. 2013 do 28. 11. 2013. Na základě dotazu ze strany uchazeče byly upřesněny zadávací podmínky, v důsledku toho byl termín odevzdání nabídek prodloužen do 2. 12. 2013. Dne 2. 12. 2013 se sešla ustanovená komise pro otevírání obálek s nabídkami, posouzení úplnosti, prokázání kvalifikace a hodnocení nabídek. Tato podepsala prezenční listinu, čestné prohlášení o nestrannosti a nepodjatosti. Bylo osloveno celkem 5 dodavatelů. Ve lhůtě pro podávání nabídek byly doručeny tři nabídky:

1. Consulta Bürotechnik s.r.o., Pustiměř (IČ: 25327101),
2. HAKO a Enter spol. s r.o., Jeseník (IČ: 62302922),
3. PMVIA s.r.o., Vyškov (IČ: 27673189).

Vzhledem k tomu, že jediným hodnotícím kritériem byla příjemcem dotace stanovena výše nabídkové ceny bez DPH, jako nejvýhodnější nabídka tak byla vyhodnocena nabídka firmy Consulta Bürotechnik s.r.o. Na základě výsledku výběrového řízení byla s vítěznou firmou dne 6. 12. 2013 uzavřena Smlouva o dílo, dle které proběhla dodávka techniky.

Příjemce dotace prostřednictvím firmy SCHOLA SERVIS uskutečnil dvě veřejné zakázky malého rozsahu. V obou případech postupoval při zadávání zakázek dle Příručky, přičemž zvolil postup pro zakázky malého rozsahu od 800 000,00 Kč do 1 999 999,00 Kč bez DPH, kdy k podání nabídek bylo vyzváno minimálně 5 zájemců, lhůta pro podání nabídek byla minimálně 10 kalendářních dní ode dne odeslání výzvy, byly ustanoveny alespoň 3 členné komise pro posouzení a hodnocení nabídek, atd. Takto zvolený postup byl transparentnější a vzhledem k tomu, že předměty plnění netvořily jeden funkční celek a probíhaly každá v jiném roce, přičemž ani při součtu předpokládaných hodnot jednotlivých zakázek nedosahovala tato částka hodnoty, kdy by měl příjemce dotace postupovat podle zákona č. 137/2006 Sb., o veřejných zakázkách, nedošlo ke snížení hodnoty zakázky pod stanovený limit pro zadávání veřejných zakázek. Stanovená podmínka části II, odst. 5 Rozhodnutí byla dodržena.

Z dokladů předložených ke kontrole (osvědčení o absolvování dalšího vzdělávání pedagogických pracovníků, sady vzdělávacích materiálů, záznamové archy, záznamy v třídních knihách) vyplývá, že poskytnutá dotace byla použita na vytvoření stanovených výstupů dle jednotlivých klíčových aktivit uvedených v projektové žádosti. Příjemce dotace realizoval všechny klíčové aktivity, které si v žádosti o dotaci stanovil. Tím byl naplněn účel dotace ve smyslu části II odst. 2. bodu 2. Rozhodnutí, resp. části I odst. 3. bodu 1. Rozhodnutí, tj. „*Účelem dotace je podpora kvalitního vzdělávání žáků na středních školách a realizace projektu v rámci OP VK... a provádění klíčových aktivit a naplnění výstupů v rámci šablon klíčových aktivit...*“, a dále části I odst. 3. bodu 2. Rozhodnutí: „*K tomu, aby naplnil účel dotace, musí příjemce realizovat v rámci projektu jednotky nákladů uvedené v příloze č. 1, jejichž souhrnná hodnota činí alespoň 50 % částky dotace.*“ Přehled realizovaných klíčových aktivit - viz následující tabulka:

č. KA	Název KA / výstup KA	Počet kusů	Cena kusu (Kč)	Náklad celkem (Kč)
III/2	Inovace a zkvalitnění výuky prostřednictvím ICT / 3 sady vzdělávacích materiálů pro tři tematické oblasti	6	147 474,00	884 844,00
II/2	Inovace a zkvalitnění výuky cizích jazyků na středních školách / 2 sady vzdělávacích materiálů pro výuku cizích jazyků pro 2 tematické oblasti	1	53 262,00	53 262,00
VI/2	Vytváření podmínek pro rozvoj znalostí, schopností a dovedností v oblasti finanční gramotnosti / 2 sady vzdělávacích materiálů zaměřené na rozvoj finanční gramotnosti pilotně ověřené v rámci běžné výuky, která není financována z OP VK	1	32 210,00	32 210,00
II/3	Metodický kurz pro učitele cizích jazyků / 1 osvědčení o absolvování DVPP	1	2 143,00	2 143,00
	Způsobilé náklady celkem	xx	xx	972 459,00

Pozn.: KA=klíčová aktivita, Počet kusů=kolikrát byla KA zrealizována

Příjemce dotace měl dále dle části II odst. 4. bodu 2. Rozhodnutí povinnost „...*předávat poskytovateli údaje nezbytné k průběžnému sledování přínosů projektu (monitorování projektu), a to zejména prostřednictvím předkládání monitorovacích zpráv. Příjemce je povinen předkládat poskytovateli průběžné monitorovací zprávy za každých 5 měsíců*“

realizace projektu a závěrečnou monitorovací zprávu nejpozději 60 kalendářních dnů po ukončení realizace projektu.“ Termíny předkládání průběžných monitorovacích zpráv byly blíže specifikovány v kap. 7.7.1 Příručky: „První monitorovací zprávu za projekt předkládá příjemce po uplynutí 5 měsíců od zahájení realizace projektu, tj. nejpozději do 30 kalendářních dnů po uplynutí tohoto období. ... Každou další průběžnou monitorovací zprávu o realizaci projektu předkládá příjemce poskytovateli podpory v intervalech nejméně jednou za 5 měsíců, vždy do 30 kalendářních dnů od ukončení monitorovacích období. ... Závěrečná monitorovací zpráva za projekt se váže k ukončení projektu, tj. k datu, které je uvedeno v rozhodnutí. Poslední monitorovací období je tedy dlouhé 4 měsíce. ... Tuto závěrečnou monitorovací zprávu předkládá příjemce nejpozději do 60 kalendářních dnů po ukončení projektu.“ Monitorovací zprávy (dále také „MZ“) byly poskytovateli předávány takto:

Monitorovací zpráva / období		Termín předložení	Uloženo v IS BENEFIT7	Odesláno poštou
č. 1	01.04.2012 – 31.08.2012	30.09.2012	21.09.2012	24.09.2012
č. 2	01.09.2012 – 31.01.2013	02.03.2013	24.02.2013	26.02.2013
č. 3	01.02.2013 – 30.06.2013	30.07.2013	03.07.2013	08.07.2013
č. 4	01.07.2013 – 30.11.2013	30.12.2013	16.12.2013	17.12.2013
č. 5	01.12.2013 – 31.03.2014	30.05.2014	22.05.2014	26.05.2014

Jak je patrné z přehledu, všechny monitorovací zprávy byly řádně a včas finálně uloženy v IS BENEFIT7 a následně odeslány MŠMT. Z monitorovacích zpráv předložených ke kontrole je dále zřejmé, že příjemce dotace průběžně vykazoval skutečně dosažené hodnoty stanovených monitorovacích indikátorů v požadované struktuře, monitorování projektu tedy probíhalo v souladu s podmínkami uvedenými v části II odst. 4. Rozhodnutí. Dne 18. 6. 2014 bylo příjemci dotace oznámeno, že závěrečná monitorovací zpráva byla schválena, přičemž v oznámení bylo konstatováno: „Vzhledem k tomu, že v průběhu realizace projektu došlo k naplnění všech požadovaných výstupů odpovídajících 100% poskytnuté částky dotace, jsou vynaložené výdaje ve výši 972 459,00 Kč považovány za způsobilé.“

Příjemce dotace během kontroly FÚ plnil povinnost vyplývající z části II odst. 7. Rozhodnutí: „...vytvořit podmínky k provedení kontroly vztahující se k realizaci projektu...“. Jiná kontrola vztahující se k projektu dle sdělení DS neproběhla.

Dle části II odst. 9 Rozhodnutí a dle bodu 7.9 Příručky byl příjemce dotace povinen provádět během realizace projektu propagaci tohoto projektu. Vzhledem k tomu, že projekt byl již ukončen, nelze v plném rozsahu zpětně ověřit plnění této podmínky.

Na projekt nebyly čerpány prostředky z jiných finančních nástrojů Evropských společenství, veřejných fondů ani prostředky poskytované krajem v rámci globálních grantů OP VK (splněno dle části II odst. 12. Rozhodnutí).

Dle části II odst. 13. Rozhodnutí byl příjemce dotace „...povinen dotaci finančně vypořádat v souladu se zákonem č. 218/2000 Sb. a s vyhláškou č. 52/2008 Sb. ...“. Vzhledem k tomu, že projekt byl ukončen k 31. 3. 2014, bylo finanční vypořádání vyhotoveno dne 15. 1. 2015 a téhož dne odesláno, tedy v termínu daném vyhláškou.

Příjemce dotace rovněž k datu provedení kontroly plní povinnosti stanovené v části II odst. 14. Rozhodnutí: „...řádně uchovávat originál Rozhodnutí včetně příloh, originály dokumentů dokládající počet jednotek nákladů vynaložených v rámci projektu a originály dalších dokumentů souvisejících s realizací projektu do roku 2025...“.

V souladu s částí II odst. 15. Rozhodnutí příjemce dotace předal poskytovateli neomezenou bezplatnou licenci k užití práv duševního vlastnictví, týkající se využívání vzdělávacích materiálů nově vytvořených s přispěním dotace. Licenční smlouva byla doručena na MŠMT dne 28. 5. 2014.

Všechny relevantní podmínky stanovené Rozhodnutím byly splněny.

V průběhu kontroly nebyly učiněny úkony vedoucí k pořízení listin či dokladů prostřednictvím dožadání nebo výzev k poskytnutí informací.

Kontrolní činností bylo zjištěno, že se příjemce dotace nedopustil porušení rozpočtové kázně.

Daňový subjekt se s výsledkem kontrolní činnosti seznámil dne 15. 12. 2016 na základě protokolu č. j. 1971779/16/3100-31472-801286.

Jak je uvedeno v protokolu č. j. 1971779/16/3100-31472-801286, daňový subjekt nemá žádné výhrady.

III. Výsledek kontroly

Kontrolní činností bylo zjištěno, že se příjemce dotace nedopustil porušení rozpočtové kázně.

IV. Závěr

Daňový subjekt prohlašuje, že byly předloženy ke kontrole všechny doklady a žádné doklady vztahující se k čerpání dotace nebyly zatajeny. Dále potvrzuje, že veškeré doklady a písemnosti předložené pracovníkům provádějícím kontrolu byly daňovému subjektu vráceny.

V provedené daňové kontrole nebyly zjištěny skutečnosti, které by měly za následek doměření daně.

Podpisem zprávy o daňové kontrole je ukončeno její projednání, zpráva o daňové kontrole se považuje za oznámenou a současně je ukončena daňová kontrola (§ 88 odst. 4 daňového řádu).

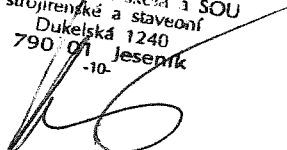
Odepření podpisu zprávy o daňové kontrole kontrolovaným daňovým subjektem bez dostatečného důvodu nemá vliv na použitelnost zprávy o daňové kontrole jako důkazního prostředku. Okamžikem bezdůvodného odepření podpisu nastávají též účinky projednání, oznámení zprávy o daňové kontrole a ukončení kontroly (§ 88 odst. 6 daňového řádu).

Zpráva má 8 stran.

Zpráva byla projednána s kontrolovaným daňovým subjektem dne 15. 12. 2016.

daňový subjekt:

*Sřední odborná škola a SOU
strojírenské a stavební
Dukelská 1240
790 01 Jeseník
-10-*



Mgr. Jiří Viterna

úřední osoba:

Finanční úřad
pro Olomoucký kraj
Lazec 545/22
779 11 Olomouc

Bednář
Ing. Andrea Bednářková

Antolík
Ing. Alena Antolíková

Rozdělovník: 1 x daňový subjekt
1 x správce daně

Výroční zpráva schválena Radou školy dne: 16. 10. 2017

Podpis předsedy: