



Střední průmyslová škola Jeseník

VÝROČNÍ ZPRÁVA

o činnosti školy za školní rok 2019 – 2020



Předkládá:

Mgr. Bc. Bc. Jiří Viterna, MBA, MSc.
ředitel školy

v Jeseníku dne 14. 10. 2020

OBSAH VÝROČNÍ ZPRÁVY

- 1. Základní údaje o škole**
 - 1.1. Charakteristika školy
- 2. Přehled oborů vzdělání zapsaných ve školském rejstříku**
- 3. Přehled učebních plánů včetně schválených doložek MŠMT ČR**
- 4. Personální zabezpečení činností školy (organizační struktura)**
 - 4.1. Přehled pracovníků školy dle zařazení
 - 4.2. Počty pedagogických a ostatních pracovníků
- 5. Statistické údaje o škole**
 - 5.1. Údaje o třídnictví, počtech žáků, tříd a oborech
 - 5.2. Přehled o počtu žáků dle oborů v průběhu školního roku 2019/2020
 - 5.3. Přijímací řízení
- 6. Výsledky vzdělávání a chování žáků**
 - 6.1. Počty žáků, absence, prospěch, chování – 1. pololetí
 - 6.2. Počty žáků, absence, prospěch, chování – 2. pololetí
 - 6.3. Výsledky maturitních a závěrečných zkoušek
- 7. Prevence sociálně patologických jevů**
- 8. Přehled dalšího vzdělávání pedagogických pracovníků**
- 9. Údaje o mimoškolních vzdělávacích a volnočasových aktivitách, grantových programech a soutěžích**
 - 9.1. Přehled uskutečněných sportovních akcí včetně umístění
- 10. Spolupráce se zaměstnavateli a sociálními partnery**
 - 10.1. Seznam sociálních partnerů (pracoviště)
- 11. Zapojení školy do dalšího vzdělávání – celoživotního učení**
 - 11.1. Další členství v organizacích
- 12. Zapojení školy do projektů**
- 13. Sociální rozměr školy**
- 14. Prezentace školy na veřejnosti**
- 15. Domov mládeže**
- 16. Údaje o výsledcích inspekčních činností provedené Českou školní inspekcí**
 - 16.1. Další kontrolní činnosti
- 17. Základní údaje o hospodaření školy**
- 18. Schválení VZ školskou radou**

IDDS: 8u5j6jc

E-mailové kontakty: ředitel školy viterna@soje.cz
sekretariát sekretariat@soje.cz

Webové stránky: www.soje.cz

Rada školy a její členové:

za pedagogy: Ing. Eva Kopecká, předseda RŠ (ZŘPV)
Ing. Jana Prokopová, (ZŘTV)

za zákonné zástupce
nezletilých a zletilých žáků: Ing. Tereza Neubauerová
Martina Nitscheová

za zřizovatele školy: Ing. Martina Pastuchová,
prokuristka SEMACO tools and software, s.r.o.

Ing. Roman Stárek,
člen představenstva Ondřejovická strojírna, a.s.

1.1. CHARAKTERISTIKA ŠKOLY

Od 1. ledna 2020 se škola jmenuje Střední průmyslová škola Jeseník.

Základními hodnotami eMka jsou inovace, partnerský přístup a otevřenost školy.

Od 1. září 2020 škola připravila do vzdělávací nabídky 4-letý studijní obor Informační technologie a 3-letý učební obor Elektrikář.

Za poslední školní rok eMko vybudovalo také řadu odborných učeben – jazykovou učebnu, učebnu robotiky, 3D tisku a učebnu s Drony a RC modely.

Významnou přidanou hodnotou průmyslové školy jsou stáže ve strojírenských a stavebních firmách v Anglii a Irsku (Erasmus+).

Pro eMko je významná doplňková činnost – např. v současnosti nabízí 50 pronájmů a vybudovaný systém ubytování pro hosty (Booking.com).

Systémově škola v současnosti zavádí ve výuce koučovací přístup učitelů, SISCO akademii pro žáky studijního oboru Informační technologie a v evidenci majetku software SW klid.

Ve spolupráci s městem Jeseník se škola připravuje na implementaci projektu 5G a na realizaci venkovního hřiště za halou.



2. PŘEHLED OBORŮ VZDĚLÁNÍ ZAPSANÝCH VE ŠKOLSKÉM REJSTŘÍKU

OBOR		UKONČENÍ STUDIA	FORMA STUDIA	DRUH STUDIA	POZNÁMKA
KÓD	NÁZEV				
23-51-H/01	Strojní mechanik	výuční list	denní	SOU	ŠVP
36-52-H/01	Instalatér	výuční list	denní	SOU	ŠVP
36-67-H/01	Zedník	výuční list	denní	SOU	ŠVP
23-56-H/01	Obráběč kovů	výuční list	denní	SOU	ŠVP
36-54-H/01	Kameník	výuční list	denní	SOU	ŠVP
23-43-L/51	Provozní technika	maturita	denní	nástavbové SOŠ	ŠVP
23-41-M/01	Strojírenství	maturita	denní	SOŠ	ŠVP
36-47-M/01	Stavebnictví	maturita	denní	SOŠ	ŠVP



3. PŘEHLED UČEBNÍCH PLÁNŮ VČETNĚ SCHVALOVACÍCH DOLOŽEK MŠMT ČR

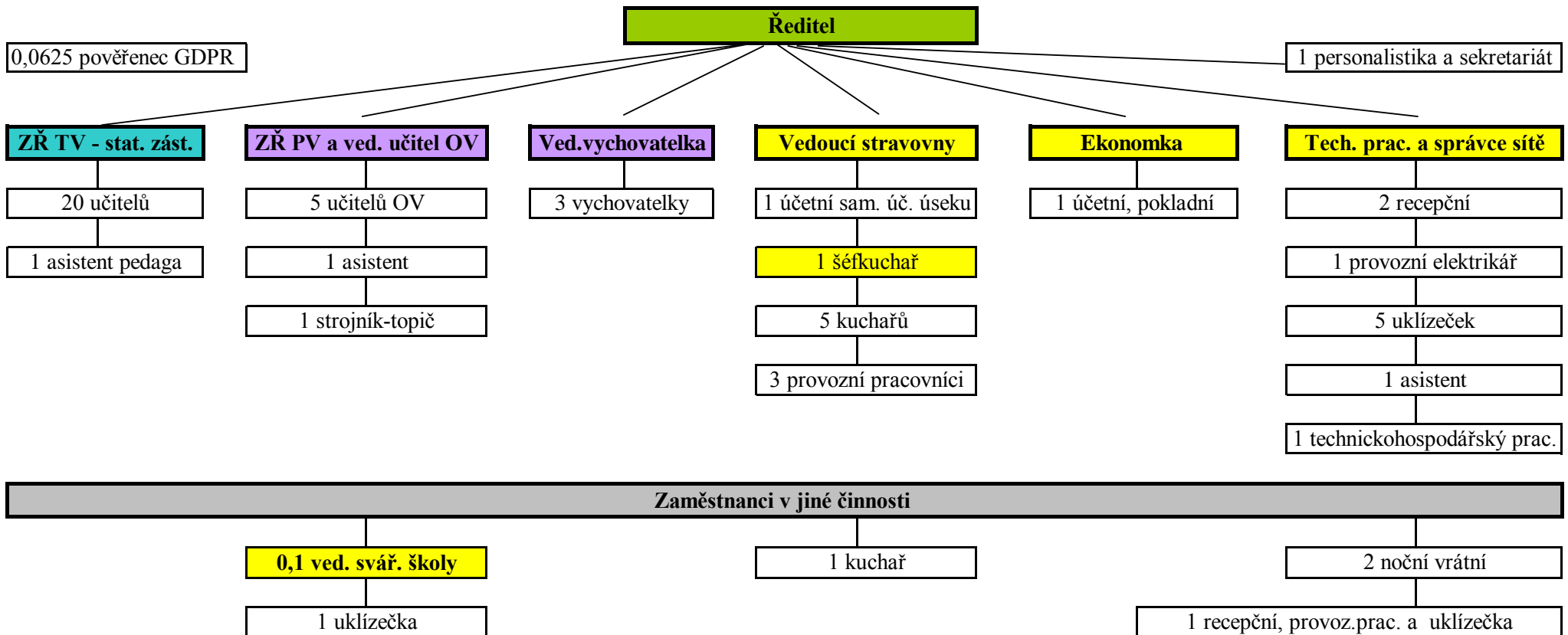
Název třídy	Kód K KOV	Název učebního/studijního oboru	Studium	Schváleno
-------------	-----------	---------------------------------	---------	-----------

Učební obory				
SME 1	23-51-H/01	strojní mechanik	3leté ZZ	1.9.2009
SME 2	23-51-H/01	strojní mechanik	3leté ZZ	1.9.2009
SME 3	23-51-H/01	strojní mechanik	3leté ZZ	1.9.2009
ZED 1	36-67-H/01	zedník	3leté ZZ	1.9.2009
ZED 2	36-67-H/01	zedník	3leté ZZ	1.9.2009
ZED 3	36-67-H/01	zedník	3leté ZZ	1.9.2009
INS 1	36-52-H/01	instalatér	3leté ZZ	1.9.2010
INS 2	36-52-H/01	instalatér	3leté ZZ	1.9.2010
INS 3	36-52-H/01	instalatér	3leté ZZ	1.9.2010
OBR 1	23-56-H/01	obráběč kovů	3leté ZZ	1.9.2015
OBR 2	23-56-H/01	obráběč kovů	3leté ZZ	1.9.2015
OBR 3	23-56-H/01	obráběč kovů	3leté ZZ	1.9.2015
KAM	36-54-H/01	kameník	3leté ZZ	1.9.2016

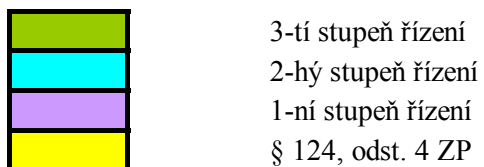
Studijní obory				
STR 1	23-41-M/01	strojírenství	4leté MAT	1.9.2009
STR 2	23-41-M/01	strojírenství	4leté MAT	1.9.2009
STR 3	23-41-M/01	strojírenství	4leté MAT	1.9.2009
STR 4	23-41-M/01	strojírenství	4leté MAT	1.9.2009
POS 1	36-47-M/01	stavebnictví	4leté MAT	1.9.2009
POS 2	36-47-M/01	stavebnictví	4leté MAT	1.9.2009
POS 3	36-47-M/01	stavebnictví	4leté MAT	1.9.2009
POS 4	36-47-M/01	stavebnictví	4leté MAT	1.9.2009
NSD 1	23-43-L/51	provozní technika	2leté MAT pro absolventy 3letých uč.ob.	1.12.2012
NSD 2	23-43-L/51	provozní technika	2leté MAT pro absolventy 3letých uč.ob.	1.12.2012

4. PERSONÁLNÍ ZABEZPEČENÍ ČINNOSTÍ ŠKOLY

Organizační a funkční struktura Střední průmyslové školy Jeseník



Celkem 65 zaměstnanců (fyz. osoby).



Vedoucí zaměstnanci organizují, řídí, kontrolují a pravidelně hodnotí pracovní výsledky zaměstnanců svého úseku.

Platnost od 1. 1. 2020

Mgr. Bc. Bc. Jiří Viterna, MBA, MSc.
ředitel školy

4.1. PŘEHLED PRACOVNÍKŮ ŠKOLY DLE ZAŘAZENÍ

Poř.č.	Funkce a podřízenost:	Kat.:	Příjmení a jméno zaměstnance:
1.	ředitel SPŠJ	PP	VITERNA Jiří, Mgr.
2.	sekretariát, personální	THP	KUTLÁKOVÁ Jana
3.	ZŘTV - stat. zástupce	PP	PROKOPOVÁ Jana, Ing.
4.	asistent pedagoga	pp	FILIPKOVÁ Michaela
5.	učitel odborných předmětů	PP	AICHLEROVÁ Zora, Ing.
6.	učitel odborných předmětů	PP	HURTEČÁK Jan, Ing.
7.	učitel odborných předmětů	PP	JANHUBA Radek, Ing.
8.	učitel odborných předmětů	PP	KARPÍŠEK Aleš, Ing.
9.	učitel odborných předmětů	PP	KÜSCHNEROVÁ Lenka, Ing.
10.	učitel odborných předmětů	PP	MIKULENKA Milan, Ing.
11.	učitel odborných předmětů	PP	POLAČEK Tomáš, Ing.
12.	učitel odborných předmětů	PP	ŠKÁRKA Daniel, Ing.
13.	učitel odborných předmětů	PP	ŠKROBÁNKOVÁ Vlasta, Ing.
14.	učitel odborných předmětů	PP	ŠUŠKA Ladislav Ing.
15.	učitel odborných předmětů	PP	ŠVUBOVÁ Jana, Ing.
16.	učitel všeobecně vzdělávacích předmětů	PP	KAPUŠ Karel, Mgr.
17.	učitel všeobecně vzdělávacích předmětů	PP	KOCIÁNOVÁ Inka, Mgr.
18.	učitel všeobecně vzdělávacích předmětů	PP	KOWALCZE Adriana, Mgr.
19.	učitel všeobecně vzdělávacích předmětů	PP	LAPČÍKOVÁ Marie, Mgr.
20.	učitel všeobecně vzdělávacích předmětů	PP	LUKEŠOVÁ Lenka Mgr.
21.	učitel všeobecně vzdělávacích předmětů	PP	SENCI Jakub, Mgr.
22.	učitel všeobecně vzdělávacích předmětů	PP	VELCOVÁ Eva Mgr.
23.	učitel všeobecně vzdělávacích předmětů	PP	VLKOVSKÝ Jiří, Ing., Bc.
24.	učitel předmětů praxe	PP	KOLDA Jaroslav
	učitel předmětů praxe	PP	SPĚVÁČEK Aleš
25.	ZŘ PV a ved. učitel OV	PP	KOPECKÁ Eva, Ing.
26.	učitel OV	PP	KUSSIOR Martin
	vedoucí svářečské školy	THP	KUSSIOR Martin
27.	učitel OV	PP	KIRAKOVJAN Martin, Bc.
28.	učitel OV	PP	MUŠEC Zdeněk
29.	učitel OV	PP	SKŘÍŠOVSKÝ Werner
30.	učitel OV	PP	VALKÓ Ivan
31.	asistent	THP	SPĚVÁČEK Aleš
32.	strojník-topič	D	NEPIL Jiří
33.	uklízečka	D	STISKALOVÁ Jana

34.	vedoucí vychovatelka	PP	KUBALOVÁ Lucie
35.	vychovatelka	PP	HANNIGOVÁ Ivana
36.	vychovatelka	PP	JANKŮ Dagmar
37.	vychovatelka	PP	HRUBÁ Marcela
38.	vedoucí ekonomickosprávního úseku	THP	LYSKOVÁ Šárka, Ing.
39.	účetní, pokladní	THP	LUKEŠOVÁ Jiřina
40.	technický pracovník ve správě a správce sítě, pověřenec GDPR	THP	TYL Tomáš
41.	asistent	THP	KUBALA Karel, Bc.
42.	provozní elektrikář	D	KUTLÁK Petr
43.	technickohospodářský pracovník	D	ŠKODA Tomáš
44.	uklízečka	D	FRANKOVÁ Iveta
45.	uklízečka	D	HUSOVSKÁ Mária
46.	uklízečka	D	KAROLOVÁ Hana
47.	uklízečka	D	KUCIÁNOVÁ VARŠOVÁ Lucie
48.	uklízečka	D	ŠOLCOVÁ Marcela
49.	recepční	D	NITSCHEOVÁ Martina
50.	recepční	D	VÍŠKOVÁ Vlasta
51.	noční vrátný	D	HNATIUK Radek
52.	noční vrátný	D	POSKER Jiří
53.	recepční, provoz. prac. a uklízeč.	D	PRUCHNICKÁ Anna
54.	vedoucí stravovny	THP	FOJTÍKOVÁ Gabriela
55.	účetní sam. účetního úseku	THP	JANALÍKOVÁ Marie
56.	šéfkuchařka	D	ŠESTÁKOVÁ Lucie
57.	kuchařka	D	BLAHUTOVÁ Věra
58.	kuchařka	D	JAKUBCOVÁ Eva
59.	kuchařka	D	KOUŘILOVÁ Kateřina
60.	kuchařka	D	ŠIMČÁKOVÁ Eva
61.	kuchařka	D	GOTTŠTEINOVÁ Hana
62.	kuchař	D	LOOS Lubomír
63.	provozní pracovnice	D	NEZVALOVÁ Simona
64.	provozní pracovnice	D	POHLOVÁ Lenka
65.	provozní pracovnice	D	ROVŇANIKOVÁ Hana

4.2. POČTY PEDAGOGICKÝCH A NEPEDAGOGICKÝCH PRACOVNÍKŮ

Počty zaměstnanců hlavní činnosti k 30. 9. 2019:	fyzické	přepočtené
z toho	60	56,4405
počet pedagogický pracovníků	31	29,9405
počet ostatních zaměstnanců	26	26,5000

Počty zaměstnanců v jiné činnosti:	5	5,1000
---	----------	---------------

CELKEM	65	61,5405
---------------	-----------	----------------



5. STATISTICKÉ ÚDAJE O ŠKOLE

5.1. POČET TŘÍD A ŽÁKŮ k 30. 9. 2019, třídnictví

Počet tříd	Název třídy	Obor	Forma studia	Počet žáků	z toho dívek	Spojené třídy	Třídní učitel
Učební obory - denní studium							
1	OBR 1	23-56-H/01 Obráběč kovů	DS	8	1	19	Ing. Ladislav ŠUŠKA
	INS 1	36-52-H/01 Instalatér	DS	11			
1	SME 1	23-51-H/01 Strojní mechanik	DS	13		13	Ing. Aleš KARPÍŠEK
1	SME 2	23-51-H/01 Strojní mechanik	DS	15		15	Ing. Jan HURTEČÁK
1	OBR 2	23-56-H/01 Obráběč kovů	DS	20	1	20	Ing. Radek JANHUBA
1	ZED 2	36-67-H/01 Zedník	DS	6		17	Mgr. Jakub SENCI
	INS 2	36-52-H/01 Instalatér	DS	11			
1	SME 3	23-51-H/01 Strojní mechanik	DS	16		31	Ing. Jiří VLKOVSKÝ
	OBR 3	23-56-H/01 Obráběč kovů	DS	15	1		
1	INS 3	36-52-H/01 Instalatér	DS	7		10	Ing. Ladislav ŠUŠKA
	ZED 3	36-67-H/01 Zedník	DS	3			
7				125	3	125	
Studijní obory - denní studium							
1	POS 1	36-47-M/01 Stavebnictví	DS	12	5	29	Mgr. Adriana KOWALCZE
	STR 1	23-41-M/01 Strojírenství	DS	17			
1	POS 2	36-47-M/01 Stavebnictví	DS	15	6	15	Ing. Lenka KÜSCHNEROVÁ
1	STR 2	23-41-M/01 Strojírenství	DS	15		15	Ing. Milan MIKULENKA
1	POS 3	36-47-M/01 Stavebnictví	DS	11	4	30	Mgr. Marie LAPČÍKOVÁ
	STR 3	23-41-M/01 Strojírenství	DS	19	1		
1	POS 4	36-47-M/01 Stavebnictví	DS	7	4	29	Mgr. Eva VELCOVÁ
	STR 4	23-41-M/01 Strojírenství	DS	22			
1	NSD 1	23-41-L/51 Provozní technika	DS	16		16	Ing. Daniel ŠKÁRKA
1	NSD 2	23-41-L/51 Provozní technika	DS	11		11	Ing. Zora AICHLEROVÁ
7				145	20	145	
14				270	23	270	

5.2. PŘEHLED O POČTU ŽÁKŮ ŠKOLY DLE OBORŮ školní rok 2019/2020

Třída:	Obor:	Předpoklad počtu žáků k 31. 7. 2019	Měsíce:												
			9/19 k 2.9.	9/19 30.9.	10/19	11/19	12/19	1/20	2/20	3/20	4/20	5/20	6/20	7/20	8/20
SME 1	23-51-H/01	10	13	13	13	12	12	14	14	14	14	14	14		
SME 2	23-51-H/01	12	14	15	15	15	15	17	17	17	17	17	17		
SME 3	23-51-H/01	14	16	16	16	16	16	16	15	15	15	15	15		
OBR 1	23-56-H/01	4	7	8	6	7	7	7	7	7	7	7	7		
OBR 2	23-56-H/01	17	20	20	20	20	20	20	18	18	18	18	18		
OBR 3	23-56-H/01	13	15	15	14	13	13	13	13	13	13	13	13		
INS 1	36-52-H/01	8	9	11	10	10	9	9	10	10	11	11	11		
INS 2	36-52-H/01	11	10	11	11	11	11	11	11	11	11	11	11		
INS 3	36-52-H/01	6	6	7	7	7	7	7	7	7	7	7	7		
ZED 2	36-67-H/01	3	5	6	6	6	6	6	6	4	4	4	4		
ZED 3	36-67-H/01	3	3	3	4	4	4	4	4	4	4	4	4		
STR1	23-41-M/01	16	16	17	18	18	18	18	18	18	18	18	18		
STR 2	23-41-M/01	19	15	15	15	15	15	15	15	15	15	15	15		
STR 3	23-41-M/01	16	19	19	19	19	19	17	17	17	17	17	17		
STR 4	23-41-M/01	26	22	22	22	23	23	23	23	23	23	23	23		
POS 1	36-47-M/01	9	11	12	12	12	12	11	11	11	11	11	11		
POS 2	36-47-M/01	18	15	15	15	15	15	15	15	15	15	15	15		
POS 3	36-47-M/01	11	11	11	11	11	11	11	11	11	11	11	11		
POS 4	36-47-M/01	6	7	7	7	6	6	6	6	6	6	6	6		
NSD 1	23-43-L/51	20	16	16	15	16	15	15	15	15	15	15	15		
NSD 2	23-43-L/51	11	11	11	11	11	11	11	11	11	11	11	11		
CELKEM		253	261	270	267	267	265	266	264	262	263	263	263		



5.3. PŘIJÍMACÍ ŘÍZENÍ pro školní rok 2020/2021

Od 1. 9. 2020 nově otevřeny dva obory: 26-51-H/01 Elektrikář
18-20-M/01 Informační technologie

Kód:	Obor:	Počet přihlášených žáků	Počet přijatých žáků 1. kolo PŘ	Počet odevzdaných zápisových lístků k 30. 6. 2020	Počet žáků 1. ročníků k 1. 9. 2020
23-51-H/01	Strojní mechanik	13	12	5	7
23-56-H/01	Obráběč kovů	11	11	4	5
36-67-H/01	Zedník	5	5	3	4
36-52-H/01	Instalatér	15	15	5	8
26-51-H/01	Elektrikář	24	24	13	15
18-20-M/01	Informační technologie	32	31	17	18
36-47-M/01	Stavebnictví	21	21	8	9
23-41-M/01	Strojírenství	14	14	6	6
23-43-L/51	Provozní technika	11	11	neodevzávají	13
Celkem:		146	144	61	85



emko
přidej se k nám

6. VÝSLEDKY VZDĚLÁVÁNÍ A CHOVÁNÍ ŽÁKŮ

6.1. POČTY ŽÁKŮ, ABSENCE, PROSPĚCH, CHOVÁNÍ - 1. pololetí

TŘÍDA			ABSENCE				PROSPĚCH				CHOVÁNÍ						PRŮMĚRY TŘÍD
	1.pol.	dívky	TV	Průměr na žáka	z toho neoml.	Průměr na žáka	PV	P	N	Neklas.	Pochvaly	NTU DTU	DŘŠ	2.st.	3.st.	Podm. vylouč.	1. pololetí
POS 1	11	5	457	41,55	9	0,82	0	10	0	1	1	0	1	0	0	0	2,25
POS 2	15	6	933	62,20	7	0,47	0	15	0	0	6	3	2	0	0	0	2,06
POS 3	11	4	886	80,55	27	2,46	0	10	1	0	3	4	2	0	0	0	2,44
POS 4	6	4	547	91,17	7	1,17	0	6	0	0	3	0	0	0	0	0	2,06
celkem	43	19	2 823	65,65	50	1,16	0	41	1	1	13	7	5	0	0	0	2,20
STR 1	18	0	683	37,94	2	0,11	1	16	1	0	1	1	1	0	0	0	2,33
STR 2	15	0	1 021	68,07	0	0,00	2	13	0	0	7	0	0	0	0	0	1,95
STR 3	17	1	1 800	105,88	20	1,18	2	15	0	0	8	6	0	0	0	0	2,23
STR 4	23	0	2 175	94,57	121	5,26	0	21	1	1	2	9	2	0	1	0	2,25
celkem	73	1	5 679	77,79	143	1,96	5	65	2	1	18	16	3	0	1	0	2,19
NSD1	15	0	1 161	77,40	0	0,00	0	13	2	0	1	0	2	0	0	0	2,28
NSD2	11	0	761	69,18	15	1,36	1	9	0	1	1	0	0	0	0	0	2,18
celkem	15	0	1 161	77,40	0	0,00	0	13	2	0	1	0	2	0	0	0	2,28
INS1	10	0	481	53,44	15	1,67	0	6	1	2	0	4	0	0	0	0	2,24
INS2	11	0	1 701	154,64	50	4,55	0	8	0	3	0	4	0	2	0	0	2,38
INS3	7	0	1 508	215,43	7	1,00	0	6	0	1	0	0	0	0	0	0	2,16
celkem	28	0	3 690	131,79	72	2,57	0	20	1	6	0	8	0	2	0	0	2,26
ZED2	6	0	808	134,67	100	16,67	1	1	0	4	1	3	3	1	1	1	1,98
ZED3	4	0	165	41,25	0	0,00	0	4	0	0	0	0	0	0	0	0	2,08
celkem	10	0	973	97,30	100	10,00	1	5	0	4	1	3	3	1	1	1	2,03
SME1	14	0	894	63,86	79	5,64	3	10	0	1	0	3	2	0	1	0	1,84
SME2	17	0	1 542	90,71	15	0,88	2	13	0	2	3	3	0	0	0	0	1,94
SME3	16	0	2 760	172,50	418	26,13	2	8	3	3	3	6	5	0	4	1	2,23
celkem	47	0	5 196	110,55	512	10,89	7	31	3	6	6	12	7	0	5	1	2,00
OBR1	7	1	686	98,00	31	4,43	1	2	1	3	0	4	0	0	0	0	1,99
OBR2	20	1	1 553	77,65	35	1,75	4	14	0	2	5	2	0	0	1	0	1,86
OBR3	13	1	992	76,31	37	2,85	4	9	0	0	4	2	0	1	0	0	1,88
celkem	40	3	3231	80,78	103	9,03	9	25	1	5	9	8	0	1	1	0	1,91

CELKEM	256	23	22 753	88,88	980	3,83	22	200	10	23	48	54	20	4	8	2	2,12
---------------	------------	-----------	---------------	--------------	------------	-------------	-----------	------------	-----------	-----------	-----------	-----------	-----------	----------	----------	----------	-------------

6.2. POČTY ŽÁKŮ, ABSENCE, PROSPĚCH, CHOVÁNÍ - 2. pololetí

TŘÍDA			ABSENCE				PROSPĚCH				CHOVÁNÍ						PRŮMĚRY TŘÍD
	2.pol.	dívky	TV	Průměr na žáka	z toho neoml.	Průměr na žáka	PV	P	N	Neklas.	Pochvaly	NTU DTU	DRŠ	2.st.	3.st.	Podm. vylouč.	2. pololetí
POS 1	11	5	189	17,18	0	0,00	1	10	0	0	0	0	0	0	0	0	2,05
POS 2	15	6	267	17,80	0	0,00	4	11	0	0	4	0	0	0	0	0	2,11
POS 3	11	4	286	26,00	1	0,09	0	11	0	0	0	1	0	0	0	0	1,85
POS 4	6	4	214	35,67	1	0,17	0	6	0	0	0	0	0	0	0	0	1,78
celkem	43	19	956	22,23	2	0,05	5	38	0	0	4	1	0	0	0	0	1,94
STR 1	18	0	270	15,00	2	0,11	1	17	0	0	0	0	0	0	0	0	2,07
STR 2	15	0	460	30,67	0	0,00	2	11	2	0	8	0	0	0	0	0	2,08
STR 3	17	1	605	35,59	20	1,18	1	16	0	0	1	8	0	0	0	0	2,21
STR 4	23	0	817	35,52	47	2,04	0	23	0	0	2	1	1	0	1	0	2,27
celkem	73	1	2 152	29,48	69	0,95	4	67	2	0	11	9	1	0	1	0	2,16
NSD1	15	0	520	34,67	0	0,00	0	15	0	0	0	0	0	0	0	0	2,39
NSD2	11	0	441	40,09	7	0,64	1	9	1	0	2	0	0	0	0	0	1,97
celkem	15	0	520	34,67	0	0,00	0	15	0	0	0	0	0	0	0	0	2,39
INS1	11	0	341	31,00	1	0,09	2	8	1	0	0	0	0	0	0	0	2,09
INS2	11	0	517	47,00	0	0,00	2	9	0	0	1	0	0	0	0	0	2,22
INS3	7	0	0	0,00	0	0,00	0	7	0	0	0	1	0	0	0	0	2,33
celkem	29	0	858	29,59	1	0,03	4	24	1	0	1	1	0	0	0	0	2,21
ZED2	4	0	82	20,50	0	0,00	2	2	0	0	1	0	0	0	0	0	2,11
ZED3	4	0	0	0,00	0	0,00	1	3	0	0	0	0	0	0	0	0	2,08
celkem	8	0	82	10,25	0	0,00	3	5	0	0	1	0	0	0	0	0	2,10
SME1	14	0	388	27,71	92	6,57	2	12	0	0	0	0	1	0	0	0	1,90
SME2	17	0	481	28,29	0	0,00	5	12	0	0	5	0	0	0	0	0	1,77
SME3	15	0	767	51,13	261	17,40	1	14	0	0	0	2	2	0	4	0	2,56
celkem	46	0	1 636	35,57	353	7,67	8	38	0	0	5	2	3	0	4	0	2,07
OBR1	7	1	350	50,00	16	2,29	1	6	0	0	0	1	0	0	0	0	2,30
OBR2	18	1	380	21,11	0	0,00	7	11	0	0	0	0	0	0	0	0	1,84
OBR3	13	1	371	28,54	16	1,23	3	10	0	0	2	0	0	0	0	0	2,06
Celkem	38	3	1101	28,97	32	0,84	11	27	0	0	2	1	0	0	0	0	2,07
CELKEM	252	23	7 305	28,99	457	1,81	35	214	3	0	24	14	4	0	5	0	2,13

6.3. VÝSLEDKY MATURITNÍCH A ZÁVĚREČNÝCH ZKOUŠEK

Maturitní zkoušky

Třída	Počet žáků třídy	Celkem maturovalo	Prospělo s vyznamenáním	Prospělo	Neprospělo	Maturitu nekonalo
POS 4	6	6	0	5	1	0
STR 4	23	23	0	21	2	0
NSD 2	11	10	0	6	4	1
CELKEM	40	39	0	32	7	1

Závěrečné zkoušky

Třída:	Počet žáků třídy	Celkem konalo ZZ	Prospělo s vyznamenáním	Prospělo	Neprospělo	ZZ nekonalo
INS 3	7	7	0	7	0	0
SME3	15	15	0	13	2	0
OBR3	13	13	3	10	0	0
ZED3	4	4	1	3	0	0
CELKEM	39	39	4	33	2	0

7. PREVENCE SOCIÁLNĚ PATOLOGICKÝCH JEVŮ

Primární prevence sociálně patologických jevů je celospolečenským úkolem vysoké důležitosti. Včasným a cíleným předcházením individuálním i skupinovým negativním projevům v chování žáků lze předcházet i závažným společenským problémům. Primární prevence v naší škole je zaměřena na rizikové prvky v chování žáků, jejich včasné rozpoznání a zavedení účinných opatření. Snažíme se přiblížit žákům aktivní a zdravý způsob života jako hlavní nástroj primární prevence.

Strategie prevence záškoláctví: nejběžnější a zároveň nejobtížněji řešitelný sociálně patologický jev je ve školním prostředí neomluvená absence.

Lze rozlišit dvě skupiny záškoláků:

a) žáci, kteří se neomluvené absence dopouštějí bez vědomí rodičů – zde je řešení jednodušší, je založeno na úzké spolupráci školy s rodiči. Rodiče a škola společným působením, kladnou motivací a důslednou kontrolou absencí žáka zpravidla dosáhnou zlepšení situace. Důraz je kladen na práci třídního učitele, pravidelný kontakt s rodiči a důležitá je i spolupráce s metodikem prevence. Opakovaně je třeba žákům vysvětlovat nutnost získání kvalifikace jako výhodu pro start do plnohodnotného života. Upozorňovat na dobré příklady absolventů naší školy a jejich úspěšné zařazení do pracovního procesu, z čehož plyne i jejich velmi dobré finanční ohodnocení.

b) žáci, jejichž neomluvená absence je rodiči tolerována – v těchto případech je řešení složité, neboť nelze využít rodiče žáků ke spolupráci. Rodiče se k problému staví tak, že jej buď popírají, nebo efektivně nespolupracují.

Těžiště práce s takovým žákem je v tomto případě na třídním učiteli, zástupkyni ředitele, řediteli, metodikovi prevence, výchovné poradkyni a ostatních pedagogických pracovnících. S působením OSPOD nelze příliš počítat, zaměřuje se především na žáky ZŠ. Pokud se uvedeným pracovníkům nepodaří žáka přesvědčit o nutnosti pravidelně školu navštěvovat, přichází v úvahu výchovná opatření. Nástrojem je výchovná komise, která žáka pozve i s rodiči a třídním učitelem na jednání, vysvětlí podstatu problému a navrhuje možnosti spolupráce, které vedou ke zlepšení situace v absenci žáka. Stanoví termín, kdy pomocná opatření budou kontrolována.

Podpůrná opatření ke snížení absence:

- třídní učitel denně první hodinu kontroluje přítomnost žáka ve třídě a informuje rodiče
- zlepšení atmosféry ve třídě, zjištění, zda žákovi někdo ze spolužáků neublíží (verbálně, fyzicky).
- inovativní učení – zařadit do výuky nové metody a prvky pro zvýšení zájmu o studium (exkurze, vizualizace, využívání softwarů, zábavné prvky – kvízy, testy, doplňovačky, výchova ke kritickému myšlení a diskuse se žáky).

Pokud po stanovené době nedojde ke zlepšení, žák nereaguje a neomluvená absence trvá, je třeba přistoupit k výchovným opatřením: důtka třídního učitele, důtka ředitele, podmíněčné vyloučení, vyloučení.

Strategie prevence školního neúspěchu: zde je třeba rozlišit žáky, kteří jsou ohroženi školním neúspěchem z důvodu nedbalosti, vysoké absence, nedostatečné domácí přípravy a žáky, kteří vykazují poruchy učení nebo jsou inkludováni.

a) žáci s nedostatečnou domácí přípravou – je třeba navrhnout plán domácích příprav a zajistit spolupráci ze strany rodičů, kteří zajistí potřebný čas, který žák skutečně doma připravě věnuje.

b) žáci s poruchami učení, žáci inkludovaní – pro tyto žáky má škola připraven Plán podpůrných opatření, kde jsou uvedeny nástroje pro zvýšení efektivity výuky s přihlédnutím k jejich specifickým problémům, kompenzační metody výuky a pomůcky (zpomalení tempa, zopakování, vizualizace, přesvědčit se o pochopení učiva žákem). Plán podpůrných opatření

vychází z doporučení školského poradenského zařízení (Pedagogicko psychologická poradna nebo jiné diagnostické zařízení), které doporučení vydalo. Závažnější poruchy učení jsou řešeny individuálními vzdělávacími plány, které sestavuje výchovný poradce s vyučujícími za spolupráce s Pedagogicko psychologickou poradnou. Obě tato podpůrná opatření jsou v pravidelných časových intervalech vyhodnocována.

Význam zde mají konzultace žáků, případně rodičů, s vyučujícími, kteří žákům pomohou rozdělit učivo na menší části, provedou ověření výsledků výuky a postupně provedou žáka klasifikačním obdobím. Je třeba zaměřit se i na žáky s vysokou absencí, nabídnout konzultace a umožnit jim učivo a klasifikaci dohnat.

Strategie prevence zneužívání omamných látek: jde o prevenci požívání alkoholu a drog, a to jak v průběhu vyučování, tak i před vyučováním. Školní řád obsahuje zákaz požívání alkoholu v průběhu vyučování i před vyučováním, který je přísně realizován, neboť žáci se na pracovištích školy setkávají s prací na strojích.

Žáci jsou pravidelně upozorňováni na nebezpečí, plynoucí z požívání návykových látek, absolvují školení BOZP, navštěvují v rámci preventivní výchovy pracoviště Kontaktního centra Darmoděj. Ověřování při podezření na požití návykové látky se provádí dechovou zkouškou, dobrovolnou lékařskou prohlídkou, u nezletilých žáků jsou okamžitě informováni rodiče, kteří si žáka ve škole převezmou. Vychází se přitom z krizového plánu školy, který tyto situace popisuje.

Základním dokumentem, ze kterého školní primární prevence vychází, je Preventivní program. Jeho cílem je zvýšit odolnost mládeže vůči problémům a dlouhodobému stresu a frustraci, které by některé jedince vedly k sociálně patologickému chování, jako je kriminalita mládeže, užívání drog, šikana spolužáků, xenofobní projevy. Díky spolupráci školy s rodiči a specializovanými institucemi (Pedagogicko psychologická poradna, dětský psychiatr) a včasným zákrokům proti případnému rizikovému chování žáků, jsou nejčastějšími problémy méně závažné jevy jako je záškoláctví a neomluvená absence.

Dalším dokumentem, který má škola zpracován pro předcházení negativnímu chování žáků, je Program proti šikanování ve škole. Přispívá k vytváření pozitivních vztahů mezi žáky a včasné intervenci pedagogických pracovníků.

Preventivní program

Zahrnuje sportovní, společenské a vzdělávací akce školy a Domova mládeže, kterých se mohou zúčastnit žáci, učitelé, rodiče v průběhu daného školního roku. Respektuje schopnosti a možnosti žáků, jejich rodinné zázemí a zájmy. Má dlouhodobé i krátkodobé cíle a zaměřuje se na aktivní a zdravé trávení volného času.

Naplánované akce jsou postupně uskutečňovány ve spolupráci s pedagogickými pracovníky školy a odbornými lektory. Součástí plánu jsou např. sportovní hry, lyžařský kurz, cykloturistický kroužek, divadelní představení, filmová představení, odborné exkurze a poradenské akce. Některé bloky jsou uskutečňovány pravidelně v časových intervalech, některé jsou jednorázové. Významné jsou i besedy s pracovníky Policie ČR, pracovníky agentury Darmoděj, pracovníky Pedagogicko psychologické poradny Jeseník.

Důležité je zpětnovazebné ověření výsledků akce, které realizujeme pomocí vyhodnocujících zpráv a ústním průzkumem. Organizátoři akcí pravidelně jednou měsíčně podávají zprávu o provedených akcích a jejich efektu na žáky.

Uvedené aktivity přispívají k celkové duševní vyrovnanosti žáků, protože částečně kompenzují nahromaděné emoce a energii a budují pocit „dokážu to“. Tím posilují v žácích jejich sebevědomí, pocit sebeuplatnění a zvyšují sebehodnocení jedince.

Program proti šikanování ve škole

Obsahuje krizový plán a postupy řešení různých situací, způsoby vyšetření a první pomoc oběti v případě šikany a xenofobních projevů. Vymezuje odpovědnost školy a pedagogických pracovníků a formy působení na rodiče. Vychází z metodického pokynu MŠMT a z těsné spolupráce praktického a teoretického vyučování. Snažíme se o současně o spolupráci s rodiči, což je z hlediska působení na žáka klíčové.

Program poskytuje návod pro práci se skupinou žáků, s obětí šikany, s agresorem a s rodiči. Navrhuje výchovná opatření a možnosti spolupráce se specializovanými institucemi (orgán sociálně právní ochrany dítěte, středisko výchovné péče v oblasti, Pedagogicko psychologická poradna, Policie ČR).

Výchovná komise

Výchovná komise ve složení ředitel, zástupkyně ředitele, výchovná poradkyně, vedoucí odborného výcviku, vedoucí vychovatelka, řeší aktuální negativní projevy žáků, jako je záškoláctví, nekázeň, požívání omamných látek, xenofobie, ostrakizace a jiné negativní rysy v chování žáků okamžitě a ve spolupráci s rodiči.

Reaguje bezprostředně na podněty ze strany žáků, učitelů, rodičů. Schází se pravidelně jedenkrát za měsíc, při problému je svolána dle potřeby.

Vypracovala: Ing. Zora Aichlerová, výchovná poradkyně školy

Schválil: Mgr. Bc. Jiří Viterna, MBA, MSc.

Platnost a účinnost od: 2. 9. 2019

8. ÚDAJE O DALŠÍM VZDĚLÁVÁNÍ PEDAGOGICKÝCH PRACOVNÍKŮ

Vzdělávací semináře pedagogických pracovníků

1.9.2019-30.6.2020	Studium pedagogiky	Kopecská, Škoda, Polášek	Olomouc
17.9.2019	Žák v současném inkluzivním vzdělávání, školní TV	Filipková, Viterna	Olomouc
24.9.2019	IKAP setkání KMK DG	Senci	Šumperk
2.10.2019	IKAP setkání KMK ČG	Kowalcze, Lukešová	Olomouc
9.10.2019	Seminář ACAD	Švubová	Brno
16.10.2019	Roadshow pro školy (Microsoft)	Velcová, Viterna, Kopecská, Tyl, Senci	Olomouc
17.10.2019	Seminář: "Jak mít ve škole funkční parlament"	Senci	Jeseník
17.10.2019	Správní řád a správní řízení ve školství	Prokopová, Viterna, Kopecská, Kutláková	Olomouc
29.10.-1.11.2019	Recertifikace instruktora svařování kovů	Kirjakovjan, Kussior	Brno
5.11.2019	Workshop - výuka metody BIM	Švubová, Kuschnerová	Hradec Králové
6.11.2019	IKAP - seminář pro PP KMK ČG	Kowalcze, Navrátilová	Olomouc
6.11.2019	Tepelné čerpadlo jako efektivní a úsporný tepelný/chladicí zdroj	Šuška, Skříšovský	Brno
7.11.2019	Konstrukční provedení tepelných čerpadel	Šuška, Skříšovský	Brno
12.11.2019	APIV B - Komunikace rodina, škola	Prokopová, Viterna, Aichlerová	Olomouc
12.11.2019	Školení Auto - Cad 2019	Mikulenka, Janhuba	Brno
13.11.2019	Práce s heterogenní třídou/studijní skupinou	Filipková, Kuschnerová, Velcová, Kopecská, Valko, Skříšovský, Kirjakovjan, Karpíšek	Jeseník
13.11.2019	Instalace tepelného čerpadla	Šuška, Skříšovský	Brno
14.11.2019	Uvedení tepelného čerpadla do provozu	Šuška, Skříšovský	Brno
15.11.2019	Dny restorativní justice (ukázka soudního jednání)	Senci	Jeseník
11/2019-2/2020	E-learningové školení na funkci HOPP - CERMAT	Kowalcze	Jeseník
19.11.2019	APIV B - Činnosti školy spojené se zadáváním údajů a doporučení do matriky	Prokopová, Aichlerová	Olomouc
20.11.2019	Pracovní setkání výchovných poradců a PP s SPC Šumperk k přípravě maturit	Prokopová, Aichlerová	Šumperk
21.11.2019	Konzultační seminář pro management škol	Prokopová, Velcová	Olomouc
21.11.2019	Odborná platforma Diagnostika lesních strojů a vozidel	Aichlerová	Šternberk
22.11.2019	Konference "Hospodaření s vodou na polsko-českém pohraničí"	Prokopová	Lázně Jeseník
25.11.2019	Létající elixír - Mobilní telefon ve výuce fyziky	Vlkovský, Hurtečák	Jeseník
27.11.2019	Praktické případy pracovního práva ve školství	Kopecská, Prokopová, Viterna, Kutláková	Olomouc
4.12.2019	IKAP - seminář pro PP KMK ČG	Kowalcze, Navrátilová	Olomouc
5.12.2019	Regionální konference pro ředitele ZŠ a SŠ pořádaná ČŠI	Prokopová, Viterna	Olomouc
10.12.2019	IKAP - setkání KMK DG	Kubala, Senci	Jeseník
16.12.2019	Seminář WorkNC - software pro obrábění složitých obrobků frézováním	Aichlerová, Mikulenka, Janhuba	Jeseník
17.12.2019	Komunikace - rodina, škola SŠ, VOŠ	Filipková, Kuschnerová, Valko, Skříšovský, Kirjakovjan	Jeseník

7.1.2020	Školení Microsoft Office 365	pedagogičtí i nepedagogičtí pracovníci	Jeseník
21.1.-23.1.2020	Recertifikace instruktora svařování plastů	Kussior	Brno
21.1.2020	Školení Microsoft Office 365	pedagogičtí i nepedagogičtí pracovníci	Jeseník
23.1.2020	IKAP - setkání KMK DG	Senci	Šumperk
28.1.2020	Prodloužení platnosti svař. technika	Kussior	Brno
29.1.2020	Školení ŠVP e-learning	Karpíšek	Brno
7.2.2020	Rozpočtování s Calidou	Küschnerová	Praha
13.2. - 15.2.2020	Studium Metodika prevence	Senci	Olomouc
18.2.2020	Školení robotizace	Senci	Šumperk
20.2.2020	Seminář IKAP	Švubová	Olomouc
20.2.2020	IKAP - seminář pro PP KMK ČG	Navrátilová,Kowalce	Olomouc
24.2.2020	Létající elixír - Fyzikální měření se sondami Vernier	Vlkovský	Jeseník
25.2.2020	APIV B - PLPP jako nástroj pomoci žákovi pro management	Prokopová, Viterna, Aichlerová	Olomouc
27.2.2020	Stavební veletrh	Švubová, Küschnerová	Brno
1.3.-3.3.2020	Studium Metodika prevence	Senci	Olomouc
2.3.-4.3.2020	Školení AUTO-Cad	Karpíšek,Škárka	Brno
5.3.2020	IKAP - seminář pro PP KMK ČG	Navrátilová,Kowalce	Olomouc
11.3.2020	Podpora při vzdělávání žáků,studentů s poruchou autistického spektra	Filipková,Küschnerová,Velcová ,Kopecká,Skříšovský, Kirjakovjan,Prokopová,Viterna, Valkó	Jeseník
19.3.2020	IKAP setkání KMK DG	Senci	Šumperk
15.4.2020	IKAP - jednání KMK ČG se vzdáleným přístupem Teams	Kowalce	Jeseník
30.4.2020	IKAP - jednání KMK ČG se vzdáleným přístupem Teams	Kowalce, Navrátilová	Jeseník
5.5.2020	IKAP - jednání KMK ČG se vzdáleným přístupem Teams	Kowalce, Navrátilová	Jeseník
9.6.2020	IKAP - jednání KMK ČG se vzdáleným přístupem Teams	Kowalce, Navrátilová	Jeseník
15.6.2020	IKAP - seminář	Švubová	Olomouc
23.6.2020	Školení lešenářů	Valkó, Nepil	Šumperk
1.9.2019-30.6.2020	IKAP - MG 02	Velcová	Přerov + MS Teams
1.7.2020	Správní řád a správní řízení ve školství,školské zákony	Prokopová,Viterna, Kopecká	Jeseník
7/8 2020	Odborná stáž u firmy KONRADT s.r.o.	Valkó	Jeseník
9.7.-21.7. 2020	Šablony - stáže pedagogů u budoucích zaměstnavatelů - Kovářství Křížek Jaroslav	Kirjakovjan	Javorník, montáž výrobu Šumperk
24.8.2020	Seminář - Bezbariérové řešení staveb	Švubová, Küschnerová	Pardubice
2019/2020	Dokončení vzdělání ZZ - obráběč kovů	Valkó	Jeseník

9. ÚDAJE O MIMOŠKOLNÍCH A VOLNOČASOVÝCH AKTIVITÁCH GRANTOVÝCH PROGRAMECH A SOUTĚŽÍCH

Datum	Kulturní a vzdělávací akce	Počet účastníků	Místo konání
2.9.2019	Zahájení školního roku	268	SOŠ a SOU stav.a stroj.
6.9.2019	Den bezpečnosti	268	SOŠ a SOU stav.a stroj.
12.9.2019	Burza práce	213	SOŠ a SOU stav.a stroj.
27.9.2019	Svatováclavské setkání		
27.9.2019	Pozitiv JE	20	SOŠ a SOU stav.a stroj.
10.10.2019	Darmoděj - návštěva	75	Jeseník
14.10.2019	Jednání Školské rady	2	SOŠ a SOU stav.a stroj.
17.10.2019	Jak mít ve škole funkční parlament - seminář	4	Jeseník
17.10.2019	Natáčení výukových materiálů projekt IKAP	2	SOŠ a SOU stav.a stroj.
18.10.2019	Pozitiv JE	30	SOŠ a SOU stav.a stroj.
5.11.2019	Jednání žákovského parlamentu	10	SOŠ a SOU stav.a stroj.
6.11.2019	Jednání se starostkou města Jeseník	20	SOŠ a SOU stav.a stroj.
7.11.2019	Scholaris Jeseník	4(AICH,PRO,SVU,KOP)	Jeseník
12.11.2019	Testování ČSI - Sociální gramotnost	28 (VEL)	SOŠ a SOU stav.a stroj.
13.11.2019	Seminář - Práce s heterogenní třídou	9 pedagogů	SOŠ a SOU stav.a stroj.
14.11.2019	Kolegium ředitele	4(VIT,LYS,PRO,KUT)	SOŠ a SOU stav.a stroj.
14.11.2019	Třídní schůzky		SOŠ a SOU stav.a stroj.
22.11.2019	Beseda se studentem VŠB Ostrava	25 (KOW)	SOŠ a SOU stav.a stroj.
22.11.2019	Konference Hospodaření s vodou na polsko-česk.pohr.	26 (PRO)	Jeseník
22.11.2019	Pozitiv JE - Motivátor	25 (KOP)	SOŠ a SOU stav.a stroj.
29.11.2019	Příprava stužkovského plesu	40 (VEL,AICH)	Jeseník
2.12.2019	Beseda s absolventem Univerzity obrany Brno	26 (VEL)	SOŠ a SOU stav.a stroj.
2.12.2019	Přednáška Člověk v tísní	26 (VEL)	SOŠ a SOU stav.a stroj.
10.12.2019	Spolupráce v MŠ Žulová - ukázky stavebnic	4 (KUSCH)	Žulová
10.12 - 16.12.	Přednáška Člověk v tísní	55 (VEL,VLK,ŠUŠ)	SOŠ a SOU stav.a stroj.
12.12.2019	Den otevřených dveří, Technorátky projekt IKAP	250 (všichni pedag.prac)	SOŠ a SOU stav.a stroj.
13.12.2019	Cvičný požární poplach	celá škola	SOŠ a SOU stav.a stroj.
17.12.2019	Pozitiv JE	25 (KUSCH,MIK)	SOŠ a SOU stav.a stroj.
18.12.2019	Prezentace Univerzita Obrany	30 (VEL,AICH)	SOŠ a SOU stav.a stroj.
18.12.2019	Prezentace polské VŠ - katedra architektury	25 (KUSCH)	SOŠ a SOU stav.a stroj.
19.12.2019	Soutěž - emko bez hranic	celá škola	SOŠ a SOU stav.a stroj.
12.12.-6.1.2020	Přednáška Člověk v tísní	50 (VLK,ŠUŠ,VEL)	SOŠ a SOU stav.a stroj.
20.12.2019	Předvánoční posezení, vánoční Jeseník	zaměstnanci školy	SOŠ a SOU stav.a stroj.
7.1.2020	Přednáška - fy HELUZ	19 (ŠVU)	SPŠ Jeseník
7.1.2020	Školení PP - Office 365	50	SPŠ Jeseník
12.2.2020	Příprava projektu T - Expedice	2 (KUSCH)	SPŠ Jeseník
17-21.2.2020	Projekt Edison	5 stážistů + doprovod	SPŠ Jeseník
27.2.2020	Den Mobility	30 (LAP.FIL)	Kino Pohoda
3.3.2020	Prezentace MŠ - stavebnice Teifoc	4 (KUSCH)	Adolfovice
4.3.2020	Protidrogový vlak	25 (AICH,SEN)	Jeseník
9.3.2020	Konzultace Erasmus +	25 (LAP,SEN)	SPŠ Jeseník
11.3.-30.6.2020	COVID 19 on-line výuka.on-line porady,konzultace		
8.6.2020	Přijímací zkoušky		SPŠ Jeseník
Skolní výlety			
4.9.2019	Priessnitzovy léčebné lázně	20 (LAP,FIL)	Jeseník
Odborné exkurze			
9.10.2019	Strojřenský veletrh	44(ŠKA,MUŠ)	Brno
14.10.2019	Dlouhé stráně	50 (HUR,PRO,VLK)	Loučná nad Desnou
16.10.2019	NET-KOVO Staré Město	26 (JAN,MIK)	Stará Město
25.10.2019	Warex	20 (JAN)	Javorník
8.11.2019	Odborný seminář Vodní tvrz	40(KOW,NAV)	Jeseník
19.11.2019	Výstava Lidé a peníze - ČNB	7 (SVU,KUSCH)	Praha
20.11.2019	Pramet Šumperk	28 (KAR,ŠKA)	Šumperk
25.11.2019	Svařovna dílny	25 (SVU,KUSCH)	Jeseník
26.2.2020	Stavební veletrh	15 (SVU,KUSCH)	Brno
28.2.2020	Odborná přednáška Vodní Tvrz	12	Jeseník

Vědomostní soutěže			
18.10.2019	Pišqworky - školní kolo	32 (VEL)	SOŠ a SOU stav.a stroj.
22.11.2019	Pišqworky - oblastní kolo	6 (VEL)	Šumperk
27.11.2019	Olympiáda v ČJ - školní kolo	(KOW,LUK)	SOŠ a SOU stav.a stroj.
12.2.2020	Okresní kolo v AJ	(LAP)	Gymnázium Jeseník
Sportovní akce - školní úroveň			
18.9.2019	Středoškolský atletický pohár	13(KAP)	Jeseník
19.9.2019	Sportovní den středních škol	26(KAP)	Jeseník
23-24.9.2019	Cyklistický kurz	25(JAN,MIK,VLK,LAP)	Polsko,Rychlebské stezky
25.-27.9.2019	Turistický kurz	150(třídní uč.+učitelé)	Zlatý Chlum,Branná,Lipová
6.11.2019	Středoškolská futsalová liga	10 (KAP)	Jeseník
3.12.2019	Florbal Challenge	13 (KAP)	Jeseník
17-21.2.2020	Lyžařský výcvik	15(MIK,AICH)	Červenohorské sedlo
Sportovní akce - okresní úroveň			
17.10.2019	Volejbal	10	Jeseník
22.10.2019	Basketbal - chlapci	13	Jeseník - Gymnázium
12.2.2020	Okresní kolo ve florbale	48 (KAP)	SPŠ Jeseník
13.2.2020	Silový čtyřboj	2 (KAP)	Jeseník - Gymnázium
26.2.2020	Okresní kolo ve šplhu	6(KAP)	Jeseník
Sportovní akce - krajská úroveň			
10.10.2019	Přespolní běh	5 (KAP)	Jeseník
12.12.2019	Krajské kolo futsal	10 (KAP)	Šumperk
Sportovní akce - republiková úroveň			



9.1. PŘEHLED USKUTEČNĚNÝCH SPORTOVNÍCH AKCÍ ve školním roce 2019/2020

Datum:	Název akce:	Organizátor:	Počet žáků školy	Umístění žáků školy:
18. 9. 2019	Atletika SŠ – okresní kolo	SPŠ Jeseník	24	II. místo družstvo
září 2019	Cykloturistický kurz	SPŠ Jeseník	150	
19. 9. 2019	Sportovní den SŠ	SPŠ Jeseník	10	II. místo basketbal
19. 9. 2019	Fotbal– okresní kolo	SPŠ Jeseník	15	I. místo družstvo - postup na kraj
9. 10. 2019	Přespolní běh – okresní kolo	SVČ Jeseník	0	
10. 10. 2019	Přespolní běh – krajské kolo	SPŠ Jeseník	5	pořadatelství VI. místo družstva
17.10.2019	Volejbal – okresní kolo	Gymnázium Jeseník	10	III. místo družstvo
7. 11.2019	Stolní tenis - okresní kolo	SVČ Jeseník	3	
7. 11.2019	Středoškolská futsalová liga - SFL - 1. kolo	SPŠ Jeseník	10	II. místo družstvo
8. 11. 2019	Basketbal – okresní kolo	Gymnázium Jeseník	12	II. místo družstvo
3. 12. 2019	Florbal Challenge – I. – II. Ročník	SPŠ Jeseník	13	II. místo družstvo
12. 12. 2019	SFL- II. – 2. krajské kolo	Gymnázium Šumperk	10	II. místo družstvo
26. 2. 2020	Šplh – okresní kolo	SOŠ gastron.	4	I. místo družstvo - postup na kraj
12. 2. 2020	Florbal – okresní kolo	SPŠ Jeseník	15	II. místo družstvo
17. – 21. 2. 2020	Lyžařský kurz – ČHS	SPŠ Jeseník	18	
13. 2. 2020	Silový čtyřboj – okresní kolo	Gymnázium Jeseník	4	I. místo družstvo - postup na kraj
10. 3. 2020	Florbal ZŠ– krajské kolo	SPŠ + SVČ Duha	90	spolupořadatel

Pozn.: Červeně vyznačený organizátor = akci pořádala nebo spolupořádala naše škola.

Zpracoval: Mg. Karel Kapuš

10. SPOLUPRÁCE SE ZAMĚSTNAVATELI A SOCIÁLNÍMI PARTNERY

Spolupráce s dalšími zaměstnavateli při přípravě žáků na povolání

V souladu s Dlouhodobým záměrem OK ve vzdělávání škola udržuje a rozvíjí spolupráci při dalším vzdělávání a spolupracuje přitom jak s ÚP Jeseník, tak i s nejvýznamnějšími výrobními firmami Jesenicka jako jsou:

Ondřejovická strojírna, s. r. o.,
Řetězárna, a. s. Česká Ves,
WTC Písečná s.r.o.
ASSMONT s.r.o. Jeseník,
Fenix s.r.o. Jeseník,
SEMACO tools and software, s.r.o. Jeseník,
WAREX spol. s r.o. a s řadou středních a malých firem.

Praktická výuka žáků učebních oborů je ve druhém a třetím ročníku realizována téměř výhradně na provozních pracovištích převážně výše uvedených firem.

Přehled spolupracujících organizací při přípravě žáků na povolání – viz bod 10.1.



10.1. SEZNAM SOCIÁLNÍCH PARTNERŮ SPOLUPRACUJÍCÍCH NA VÝUCE ŽÁKŮ ve školním roce 2019/20

Pro učební obor Strojní mechanik:		počet žáků
Česko – slezská výrobní, a.s.	Zlaté Hory	1
Ondřejovická strojírna spol. s r.o.	Ondřejovice	4
Řetězárna a.s.	Česká Ves	6
WTC Písečná	Písečná	1
ASSMONT s.r.o.	Jeseník	2
František Frančák – FORMÁT	Vápenná	1
PZA Kovostroj s.r.o.	Javorník	1
Jindřich Janků	Vidnava	2
VESA spol. s r. o.	Jeseník	1
SP KOVOTOPLAST - stavby s.r.o.	Jeseník	1
Jiří Marinka	Písečná	1
 Pro učební obor Instalatér:		
Martin Hromják	Mikulovice	2
WAREX spol. s r. o.	Javorník	2
Krytinář Adam	Jeseník	1
Dušan Antálek	Jeseník	1
Česko – slezská výrobní, a.s.	Zlaté Hory	1
Jiří Marinka	Písečná	1
Rekons – stavební s.r.o.	Lipová – lázně	1
 Pro učební obor Zedník:		
Ondřej Gális	Velké Kunědice	2
Jan Hladiš	Bernartice	1
Stavby a reality STAR spol. s.r.o.	Javorník	1
Tomáš Wilder	Nový Jičín	1
Antálek Dušan	Jeseník	1
BAULAND TECH s.r.o.	Ostrava	1
D - PROFIL GROUP spol. s r. o.	Žulová	1
 Pro učební obor Obráběč kovů:		
KONRADT s.r.o.	Jeseník	2
FENIX s.r.o.	Jeseník	1
Řetězárna a.s.	Česká Ves	2
WTC Písečná	Písečná	3
MAXAREN s.r.o.	Brno	1
PZA Kovostroj s.r.o.	Javorník	2
Husqvarna Manufacturing CZ s.r.o.	Vrbno pod Pradědem	2
Ondřejovická strojírna spol. s r.o.	Ondřejovice	1

Vypracoval: Aleš Spěváček

11. ZAPOJENÍ ŠKOLY DO DALŠÍHO VZDĚLÁVÁNÍ – CELOŽIVOTNÍHO UČENÍ

Centrum uznávání a celoživotního učení Olomouckého kraje bylo založeno v březnu 2008 jako sdružení právnických osob – středních odborných škol z regionů Přerov, Prostějov, Olomouc, Šumperk a Jeseník. Vzniklo za podpory Olomouckého kraje a Národního ústavu pro vzdělávání v Praze.

Základním posláním CUOK je nabídnout příležitosti pro získání znalostí a dovedností občanům v dosažených kvalifikacích, rekvalifikacích a podpořit jejich uplatnitelnost na trhu práce v ČR a EU.

CUOK nabízí poradenství pro zájemce o rekvalifikace, získání nové kvalifikace a uznání dosažené kvalifikace. Zájemci mohou vykonávat rekvalifikační kurzy v Místních centrech uznávání a celoživotního učení Olomouckého kraje v regionech Jeseník, Šumperk, Olomouc, Prostějov a Přerov.

CUOK je generálním dodavatelem Olomouckého kraje pro projekt Implementace Krajského akčního plánu (IKAP), který v současné době realizuje také naše škola.

Naše škola poskytuje vzdělávací služby především v rámci svého odborného zaměření, jak **pro výrobní organizace Jesenicka, tak i pro veřejnost** např. svářečské kvalifikace od základních kurzů až po úřední svářečské zkoušky včetně periodických školení a přezkušování, kurzy výpočetní techniky, kurzy programování CNC, rekvalifikační kurzy strojírenského a stavebního zaměření.

Přehled kurzů:

REKVALIFIKAČNÍ A VZDĚLÁVACÍ KURZY /akreditace MŠMT ČR/

kurzy v souladu se zákonem o zaměstnanosti č. 435/2004, § 108, odst. 2

SVÁŘEČSKÉ KURZY /certifikovaná svářečská škola/

- svařování kovů
- svařování plastů
- pájení mědi

PROFESNÍ KVALIFIKACE

- přípravný kurz a zkouška na profesní kvalifikaci ZÁMEČNÍK (kód: 23-003-H) dle NSK
- přípravný kurz a zkouška na profesní kvalifikaci KOVÁŘ RUČNÍ (kód: 21-016-H) dle NSK
- přípravný kurz a zkouška na profesní kvalifikaci OBSLUHA CNC OBRÁBĚCÍCH STROJŮ (kód: 23-026-H) dle NSK

11.1. DALŠÍ ČLENSTVÍ V ORGANIZACÍCH

Svaz nástrojářen ČR

Pro obor Obráběč kovů je důležité členství školy ve Svazu nástrojářen ČR. Škola je prostřednictvím tohoto svazu napojena na české nástrojárny a VŠ. Díky tomuto napojení může škola rozvíjet obor Obráběč kovů v souladu s nejnovějšími poznatky průmyslu a vědy.

Svaz nástrojářen je dobrovolné zájmové sdružení, které se podílí na vytváření optimálních podmínek pro dynamický rozvoj českých nástrojářen.

MAS (Místní akční skupina) Jesenicko

MAS Vincenze Priessnitze pro Jesenicko, o. p. s.

Škola je členem MAS Vincenze Priessnitze pro Jesenicko, o. p. s. Ta byla založena za účelem poskytování obecně prospěšných služeb. Hlavním jejím cílem je rozvoj regionu Jesenicka na základě Strategie komunitně vedeného místního rozvoje (SCLLD). V MAS Jesenicka je zastoupen veřejný sektor (např. Sdružení měst a obcí Jesenicka), neziskový sektor (např. OHK Jeseník) a podnikatelský sektor (např. Priessnitzovy léčebné lázně a. s.).

Na výzvu IROP A5 – Investice do vzdělání naše škola podala na začátku ledna 2018 projekt na „Vybudování učebny polytechnického vzdělávání včetně zajištění konektivity“ a tento projekt i realizuje.

Asociace školních sportovních klubů ČR

Asociace školních sportovních klubů je multisportovní spolek, jehož cílem je podpora pohybových a sportovních aktivit ve školních sportovních klubech. Při aktivitách akcentuje prožitek samotnou účast v pohybových aktivitách.

Základní organizační jednotkou asociace je školní sportovní klub. Činnost vedoucích kroužků je dobrovolná a probíhá přímo ve školách.

SPŠ Jeseník, pořádá tyto sportovní soutěže AŠSK:

- Sportovní den SŠ
- Fotbal – „Pohár Josefa Masopusta“ – okresní kolo
- Středoškolský pohár v atletice – okresní kolo
- Přespolní běh – krajské kolo
- Střelecká soutěž – okresní kolo
- Florbal – okresní kolo
- Silový víceboj – okresní kolo



Cech topenářů a instalatérů

Hlavním posláním Cechu topenářů a instalatérů ČR je vytvářet podmínky pro prohlubování odborné a lidské úrovně, profesních tradic a cti. Vytvářet podmínky pro spolupráci členů v oblasti podnikání, zavádění inovací a nových technologií.

Cech topenářů a instalatérů ČR (CTI ČR) přispívá k rozvoji oboru Instalatér ve škole. Organizuje soutěže pro žáky (např. „Učeň instalatér“), vydává odborné publikace, pořádá semináře. Poskytuje informace o nových materiálech, vybavení a technologiích v oboru.

eMko podporuje positivJE MOTIVATOR

Projekt positivJE podporujeme a jsme velice rádi za jejich činnost v okrese Jeseník. Projekt positivJE pomáhá prezentovat Jesenícko jako skvělé místo pro život. Všechny aktivity positivJE vedou k tomu, aby se zastavil nebo alespoň zmírnil odchod mladých lidí mimo okres Jeseník.



OHK Jeseník

Aktivně spolupracujeme při propagaci školy s OHK Jeseník. OHK Jeseník je jedním z pronajímatelů našich nebytových prostorů.



Firma WTC Písečná s.r.o.

Díky spolupráci mezi eMkem a firmou WTC se uplatnila více než desítka absolventů technických studií a učebních oborů na pracovních pozicích v konstrukci a výrobě.



12. ZAPOJENÍ ŠKOLY DO PROJEKTŮ

1. **Evropský sociální fond (ESF) – „Mámo táto neseďte doma“**- zaměstnávání uchazečů o práci. V rámci projektu bylo zaměstnáno 6 pracovníků na pracovní pozice uklízečka, pomocná síla v kuchyni a administrativní pracovníci.
2. **Krajský akční plán (KAP) „Pořízení CNC strojů, konvenčních obráběcích strojů a vybudování multifunkční výukové učebny“**. Požadované dotace z IROP ve výši 4 365 000,- Kč. Projekt reaguje na zvýšení kvality vzdělávání ve vazbě na budoucí uplatnění žáků na trhu práce. Projekt rovněž reaguje na stálý nedostatek řemeslníků. Pořízení CNC strojů, konvenčního obráběcího stroje a vybudování multifunkční výukové učebny představuje efektivní cestu k dosažení profesních a odborných kompetencí žáků ve stavebních a strojírenských oborech. Projekt je spolufinancován z prostředků EU a MMR ČR.
3. **IKAP - Implementace Krajského akčního plánu „Rovný přístup ke vzdělávání a lepší uplatitelnosti na trhu práce“**. Projekt je podpořen z Operačního programu Výzkum, vývoj a vzdělávání, realizátorem je Krajský úřad Olomouckého kraje. Cílem tohoto projektu je naplnění vybraných priorit z krajského akčního plánu, vytvoření 14 krajských Center kolegiální podpory (CKP), jejichž součástí jsou krajské metodické kabinetů (KMK). Ve školách, které se zapojily do projektu, je očekávaným výsledkem zkvalitnění spolupráce pedagogů SŠ i ZŠ, předávání a sdílení zkušeností v gramotnostech včetně zvýšení zájmu o polytechnické vzdělávání s výhledem na kvalitní uplatnění absolventů na trhu práce. Generálním partnerem s finanční spoluúčastí je Centrum uznávání a celoživotního učení Olomouckého kraje (CUOK), které je zájmovým sdružením právnických osob – 26 středních a vyšších odborných škol v kraji.
4. **Zvýšení kvality vzdělávání Střední průmyslové školy Jeseník (ŠABLONY II pro SŠ a VOŠ)**. Projekt je spolufinancován Evropskou unií a je zaměřen na personální podporu, osobnostně profesní rozvoj pedagogů, společné vzdělávání dětí, žáků a studentů, podporu extrakurikulárních/rozvojových aktivit v ICT, spolupráci s rodiči žáků a studentů včetně spolupráce s veřejností. Projekt je podpořen EU a celkové způsobilé výdaje projektu činí 1 274 434 Kč.
5. **MOV – Modernizace odborného vzdělávání – přihlášení do projektu, zapojení pedagogů strojírenství a stavebnictví, v rámci Operačního programu Výzkum, vývoj a vzdělávání (OP VVV)**. Projekt (MOV) rozvíjí kvalitu odborného vzdělávání a podporuje uplatnitelnost absolventů na trhu práce. Je financován z Evropských strukturálních a investičních fondů a jeho realizaci zajišťuje Národní ústav pro vzdělávání.
6. **APIV B – „Podpora společného vzdělávání v pedagogické praxi“** - V souvislosti s novelou školského zákona (č. 82/2015 Sb.) jsou i na naši školu kladeny vysoké nároky ohledně zajištění rovného přístupu ke vzdělávání všech dětí, žáků a studentů tak, aby byl plně využit potenciál každého jedince a zároveň nedocházelo ke snižování nároků žádné skupiny. Z tohoto důvodu jsme se rozhodli stát se jednou z 336 škol zapojených do tohoto projektu, který realizuje Národní institut pro další vzdělávání (NIDV). Projekt je spolufinancován EU ve výši 148 801 183,04 Kč.

7. Využití digitálních technologií pro rozvoj a vzdělávání v oblasti cizích jazyků a technických a řemeslných oborů

10. výzva MAS Vincenze Priessnitze pro Jesenicko – A5 Investice do vzdělávání II.
- celkové náklady 694 201Kč.

8. Vybudování učebny polytechnického vzdělávání včetně zajištění konektivity

CZ.06.4.59/0.0/0.0/16_075/0007657

Hlavním cílem projektu je zvýšit kvalitu a dostupnost infrastruktury středních škol a vyšších odborných škol a podpořit tak aktivní rozvoj studentů a usnadnit jim snazší začlenění se na trhu práce. Výstupem projektu bude nová polytechnická učebna včetně vybavení a výukových pomůcek, vznik bezbariérového přístupu pro žáky se zdravotním a tělesným postižením, zajištění konektivity školy dle metodiky IROP, vybudování odpočinkové zóny s mobiliářem a zelení. Realizace projektu je podpořena finanční spoluúčastí Evropského fondu pro regionální rozvoj prostřednictvím Integrovaného regionálního operačního programu v rámci výzvy č. 5 – IROP – MAS Vincenze Priessnitze pro Jesenicko o. p. s.



9. Erasmus+ 2019 - číslo projektu: 2019-1-CZ01-KA102-060165

27. května 2019 byl schválen projekt „Odborné praxe v Irsku a Anglii. Maximální výše schválené grantové podpory činí 181 174 Eur.

Vybrali jsme celkem 22 žáků studijních a učebních oborů. Žáci v průběhu školního roku navštěvovali kurz jazykové přípravy a učili se také on-line prostřednictvím platformy Online Language Support. Těsně před výjezdem na stáž došlo k propuknutí pandemie Covid- 19 a žáci tudíž neodcestovali. Realizace stáží byla odložena.

10. Edison

Pod záštitou mezinárodní organizace AIESEC se studenti z celého světa mají možnost podívat do cizích zemí. V únoru 2020 se na naší škole konal druhý ročník multikulturního projektu Edison. Navštívili nás vysokoškolští studenti z Ukrajiny, Indonésie, Taiwanu a Číny.

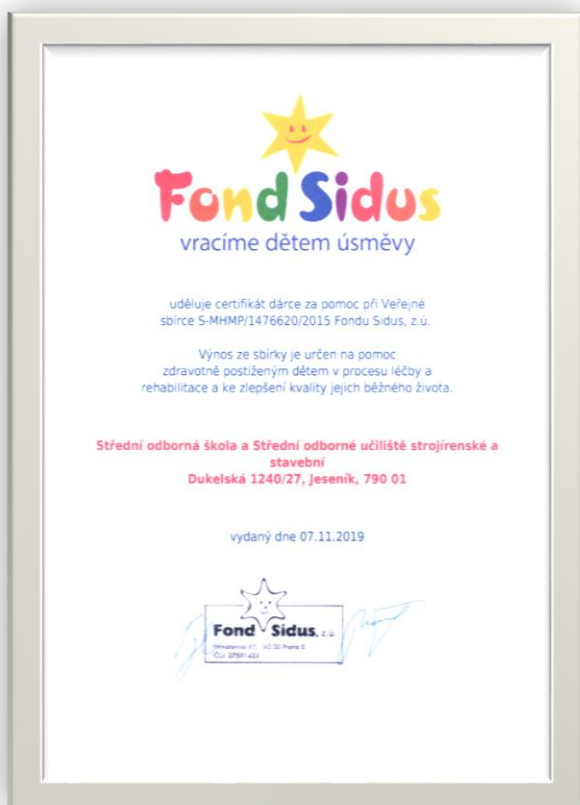
11. Odborné kompetence absolventů jako příležitost k zaměstnání ve stavebnictví na přeshraničním trhu práce (AZBEST)

Projekt je ve spolupráci s Ústředním báňským institutem, Katovice (Główny Instytut Górnictwa, Katowice) a s VŠB – Technickou univerzitou Ostrava. Hlavní částí projektu je pořádání školení včetně praktického výcviku v oblasti bezpečného odstraňování materiálů obsahujících azbest ve stavebnictví. Žáci si práci mohou vyzkoušet „na vlastní kůži“ za pomoci virtuální 3D reality na modelových situacích v terénu. Školení i jazykové kurzy jsou realizovány atraktivní formou pro dnešní mladou generaci např. 3D brýle pro virtuální realitu.

13. SOCIÁLNÍ ROZMĚR ŠKOLY

Naše škola se pravidelně zapojuje do celé řady sociálních programů, ve školním roce 2019/2020 to byla pomoc při Veřejné sbírce S-MHMP/1476620/2015 Fondu Sidus.

Výnos ze sbírky byl určen na pomoc zdravotně postiženým dětem v procesu léčby a rehabilitace a ke zlepšení kvality jejich běžného života.



14. PREZENTACE ŠKOLY NA VEŘEJNOSTI

- Pravidelně informujeme o aktivitách školy na www.soje.cz.
- Komunikujeme s našimi žáky i s širokou veřejností prostřednictvím sociální sítě Facebook, Instagram a YouTube.
- Naše škola je také viditelná v médiích, kde zveřejňujeme články o činnosti školy např. Jesenický týdeník, MF dnes, Informační měsíčník města Jeseník „Naše město“, ŠUMPERSKÝ A JESENICKÝ DENÍK.cz, On-line Jesenické noviny atd.
- V jesenickém kině Pohoda je promítáno prezenční video naší školy.
- Ve vestibulu naší školy je promítáno informační video o škole.
- Aktivní spoluúčast na přednáškách positivJE MOTIVATOR.
- Žáci maturitních ročníků pořádají každoročně Stužkovací ples, účastní se široká veřejnost.
- Úzká spolupráce s MŠ a ZŠ na Jesenicku, práce se stavebnicemi TEIFOC, MERCUR.
- Každoročně se účastníme prezentace středních škol – SCHOLARIS Jeseník a Šumperk.
- Spolupořádání akce s policií ČR „Bezpečnost bez hranic“ (6. 9. 2019).
- Spolupořádání s OHK a ÚP Jeseník „Burza práce a vzdělání“ (12. 9. 2019).
- Slavnostní otevření učebny „Využití digitálních technologií pro rozvoj a vzdělávání v oblasti cizích jazyků a technických a řemeslných oborů“ – zástupci kraje, města Jeseník, Střední škola v NYSE (Pl), Hlavní geologický institut v Katovicích (Pl), VŠB Ostrava (12. 12. 2019).
- Den otevřených dveří – žáci s Polska (Glucholazy) + žáci z Javorníka, Žulové, Vápenné, Lipové Lázně, Jeseníka, České Vsi, Mikulovic a Zlatých Hor (12. 12. 2019).
- Prezentace školy a zřizovatele na 4 základních školách v Polsku (Glucholazy) (prosinec 2019 - únor 2020).
- Prezentace školy v připravovaném projektu 5G před MPO a MMR (12. 6. 2020).
- Organizace T-expedice pro nadané žáky spolu S NPIČR a Vlastivědným muzeem Jeseník (1.- 8. 8. 2020).



15. VÝROČNÍ ZPRÁVA O ČINNOSTI DOMOVA MLÁDEŽE školní rok 2019/2020



Provoz domova mládeže (dále jen DM) byl zahájen v neděli dne 1. 9. 2019 v 16 hod. příjezdovým dnem. Pod vedením vychovatelek se žáci ubytovali, byly jim vydány klíče od pokojů.

V 17 hod. v jídelně školy proběhla informační schůzka s rodiči a žáky prvních ročníků za účasti ředitele školy Mgr. Jiřího Viterny a vedoucí vychovatelky Lucie Kubalové. Rodiče i žáci se seznámili s Vnitřním řádem DM, režimem dne, výchovnými opatřeními při porušování řádu. Byly jim představeny možnosti využívání volného času v DM a také podány informace o způsobu placení za ubytování a stravování. Závěrem byly zodpovězeny dotazy rodičů a žáků a nabídnuta možnost registrace u dorostové lékařky sídlící v budově školy.

Ke dni 1. 9. 2019 v DM přihlášeno 73 žáků:

Střední průmyslová škola Jeseník.....7 žáků
Hotelová škola Vincenze Priessnitze Jeseník.....52 žáků
Gymnázium Jeseník.....14 žáků

Rozdělení žáků do výchovných skupin:

4. patro: Ivana Hannigová

- pokoje 401–412.....27 chlapců

5. patro: Dagmar Janků

- pokoje 503–514.....24 dívek

6. patro: Bc. Marcela Hrubá

- pokoje 501-502.....5 dívek
- pokoje 605–614.....18 dívek

Výchovná práce vychovatelek v počátcích školního roku byla zaměřena především na žáky I. ročníků a jejich adaptaci. Žáci v tomto věku procházejí nelehkým životním obdobím. Změnili nejen typ školy, kterou navštěvovali, ale částečně i rodinné a sociální prostředí. Bylo nutné se

zaměřit na dodržování stanoveného vnitřního režimu, který se odlišoval od režimu domácího, bylo nutné osvojit si nový přístup ke studiu, tzn. pravidelnou přípravu do vyučování. V tomto období také musí navázat nové sociální vztahy, naučit se samostatnosti a odpovědnosti. Celkovou adaptaci prostředí tito žáci zvládli v průběhu jednoho až dvou měsíců.

Vychovatelky svou výchovnou práci věnovaly i ostatním členům výchovných skupin. Na schůzkách, které probíhaly 1x za měsíc (dle potřeby i častěji), hodnotily činnosti v DM, řešily problémy a připomínky žáků, motivovaly žáky k zapojení do mimoškolních aktivit, vedly žáky k osvojování si aktivního způsobu trávení volného času, řešily návrhy žáků. Snažily se o vylepšování komunikace s žáky a tím i posílení pozitivního prostředí v DM. Zaměřovaly se na předcházení ničení zařízení v DM a také eliminování přítomnosti doprovodných negativních jevů jako jsou hrubé chování nebo šikana.

Ve školním roce 2019/2020 v DM tvořilo 14 žáků specifickou skupinu, která se věnovala výkonnostnímu sportu. Přístup k nim vyžadoval změnu denního režimu, skloubení denních tréninků a přípravu na vyučování a zajištění ubytování v době víkendu. Tito žáci byli zatíženi vedle studia každodenními tréninkovými procesy. Jejich příchody na DM byly různé a časově zasahovaly do režimových momentů vnitřního řádu domova. Vychovatelky s těmito žáky musely připravit individuální výchovné režimy, aby se mohli věnovat také studiu a mohli se zapojit i do jiné činnosti v DM.

U žáků vyšších ročníků práce spočívala v rozvíjení již získaných návyků a dovedností. Žáci se věnovali studiu a i nadále se rozvíjeli v rámci svých možností. Výchovná péče u všech žáků směřovala k dodržování pořádku a čistoty na pokojích. Již tradičně pokoje dívek byly velmi hezké a pokoje chlapců měly rozdílnou úroveň. Ve vzhledu pokojů se odráželo nejen estetické cítění žáků, ale také jejich zájmy, záliby a sociální úroveň.



V průběhu celého školního roku byly pro žáky připravovány nabídky návštěv společenských, sportovních a vzdělávacích akcí (vybírány z nabídky akcí z aktuálního měsíčního kulturního zpravodaje, např. výstavy ve Vodní tvrzi, besedy v knihovně, ...). Domov mládeže

spolupracoval se střediskem volného času DUHA – žáci navštěvovali kroužky, účastnili se jednorázových akcí organizovanými vychovatelkami – keramická dílna, bubnování, návštěva hvězdárny, ... Naše nabídka zájmové činnosti byla pestrá a dobře materiálně zabezpečená. Zapojit všechny žáky do činnosti se nám vždy nepodařilo, neboť existovala skupina žáků, která nejraději trávila svůj volný čas u počítačů a na internetu. A právě tyto žáky bylo třeba zapojit a více je motivovat k účasti na různých akcích.

V rámci primární prevence sociálně patologických jevů DM spolupracoval s občanským sdružením Darmoděj a Policií ČR.

V osobním volnu mohli žáci v DM využívat stolní tenis, stolní fotbal, elektronické šipky nebo biliár. Zapůjčovali si společenské hry a z domovní knihovny si vybírali knihy nejen povinné četby.

Pravidelné zájmové kroužky nabízené v DM

Den	Čas	Kroužek	Vedení
Pondělí	15,30 – 17,00	Posilovna – 4. patro	vychovatelka dle rozpisu
	19,00 – 20,00	Volejbal – sportovní hala Jeseník	vychovatelka dle rozpisu
Úterý	15,30 – 17,00	Posilovna – 4. patro	vychovatelka dle rozpisu
	19,00 – 20,00	Sálová kopaná – sportovní hala Jeseník	vychovatelka dle rozpisu
Středa	18,30 – 19,30	Posilovna – 4. patro	vychovatelka dle rozpisu
	18,00 – 19,30	Výtvarný kroužek – klubovna 5. patro, 1x za 14 dnů	Hannigová
Čtvrtek	15,30 – 17,00	Posilovna – 4. patro	vychovatelka dle rozpisu
	19,00 – 20,00	Pilates – posilovna 4. patro	Hrubá
	19,30 – 20,00	Střelecký – střelnice suterén	Janků, Kubalová

Akce konané v jednotlivých měsících:

Září

- seznámení s Jeseníkem – vycházka pro nově ubytované žáky (Janků)
- nábor žáků do zájmových kroužků, pomoc novým žákům s možností návštěv kroužků mimo DM – dle zájmu
- společenské hry na seznámení – klubovna (Hannigová)
- testy pedagogické diagnostiky žáků I. ročníků (vychovatelky)
- charitativní projekt „Jeseničtí to vzali do svých rukou! Letní divadlo dostává druhou šanci...“ (Janků)
- výlet na Bobrovník na koloběžkách KOSTKA (Kubalová, Hrubá)



Říjen

- Nordic walking – vycházka – Křížový vrch (Hrubá)
- vědomostní soutěž – „Česko – otázky a odpovědi“ (Janků)
- přednáška „Géniové živé vody“- Zrcadlový sál PPL (Kubalová)
- schůzka žákovské samosprávy (Kubalová)
- Halloween – vykrajování dýní (Hannigová)
- úpravy okolí DM – hrabání a úklid spadného listí (vychovatelky dle rozpisu služeb)
- posezení u táboráku (vychovatelky)
- výlet na koloběžkách do České Vsi (Hrubá, Hannigová)
- testy pedagogické diagnostiky žáků I. ročníků (vychovatelky)
- charitativní projekt „Jeseníčtí to vzali do svých rukou! Letní divadlo dostává druhou šanci...“ (Janků)



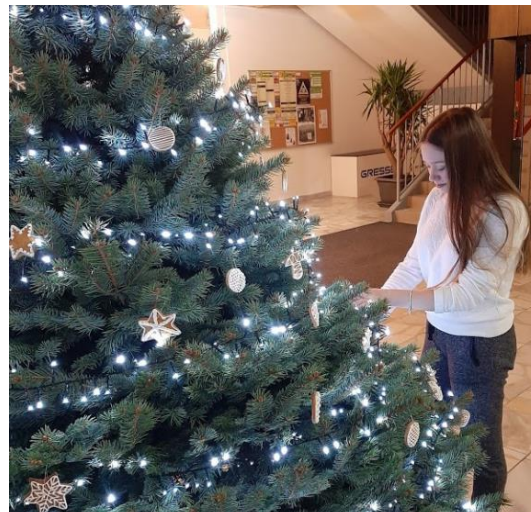
Listopad

- společná návštěva krytého bazénu v České Vsi (Kubalová, Hrubá)
- výtvarná dílna – Adventní tvoření výroba adventních věnců (Hannigová)
- turnaj ve stolním tenise – chlapci (Hannigová)
- schůzka žakovské samosprávy (Kubalová)
- hry s úsměvem – klubovna (Kubalová, Hrubá)
- charitativní projekt „Jeseničtí to vzali do svých rukou! Letní divadlo dostává druhou šanci...“ (Janků)
- úpravy okolí DM – hrabání a úklid spadeneho listí (vychovatelky dle rozpisu služeb)



Prosinec

- soutěž o nejlépe vánočně vyzdobený pokoj (vychovatelky)
- vánoční turnaj smíšených dvojic ve stolním fotbálku (Hannigová, Hrubá)
- pečení perníčků a zdobení vánočního stromu (Kubalová, Hannigová)
- „Štědrovečerní večere“ program: zpěv koled, soutěže... (vychovatelky)



Leden

- turnaj ve stolním tenise – děvčata (Hrubá, Janků)
- odvetné utkání v sálové kopané se SŠ g. a farm. (Hrubá, Janků)
- pololetní turnaj v bowlingu (Kubalová, Hannigová)
- schůzka žákovské samosprávy (Kubalová)
- individuální využití kluziště v lázních, lyžování a snowboarding
- výroba mýdel – Středisko volného času DUHA (Kubalová)



Únor

- vědomostní soutěž „Evropa – otázky a odpovědi“ (Janků)
- večerní poznávací procházka zimním Jeseníkem (Janků)
- schůzka žákovské samosprávy (Kubalová)
- výtvarná dílna – květinové dekorace (Hannigová)
- turnaj ve stolním tenise – chlapci (Hrubá)

Březen

- vědomostní soutěž „Svět – otázky a odpovědi“ (Janků)

V březnu 2020 z důvodu mimořádného opatření a nařízení vlády byl DM uzavřen. Všichni žáci odjeli domů. V měsíci dubnu a květnu si žáci postupně po individuální domluvě a za přísných hygienických podmínek přijížděli vyklidit pokoj a ukončit pobyt v DM. V celém objektu byl proveden generální úklid za pomoci vychovatelek a pracovníků kuchyně.

Zpracovala: Bc. Lucie Kubalová, vedoucí vychovatelka

16. ÚDAJE O VÝSLEDKÁCH INSPEKČNÍCH ČINNOSTÍ PROVEDENÉ ČESKOU ŠKOLNÍ INSPEKČÍ školní rok 2019/2020

Ve školním roce 2019/2020 nebyla na naší škole kontrola Českou školní inspekcí.



16.1. Další kontrolní činnost

Ve školním roce 2019/2020 neproběhla na naší škole žádná kontrolní činnost.



17. ZÁKLADNÍ ÚDAJE O HOSPODAŘENÍ ŠKOLY v tis. Kč

A/ Výnosy

Celkové výnosy	53 413,99
Výnosy z doplňkové činnosti	6 709,48
Výnosy z hlavní činnosti	46 704,51

B/ Náklady

Celkové náklady	51 453,44
Náklady doplňkové činnosti	5 771,91
Náklady hlavní činnosti	45 681,53

C/ Hospodářský výsledek

Hospodářský výsledek celkem	1 960,55
Hospodářský výsledek z doplňkové činnosti	937,57
Hospodářský výsledek z hlavní činnosti	1 022,98

Hospodaření školy za rok 2019

Část I.		
VÝNOSY HLAVNÍ ČINNOST		
Výnosy celkem		46 704,51
z toho:		
dotace	dotace na platy	26 751,10
	dotace na RP PP	529,30
	dotace na nenárokové složby platu PP	78,06
	dotace na PH max	316,19
	dotace na projekt "Jazykovka"	659,49
	dotace na stipendia žáků	201,20
	dotace na stipendia studentů	74,00
	dotace z Úřadu práce	98,63
	dotace z Paktu zaměstnanosti	41,74
	dotace na projekt CNC+MERKUR	52,41
	dotace na motogenerátor	14,54
	dotace neinvestiční na projekt "Jazykovka"	34,71
	dotace na poplatky z úvěrů	31,58
	dotace na projekt ERASMUS+ výzva 2018	549,30
	dotace na projekt ERASMUS+ výzva 2019	102,29
	dotace na provoz	3 223,00
	dotace na odpisy	3 083,67
	transferové odpisy	1 048,10
ostatní výnosy	tržby za služby, zúčtování fondů	2 795,93
ostatní	ostatní výnosy	7 019,27

Část II.

NÁKLADY HLAVNÍ ČINNOST

Náklady celkem		45 681,53
z toho:	mzdové náklady	19 309,20
	mimorozpočtové zdroje - fond odměn	8,80
	platy z rozvojového programu PP	389,20
	odměny z dotace na nadtarifní složky platu	57,40
	RP PHmax	232,84
	dotace z Úřadu práce	78,54
	dotace z Paktu zaměstnanosti	42,98
	OPPP dohody	160,00
	OPPP dohody hrazeny z projektů	189,09
	OPPP mimorozpočtové zdroje PP žáků	88,09
	náhrada mzdy za dočasnou pracovní neschopnost	50,02
odvody	sociální a zdravotní pojištění	6 833,53
FKSP	příděl FKSP	403,38
ostatní sociální náklady	ochranné pomůcky zaměstnanců	42,96
	lékařské prohlídky	10,85
ostatní náklady	stipendia žáků	275,20
	vstupní prohlídky žáků	8,06
	odvod za nesplnění podílu ZPS	59,33
odpisy	odpisy DHM a DNM	3 083,67
spotřeba materiálu celkem		5 543,63
z toho např.:	spotřeba potravin	4 540,86
	spotřeba PHM	70,28
	učebnice, učební pomůcky	43,90
	OOPP pro žáky	50,22
spotřeba energií celkem		2 503,91
z toho:	el. energie	1 080,07
	plyn	1 171,61
	voda	252,23
opravy a udržování	celkem	440,83
cestovné	celkem vč. DVPP	973,02
z toho:	hrazeno z projektu ERASMUS+, výzva 2018	911,22
služby	celkem	3 232,66
z toho např.:	služby projektu ERASMUS+, výzva 2018	1 734,26
	rozvoz stravy	302,54
	nájemné - tělocvična	76,00
	odborné prohlídky, servis	117,70
	softwarové služby	87,59
	ostatní služby hrazené z projektů	148,86
	propagační a reklamní činnost	71,18
	právní pomoc	39,20

Část III.		
VÝNOSY DOPLŇKOVÁ ČINNOST		
Výnosy celkem		6 709,48
tržby za služby	celkem	5 626,39
z toho např.:	tržby za stravu	1 322,77
	tržby za ubytování	1 507,12
	tržby svářečské školy	1 177,96
	tržby za služby pronajatých prostor	1 617,96
	nájemné	839,55
prodej	zboží za hotové	225,30

Část IV.		
NÁKLADY DOPLŇKOVÁ ČINNOST		
Náklady celkem		5 771,91
spotřeba materiálu	celkem	814,56
z toho např.:	spotřeba potravin	681,39
spotřeba energií	celkem	1 201,24
z toho:	el. energie	554,62
	plyn	540,41
	voda	106,22
prodej	prodej zboží	185,70
opravy a udržování	celkem	61,19
služby	celkem	381,74
z toho:	služby svářečského ústavu	180,53
mzdové náklady	celkem	1 794,61
z toho:	platy	1 534,61
	OPPP	256,45
odvody	celkem	546,28
FKSP	příděl FKSP	30,76
daň	daň z příjmu	193,99
odpisy	celkem	476,95

18. SCHVÁLENÍ VÝROČNÍ ZPRÁVY ŠKOLSKOU RADOU

Výroční zprávu o činnosti školy za školní rok 2019/2020 schválila Rada školy.

Členové	Podpis
Ing. Eva Kopecká	<hr/>
Ing. Jana Prokopová	<hr/>
Ing. Tereza Neubauerová	<hr/>
Martina Nitscheová	<hr/>
Ing. Martina Pastuchová	<hr/>
Ing. Roman Stárek	<hr/>

V Jeseníku dne 14. 10. 2020